



CWYNION BWYD



ARWEINIAD



Mae'r daflen hon yn darparu gwybodaeth am y cwynion bwyd rydym yn ymdrin â hwy a sut rydym yn ymchwilio iddynt.

Beth yw cwyn bwyd?

Gall pethau fynd o chwith hyd yn oed yn y busnesau sy'n cael eu rhedeg orau, gan arwain at y bwyd a brynwyd yn cynnwys "rhywbeth ychwanegol" nad oeddech wedi'i ddisgwyl. Gall bwyd â darnau estron, llwydni, pryfed, blas neu arogleuon anarferol fod yn achos pryder weithiau.

Yr hyn y gallwn ymchwilio iddo

Mae'r Is-adran Bwyd a Diogelwch yn delio â chwynion am fwyd sy'n anaddas i'w fwyta, yn niweidio iechyd neu sydd wedi'i halogi â mater estron.

Mae'r Is-adran Safonau Masnach yn ymdrin â chwynion am fwyd nad yw o'r sylwedd, y natur na'r ansawdd y dylai fod.

Pam rydym yn ymchwilio i gwynion bwyd

Rydym yn ymchwilio i gwynion bwyd er mwyn diogelu iechyd cyhoeddus drwy geisio atal y broblem rhag digwydd eto.

Rydym hefyd yn asesu a yw deddfwriaeth diogelwch wedi cael ei thorri.

Nid diben ein hymchwiliad yw cael iawndal i chi. Fodd bynnag, efallai y byddwn yn gallu eich cyngori os bydd eisiau arnoch mynd â'r mater ymhellach eich hun.

Os credwch fod y bwyd wedi eich gwneud yn sâl, cysylltwch â'ch meddyg i gael cyngor meddygol. Os ydych yn gweithio gyda bwyd a'ch bod yn sâl, mae'n rhaid i chi hysbysu eich cyflogwr.

Sut rydym yn ymchwilio i gwynion

Os cafodd y bwyd ei brynu yn Abertawe, yna bydd yr adran yn ymchwilio i'ch cwyn fwyd ble bynnag rydych yn byw. Os prynwyd y bwyd mewn rhan arall o'r DU, gellir gwneud trefniadau i drosglwyddo eich cwyn i'r awdurdod lleol priodol.

Byddwn yn archwilio'r bwyd neu'r darn estron i geisio pennu'n union beth yw'r broblem, a cheisio penderfynu ei hachos. Efallai y bydd hyn yn cynnwys anfon y bwyd i labordy annibynnol er mwyn cynnal profion arno.

Gellir cysylltu â'r eiddo lle prynwyd y bwyd neu ymweld ag ef i weld a oes unrhyw fwyd tebyg ar werth ac a yw'r bwyd yn cael ei storio a'i drafod yn briodol.

Efallai y cysylltir â gwneuthurwyr bwyd a gofyn iddynt roi sylwadau ar y gŵyn.

Efallai y byddwn hefyd yn cysylltu â'r swyddogion bwyd yn y cyngor yn ardal y gwneuthurwr i roi barn annibynnol ar safonau hylendid bwyd a thrafod â hwy sut gallai'r broblem fod wedi digwydd.

Os gallwn brofi y tu hwnt i bob amheuaeth sut a pham y digwyddodd y broblem ac y torrwyd deddfwriaeth hylendid bwyd, byddwn yn ystyried cymryd camau ffurfiol. Efallai y bydd hyn yn cynnwys rhoi rhybudd neu ddechrau achosion cyfreithiol.

Mae Deddf Diogelwch Bwyd 1990 yn darparu bod person sy'n gallu profi iddo gymryd yr holl ragofal rhesymol ac wedi gweithredu 'gofal priodol' i osgoi cyflawni trosedd, yn gallu bod yn gymwys ar gyfer amddiffyniad yn erbyn erlyniad.

Ymdrinnir â rhai cwynion drwy gamau gweithredu anffurfiol. Mae hyn yn debygol lle roedd problem untro nad oedd modd ei hosgoi mewn busnes a oedd fel arall yn cael ei redeg yn dda a lle gwneir gwelliannau yn gyflym i osgoi problemau tebyg rhag digwydd eto.

Fe'ch hysbysir ynghylch canlyniad yr ymchwiliad a'r camau gweithredu a gymerwyd.

Sut i helpu

- Yn achos cynwysyddion tryloyw megis jar gwydr neu fag plastig, efallai y bydd darn estron i'w weld yn y bwyd cyn i chi agor y cynhwysydd. Os felly, PEIDIWCH AG AGOR y cynhwysydd. Efallai y bydd tynnu'r darn estron allan yn difetha'r dystiolaeth.

- Efallai na fyddwch yn dod yn ymwybodol o broblem nes i chi agor y bwyd neu hyd yn oed ei fwyta. Mae'n bwysig eich bod yn cadw'r holl fwyd, nid y darn estron yn unig. Rhwch y bwyd mewn cynhwysydd addas e.e. bag plastig neu flwch brechdanau sy'n cau'n dynn a'i gadw yn eich oergell. Byddwch yn ofalus eich bod yn ei roi mewn lle na all ddiferu neu ddod i gysylltiad â bwydydd eraill. Os yw'r darn estron wedi'i ymgorffori yn y bwyd, e.e. pryfyn mewn tafell o fara, peidiwch â cheisio ei dynnu allan.
- Cadwch yr holl becynnu, yn cynnwys cloriau caniau, topiau pacedi ac ati, a'r dderbynneg os yw'n bosibl. Efallai y bydd angen derbynnegau i nodi'r ffatri lle gwnaed y bwyd, neu'r dyddiad a'r amser y gwnaed y bwyd.
- Cofiwch - Gall sut yr ymdriniwyd â'r bwyd yn ystod camau cynnar ymchwiliad effeithio ar rai profion efallai y bydd rhaid eu gwneud. Peidiwch â thrafod y bwyd mwy nag sy'n angenrheidiol, a pheidiwch â chyffwrdd darn estron neu ei symud o'r bwyd sydd o'i amgylch.

Sut i Gysylltu â Ni:

Gallwch gysylltu â swyddogion bwyd neu swyddogion safonau masnach drwy ffonio Canolfan Alwadau'r Amgylchedd ar 01792 635600 (dydd Llun i ddydd Iau 8.30am -5.00pm, dydd Gwener 8.30am-4.30pm).

E-bost: evh@swansea.gov.uk

Post: Is-adran Bwyd a Diogelwch/Is-adran Safonau Masnach
Gwasanaeth Tai a Diogelu'r Cyhoedd,
Cyfarwyddiaeth Lleoedd
Ganolfan Ddinesig,
Heol Ystumllwynarth
Abertawe
SA1 3SN

Ffoniwch cyn dod â'ch cwynion bwyd i ni, oherwydd nad yw'r swyddogion yn gweithio yn y Ganolfan Ddinesig. Bydd swyddog yn eich ffonio i drafod y gŵyn ymhellach ac i'ch cyngori ar y camau gweithredu mwyaf priodol.

Os hoffech gael y daflen hon mewn Braille neu brint bras, cysylltwch â ni drwy ddefnyddio'r manylion uchod.

Cwynion Bwyd Cyffredin

Gellir datrys llawer o gwynion lle nad oes unrhyw risg i iechyd yn gyflym drwy roi cyngor.

Yn yr arweiniad hwn ceir diagramau o rai cwynion bwyd cyffredin ynghyd ag esboniad byr ac awgrymiadau ar gyfer y camau gweithredu gorau.

Rhestr o Dablau Cwynion Bwyd Tudalen

Tabl 1: Bwydydd Tun a Jariau.....	6
Tabl 2: Ffrwythau a Llysiau Ffres/Wedi'u Rhewi.....	7
Tabl 3: Bwyd Sych.....	8
Tabl 4: Nwyddau o'r Pobydd.....	9
Tabl 5: Cig a Dofednod.....	10
Tabl 6: Pysgod Ffres/Wedi'u Rhewi.....	11
Tabl 7: Cynnyrch Llaeth.....	12
Tabl 8: Siocled/Melysion.....	13
Tabl 9: Amrywiol.....	14

Ymchwilio i Gŵyn

Cwyn bwyd yn cael ei throsglwyddo i'r Swyddog Ymchwilio

Y swyddog yn gwneud asesiad cychwynnol o achos posibl y gŵyn ac unrhyw risgiau iechyd sy'n codi ohoni. Efallai y tynnir ffotograffau ar y cam hwn hefyd.

Dim cyfiawnhad dros y gŵyn: Gall "darn estron" fod yn rhan naturiol o'r bwyd. Mae'n gyffredin mai gwrthrych diniwed yw hwn.

Rhoddir esboniad, does dim angen unrhyw gamau pellach.

Cyfweliad/archwiliad yn lleoliad y manwerthwr/gwneuthurwr lleol: Efallai y bydd bwyd â llwydni neu anaddas/sydd y tu hwnt i'r dyddiad defnyddio yn awgrymu bod rhywbeth o'i le yn y man gwerthu.

Diben ymweliad fydd gweld a oes unrhyw fwyd tebyg ar werth ac a yw'r bwyd yn cael ei storio a'i drafod yn briodol.

Cysylltwch â'r gwneuthurwr (Cenedlaethol): Lle gellir dangos bod y gŵyn yn sgîl nam gweithgynhyrchu, cysylltir â hwy a gofynnir iddynt ymchwilio ymhellach i'r gŵyn.

Byddwn yn gofyn i ganfyddiadau'r ymchwiliad hwn gael eu hanfon ymlaen atom.

Cyfeirio at archwiliwr arall: Efallai y bydd methu â nodi achos y gŵyn yn golygu bod rhaid cyflwyno'r bwyd i archwiliwr bwyd arall e.e. y Dadansoddwr Cyhoeddus, ar gyfer rhagor o brofion.

Bydd hyn yn ein helpu i nodi'r union halogion, sylweddau ac ati.

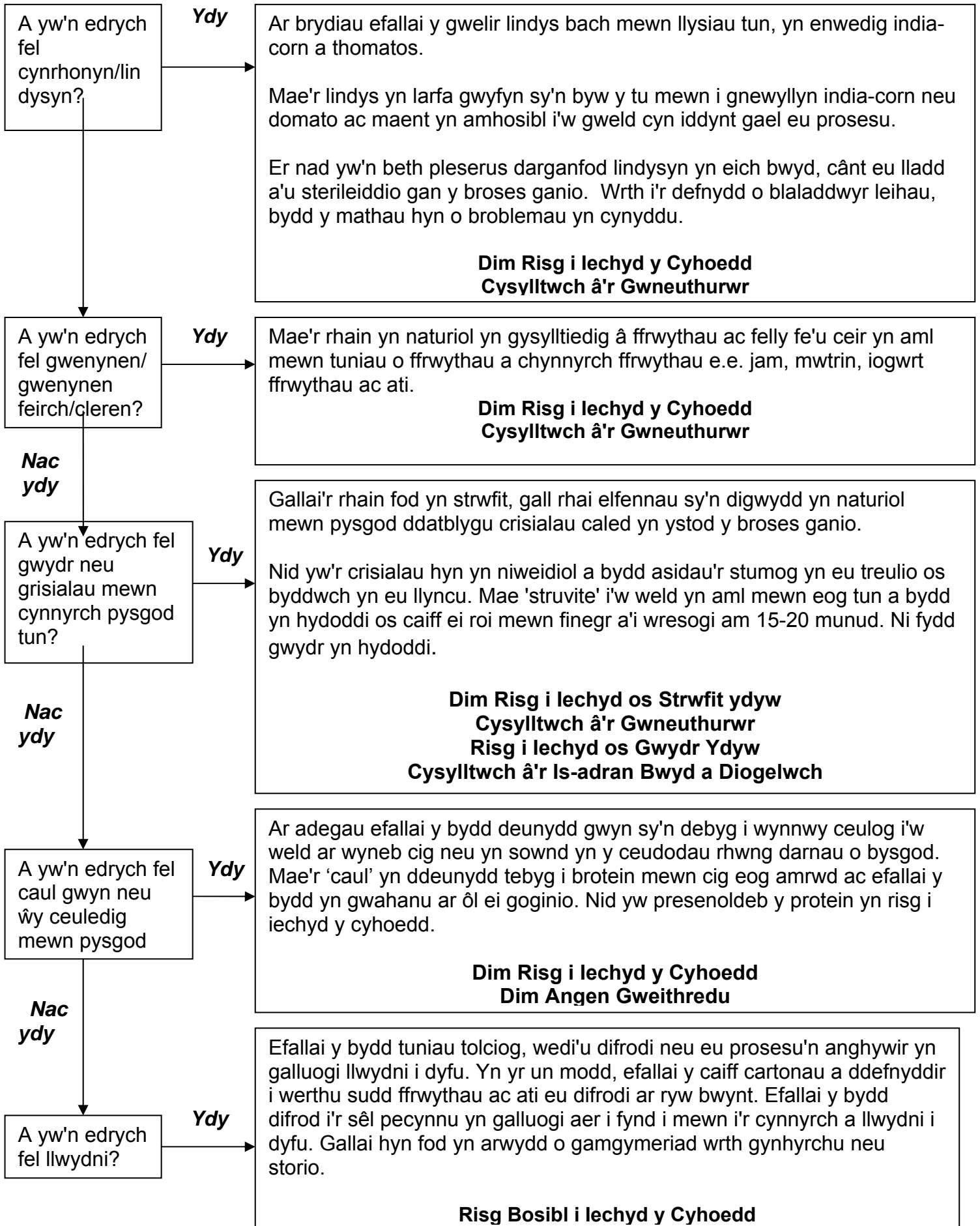
Cyfweliad neu archwiliad yng nghartref yr achwynydd: Efallai y bydd darnau estron megis gwydr neu bryfed yn galw am ddiystyru eich tŷ fel ffynhonnell bosibl.

Weithiau gall halogi ddigwydd yn nhŷ'r achwynydd ar ôl agor y cynnyrch. Mae'n rhaid i ni allu diystyru hyn fel ffynhonnell yr halogi.

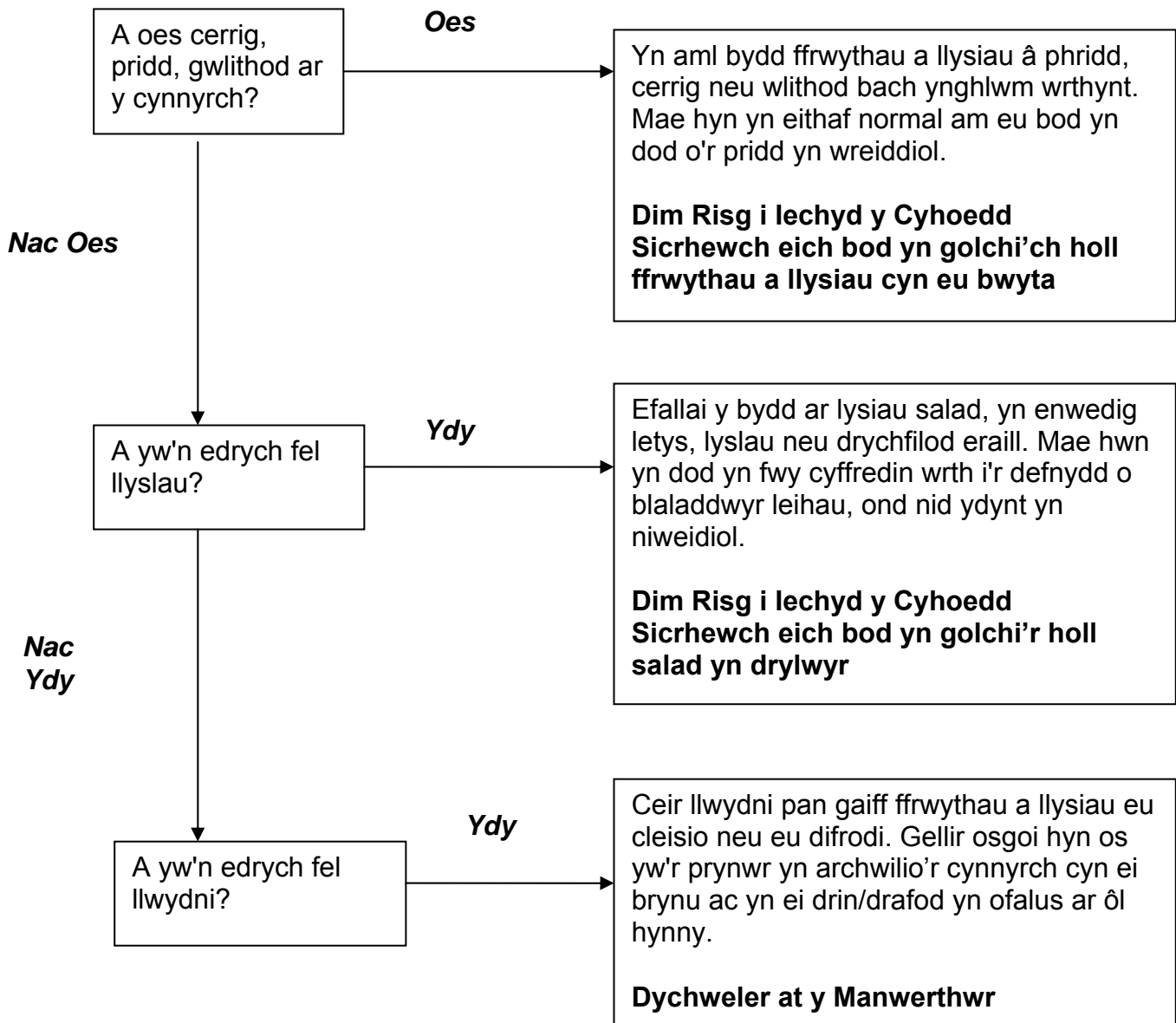
Mae camau gweithredu anffurfiol yn debygol lle roedd problem 'untro' nad oedd modd ei hosgoi mewn busnes a oedd yn cael ei redeg yn dda fel arall. Lle gwneir gwelliannau'n gyflym i osgoi problemau rhag digwydd eto efallai y bydd camau gweithredu anffurfiol yn briodol.

Ni fyddwn yn cymryd camau gweithredu ffurfiol (camau cyfreithiol) oni allwn **brofi y tu hwnt i bob amheuaeth resymol** sut a pham y digwyddodd y broblem ac ein bod yn fodlon bod tor-reolaeth hylendid bwyd wedi digwydd. Bydd hyn yn cynnwys ystyried difrifoldeb y drosedd, hyder yn y rheolwyr h.y. hanes eu cydymffurfio a'r camau a gymerwyd gan y parti dan sylw i unioni'r drosedd neu i'w hatal rhag digwydd eto.

TABL 1: BWYDYDD TUN A JARIAU



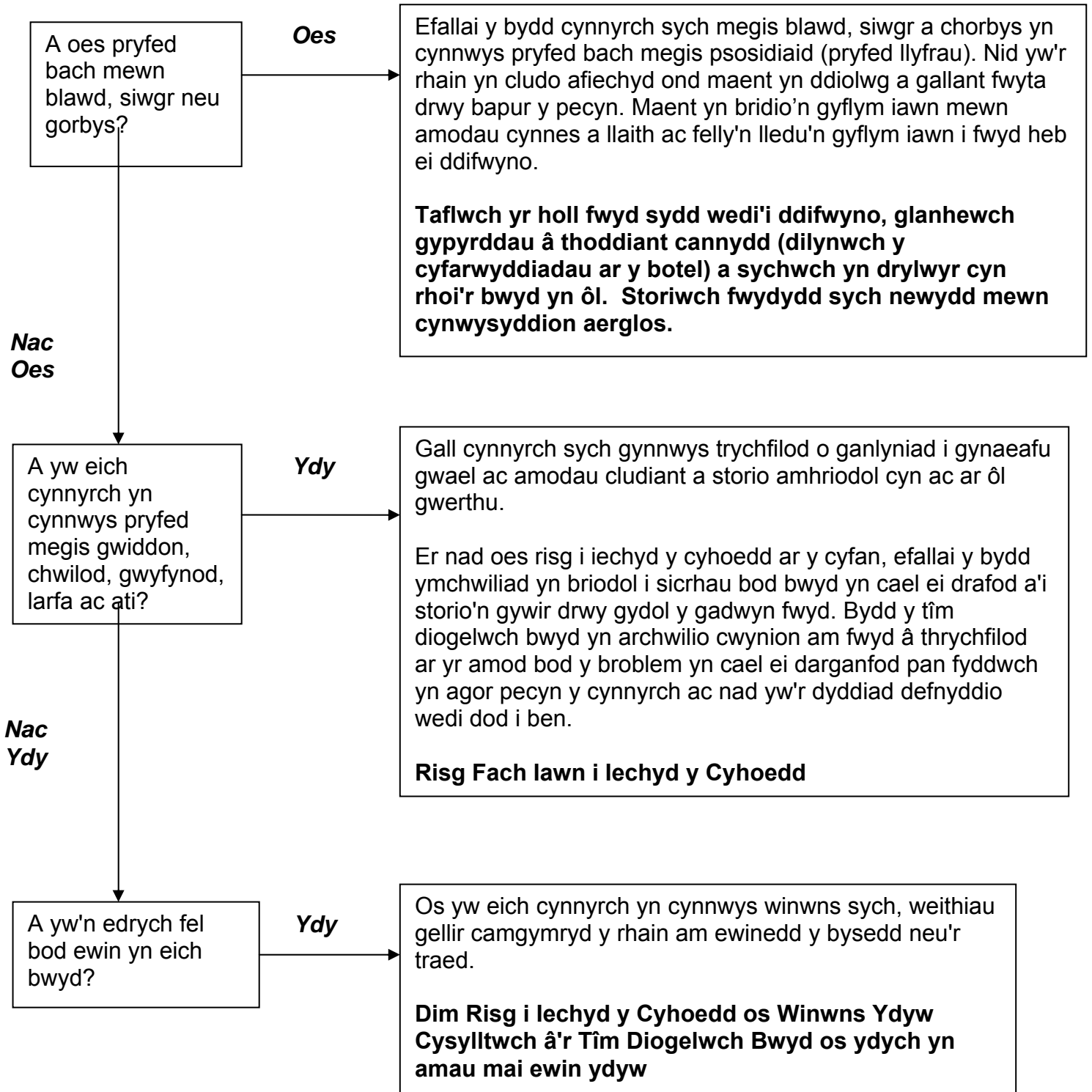
TABL 2: FFRWYTHAU A LLYSIAU- FFRES/WEDI’U RHEWI



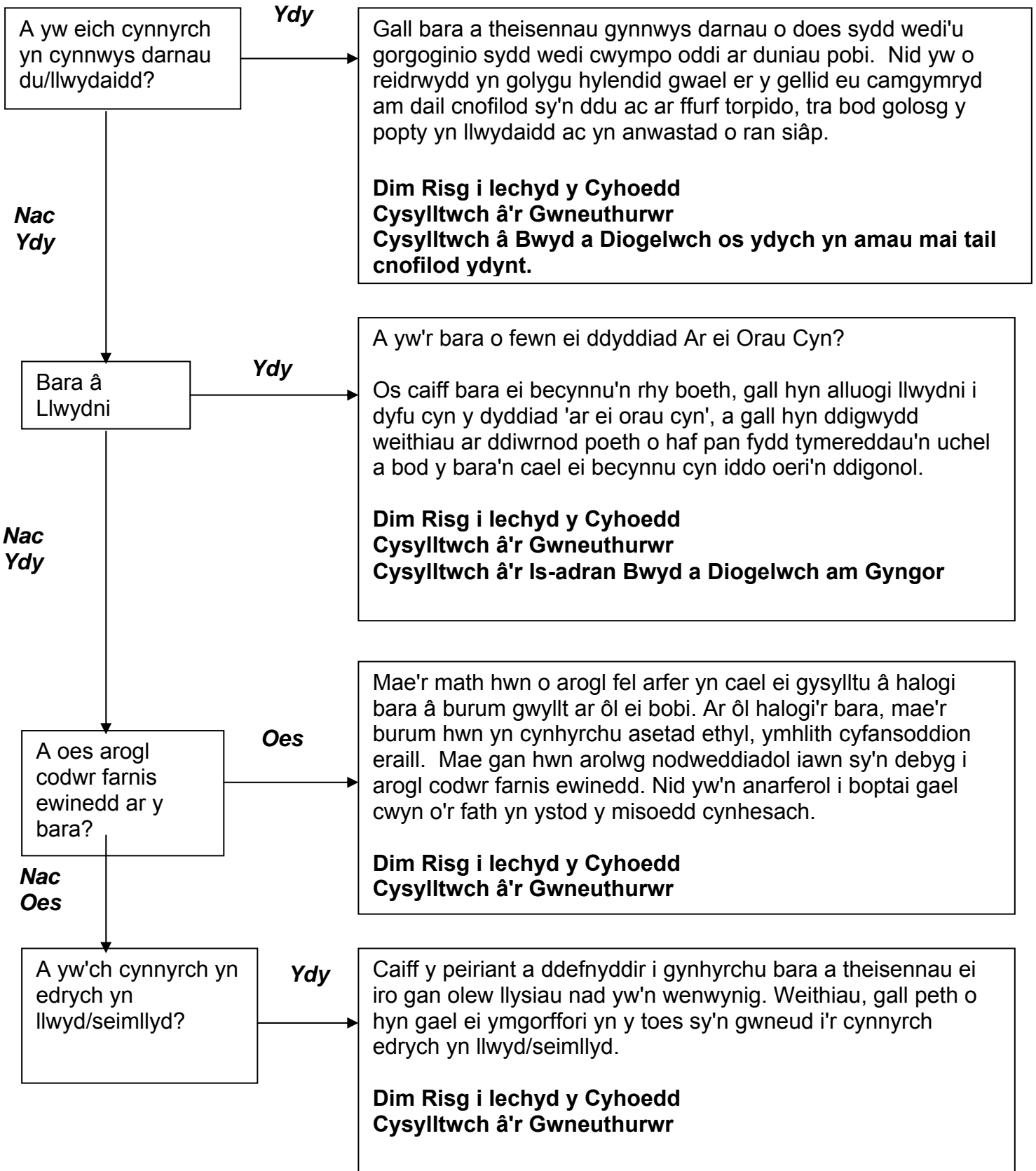
TABL 3: BWYDYDD SYCH



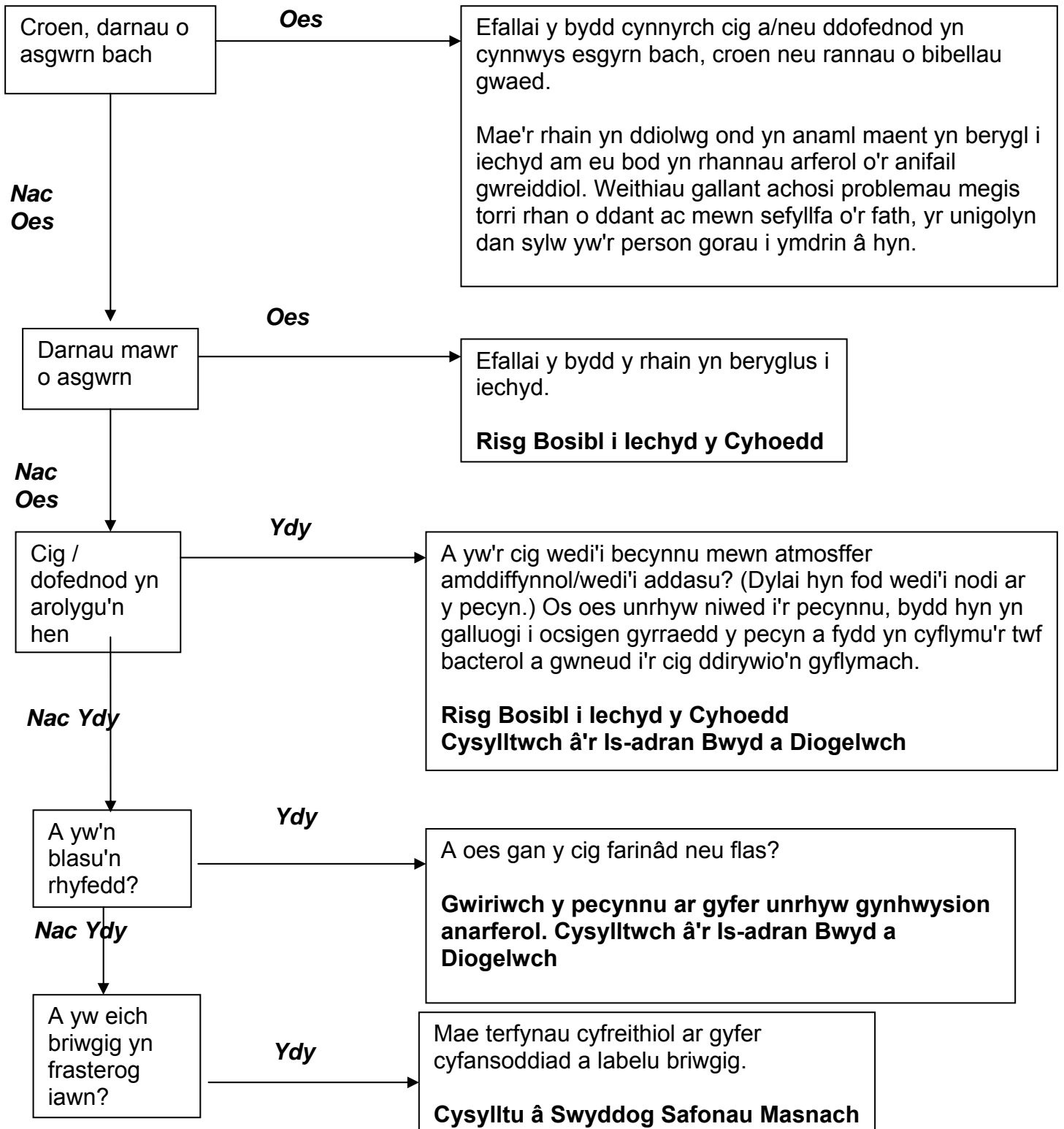
Psoaid
(Wedi'i chwyddo)



TABL 4: NWDYDDAU O'R POBYDD



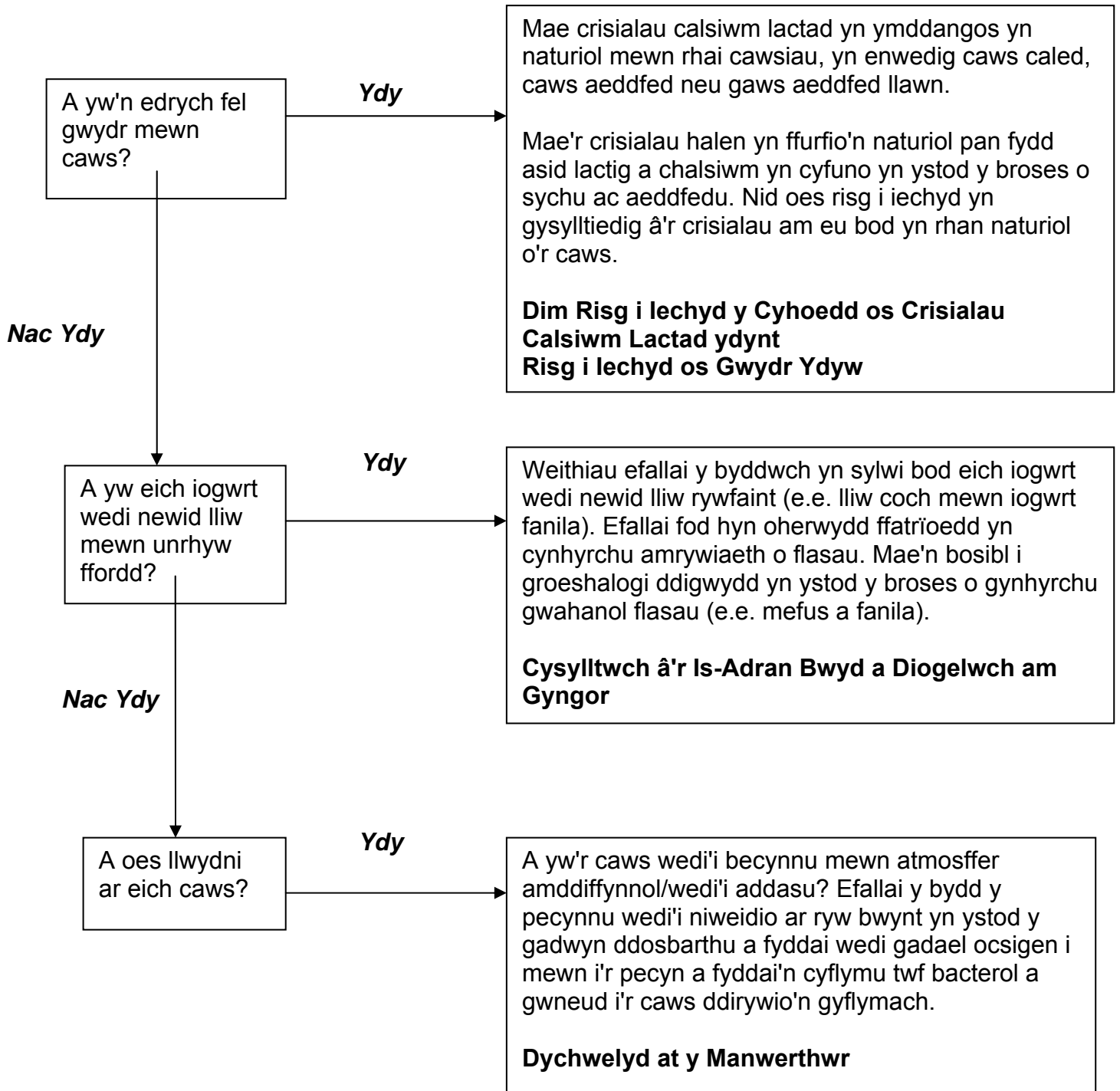
TABL 5: CIG A DOFEDNOD



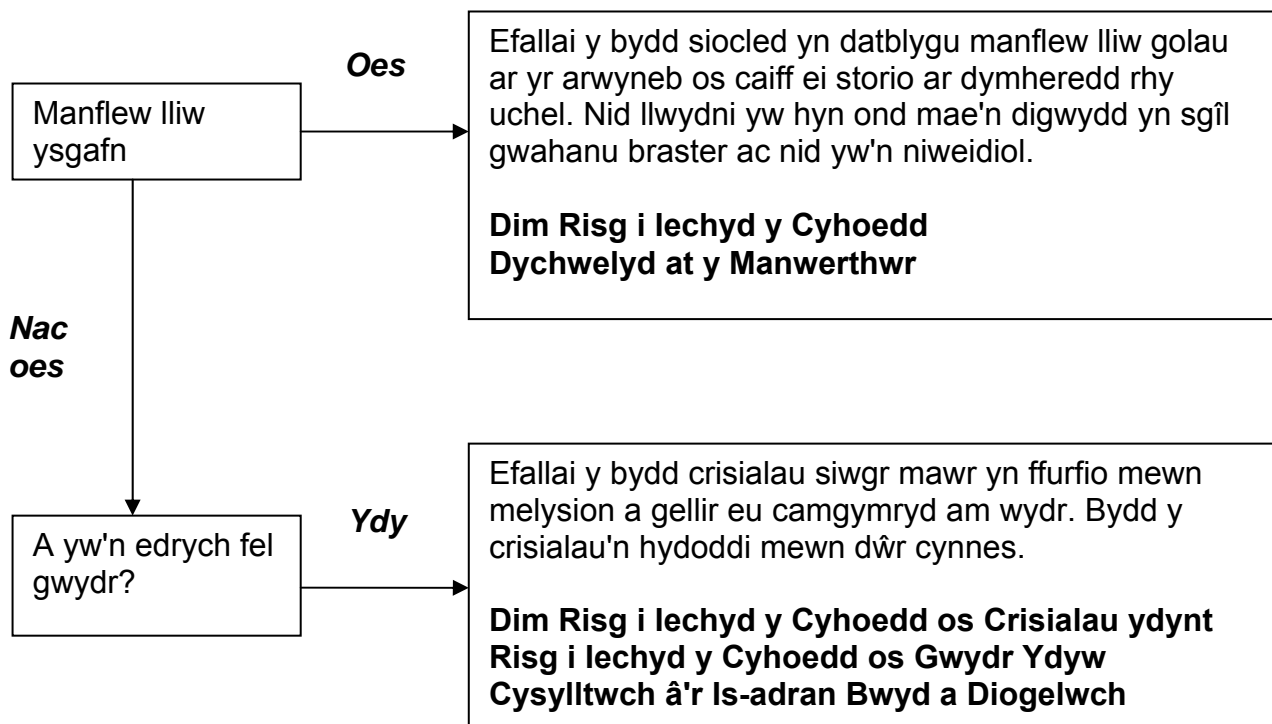
TABL 6: PYSGOD FFRES/WEDI'U RHEWI

<p>A yw'n edrych fel mwydyn bach, crwn lliw brown/melyn?</p>	<p>Ydy</p>	<p>Efallai y bydd pysgod gwyn megis penfras neu hadog yn cynnwys mwydyn bach, crwn brown/melyn yn y cig.</p> <p>Cânt eu lladd drwy goginio ac nid ydynt yn niweidiol i bobl. Fel arfer caiff y rhannau o'r pysgod yr effeithiwyd arnynt eu torri, ond efallai methir rhai ohonynt.</p> <p>Dim Risg i lechyd y Cyhoedd Cysylltwch â'r Manwerthwr neu'r Cyflenwr</p>
--	-------------------	---

TABL 7: CYNNYRCH LLAETH



TABL 8: SIOCLED/MELYSION



TABL 9: AMRYWIOL

