



Dinas a Sir
Abertawe

ADRODDIAD BLYNYDDOL

PARCIO

2011 / 2012

1. Cyflwyniad

Dyma'r pedwerydd adroddiad blynyddol a gyhoeddwyd gan Ddinas a Sir Abertawe yn unol â gofynion Deddf Rheoli Traffig 2004. Nod yr adroddiad yw rhoi'r gwasanaeth parcio mewn cyd-destun â dyletswyddau a pholisïau rheoli rhwydwaith ffyrdd eraill y cyngor, ac mae'n cyflwyno gwybodaeth am sut mae'r cyngor yn cyflwyno'i wasanaethau parcio.

Prif bryderon yr Is-adran Gwasanaethau Parcio yw sicrhau bod y rhwydwaith ffyrdd yn gweithredu mor effeithiol â phosib, cydbwyso galw sy'n gwrthdaro, bod yn deg i ddefnyddwyr ffyrdd gofalus sy'n ufudd i'r gyfraith a bod yn ystyriol o amgylchiadau unigol a gyflwynir i liniaru tramgwyddau.

Mae dealltwriaeth y bydd gan grwpiau gwahanol ar draws y Ddinas a'r Sir anghenion parcio gwahanol. Nod y cyngor yw cydbwyso'r anghenion hynny, i sicrhau bod y system yn deg i bawb. Er nad yw cyfyngiadau parcio'n boblogaidd fel arfer gan fodurwyr, hebddynt byddai lefel sylweddol uwch o dagfeydd a thagfeydd llwyr ar brydiau. Adeiladwyd Abertawe mewn cyfnod lle nad oedd llawer o gludiant moduraidd ac ar yr adeg honno, ni allai cynllunwyr fod wedi rhagweld y nifer uchel o bobl heddiw sy'n berchen ar gerbydau.

Ceir amrywiaeth eang o grwpiau y mae angen gwasanaethau parcio a theithio arnynt gan gynnwys preswylwyr, busnesau, cymudwyr, pobl anabl, siopwyr, myfyrwyr ac ymwelwyr. Defnyddir ymagweddau rheoli traffig a pharcio gan y cyngor i sicrhau bod yr ardaloedd parcio sydd ar gael yn cael eu rhannu mewn ffordd deg a thryloyw. Nid ydynt yn offer codi refeniw. Ni osodir targedau ar gyfer materion hysbysiadau o gosb a buddsoddir unrhyw incwm dros ben i reoli traffig, parcio neu welliannau i gludiant cyhoeddus.

Dynodwyd Dinas a Sir Abertawe yn Ardal Gorfodi Sifil ar gyfer Tramgwyddau Parcio a hefyd yn Ardal Gorfodi Arbennig, yn dilyn cais llwyddiannus i Lywodraeth Cymru o dan Ddeddf Rheoli Traffig (Rhan 6). O ganlyniad i drosglwyddo pwerau o'r heddlu i'r cyngor, crëwyd yr Is-adran Gwasanaethau Parcio yn Is-adran Traffig Gwasanaeth Trafnidiaeth y cyngor.

Mae Llywodraeth Cynulliad Cymru yn ei ganllawiau wedi amlinellu gofyniad i orfodi fod yn dryloyw, yn gyson ac yn deg. Mae Cyngor Abertawe wedi gweithio'n galed i sicrhau bod ei orfodi'n bodloni'r tri maen prawf hwn a bod ei gamau gweithredu'n gymesur â'r amgylchiadau.

Mae'r cyngor yn deall bod amgylchiadau lleihaol dilys weithiau sy'n arwain at roi Hysbysiad o Dâl Cosb (PCN), ac efallai bydd y gyrrwr wedi gwneud ei orau i gydymffurfio â'r cyfyngiadau, neu fod ganddo achos da arall i'w gyflwyno. Mae'r cyngor yn cydnabod ei ddyletswydd glir i ystyried "amgylchiadau cymhellol" ac arfer disgresiwn yn briodol.

Yn unol â pholisi'r cyngor o dryloywder, mae arweiniad ar ymdrin â sylwadau sy'n gofyn am ganslo Hysbysiad o Dâl Cosb yn cael eu cyhoeddi ar wefan y cyngor:

Mae hyn nid yn unig yn sicrhau bod modurwyr yn gallu cadarnhau a yw eu hamgylchiadau'n caniatáu canslo'r PCN ond mae hefyd yn sicrhau cysondeb wrth ymdrin â nifer mawr yr apeliadau a dderbynnir gan fodurwyr sydd wedi derbyn PCN.

Mae'r rhan fwyaf o fodurwyr yn parcio'n gyfreithlon ac yn synhwyrol. Mae'n bosib nad yw rhai gyrwyr sy'n derbyn PCN wedi bwriadu parcio'n groes i'r Gorchymyn Traffig ac ar adegau maent wedi camddeall natur y cyfyngiadau. Fodd bynnag, mae gan fodurwyr gyfrifoldeb i roi sylw i farciau ffyrdd ac arwyddion cyfyngiadau a chydymffurfio â hwy.

Yn yr un modd, mae gan y cyngor gyfrifoldeb i sicrhau bod unrhyw gyfyngiadau wedi'u nodi'n glir ar arwyddion ac ystyried lle y gellid dysgu unrhyw wersi o'r tramgwyddau niferus a gyflawnir.

Dyma oedd yr achos ar Heol Mynydd Gelli Wastad wrth ddynesu at Adran Damweiniau ac Achosion Brys Ysbyty Treforys. Nid oedd pobl yn glynu wrth y cyfyngiadau clirffordd a oedd wedi bod ar waith ers nifer o flynyddoedd. Arweiniodd hyn at gwynion gan Wasanaeth Ambiwlans Cymru nad oeddent ar adegau'n gallu cael mynediad i'r Adran Damweiniau ac Achosion Brys. Gyda chleifion sy'n sâl iawn, gallai'r oedi hwn fygwth eu bywydau ac o ganlyniad, newidiwyd y cyfyngiadau a phaentiwyd llinellau melyn ar wyneb y ffordd gan ei gwneud hi'n glir nad yw parcio a llwytho/dadlwytho'n cael ei ganiatáu yno ar unrhyw adeg. Mae'r ffaith fod y rheoliadau hyn yn fwy gweladwy wedi bod yn llwyddiant sylweddol, a bellach mae gan bob ambiwlans fynediad dirwystr ac mae nifer y PCN a roddir wedi lleihau'n sylweddol.

Yn anffodus, mae gan Abertawe nifer bach o fodurwyr nad ydynt yn talu unrhyw sylw i gyfyngiadau ac sy'n parcio'n anghyfreithlon am ei fod yn gyfleus iddynt. Nid ydynt yn ystyried yr anghyfleustra ac yn aml y perygl maent yn ei achosi i eraill. Mae eu gweithredoedd yn annerbyniol: mae parcio anghyfrifol yn achosi tagfeydd traffig sydd yn ei dro yn effeithio ar ansawdd yr aer ac yn cynyddu llygredd. Yn ogystal, mae posibilrwydd sylweddol y bydd gwrthdrawiadau traffig ffyrdd yn cynyddu. Yn olaf, mae'n annheg ar y rhan fwyaf o fodurwyr sy'n mynd ati i barcio'n gywir ac yn gyfreithlon.

Yn ystod y cyfnod a gynhwysir yn yr adroddiad hwn, mae 3,971 o gerbydau wedi derbyn pum hysbysiad o dâl cosb neu fwy am dramgwyddau parcio, ac mae un wedi derbyn 63 Hysbysiad o Dâl Cosb. Mae'r ddyled sydd heb ei thalu o hyd o'r hysbysiadau o dâl cosb a roddwyd i'r tramgwyddwyr mynych hyn¹ ar hyn o bryd yn £132,822. Mae swm y ddyled i'r cyngor sydd gan y cerbyd sydd wedi derbyn 63 hysbysiad o dâl cosb yn £3,440, a defnyddir yr holl gamau cyfreithiol sydd ar gael i adennill y ddyled hon.

¹Cerbydau sy'n derbyn 5 hysbysiad o dâl cosb neu fwy

Mae'r tabl isod yn dangos nifer yr osgowyr mynych², y tramgwyddwyr mynych a nifer yr hysbysiadau o dâl cosb a roddwyd.

Nifer yr hysbysiadau o dâl cosb a roddwyd	5 – 10	11 – 20	21 – 30	31 – 40	41 – 50	51 +
Osgowyr mynych	222	72	8	8	0	1
Tramgwyddwyr mynych	2882	402	57	12	5	1

Er nad ydym am dargedu unrhyw grŵp o fodurwyr, mae'n anffodus bod llawer o rieni sy'n gollwng neu'n codi plant ger ysgolion fel petaent yn anwybyddu cyfyngiadau parcio a diogelwch eraill drwy barcio mor agos â phosib i gatiâu'r ysgol. Mae'r Is-adran Gwasanaethau Parcio'n derbyn cwynion gan fusnesau, preswylwyr ac ysgolion yn ogystal â rhai rhieni, yn cwyno am barcio anghyfreithlon ac anniogel y tu allan i ysgolion. Mae hyn yn peryglu diogelwch un o'n grwpiau mwyaf diamddiffyn, ein plant.

Mae'r Is-adran Gwasanaethau Parcio'n gweithio'n agos â'r Is-adran Diogelwch Ffyrdd, a thargedir ysgolion a gaiff eu nodi fel y rhai sydd yn y perygl mwyaf gydag addysg a gorfodi ychwanegol.

Mae sawl dogfen, cyhoeddiad a gwefan ddefnyddiol sy'n darparu gwybodaeth am barcio a'r prosesau gorfodi ac apêl.

Mae'r Gymdeithas Barcio Brydeinig, mewn partneriaeth â'r gymdeithas defnyddwyr, "Which" wedi cyhoeddi canllaw i barcio. Ei gwe-gyfeiriad yw <http://www.britishparking.co.uk/>

Mae P.A.T.R.O.L. (Rheoliadau Parcio a Thraffig y tu allan i Lundain) wedi cyhoeddi canllaw i orfodi Hysbysiadau o Dâl Cosb a'r gweithdrefnau apêl cysylltiedig. Gwe-gyfeiriad y ddogfen hon yw http://www.patrol-uk.info/downloads/Process_Map.pdf

Mae'r cyngor hefyd wedi cyhoeddi ei ddogfen ei hun sef "Strategaeth, Gweithdrefnau a Pholisi" sy'n rhoi arweiniad ar sut yr ymdrinnir â heriau a sylwadau. Mae'r ddolen i'r ddogfen hon drwy wefan gyhoeddus y cyngor. http://www.abertawe.gov.uk/cyfyngau/pdf/p/0/Strategaeth_Gorfodi_Parcio_Ceir_2011.pdf

2. Darpariaeth Barcio yn Ninas a Sir Abertawe

Mae lle parcio ar y strydoedd ac oddi arnynt yn gyfyngedig. Mae'r twf mewn perchnogaeth cerbydau dros y 10 mlynedd diwethaf wedi arwain at fwy o alw am barcio, yn enwedig mewn ardaloedd lle mae eiddo wedi cael ei newid i ddarparu llety i fyfyrwyr Prifysgol

²Modurwr sydd wedi derbyn 5 hysbysiad o dâl cosb neu fwy a chanddo ddyled sy'n weddill ar yr hysbysiadau hyn

Abertawe a Phrifysgol Fetropolitan Abertawe ac mewn ardaloedd preswyl o gwmpas y ddau gyfleuster addysg uwch.

Er mwyn rheoli'r galw cystadleuol gan fyfyrwyr amser llawn, myfyrwyr, cymudwyr, gweithwyr ac ymwelwyr roedd angen dyrannu lleoedd parcio i grwpiau penodol o bobl megis pobl anabl, preswylwyr, y gymuned fusnes a pharcio tymor byr lle bo'r angen. Mae cydbwysio anghenion y grwpiau amrywiol hyn yn allweddol i lwyddiant economaidd parhaus ardal y ddinas a'r sir.

Mae Dinas a Sir Abertawe'n cynnwys nifer o ardaloedd masnachol y mae preswylwyr lleol yn ymweld â hwy bob dydd neu bob wythnos. Mae parciau manwerthu ar gyrion y dref hefyd wedi effeithio ar yr ardaloedd hyn. Yn ogystal, mae Abertawe hefyd yn cynnwys lleoliadau twristiaeth poblogaidd gan gynnwys y Mwmbwls a Bro Gŵyr. Mae lleoliadau megis y ganolfan hamdden, y Marina, Amgueddfa'r Glannau a Plantasia, ynghyd â llu o ddiwyddiadau arbennig megis Gorymdaith y Ffagl Olympaidd, Gŵyl Bae Abertawe a'r Sioe Awyr hefyd yn cael effaith sylweddol ar barcio.

Mae Stadiwm Liberty, cartref i Glwb Pêl-droed Dinas Abertawe a Chlwb Rygbi'r Undeb y Gweilch a man cynnal cyngherddau a digwyddiadau amrywiol hefyd yn creu mwy o gystadleuaeth o ran y ddarpariaeth barcio. Gan fod Clwb Pêl-droed Dinas Abertawe wedi cael tymor cyntaf llwyddiannus iawn yn yr Uwch-gynghrair, rhagwelir y bydd cefnogwyr yn parhau i roi pwysau ar y ddarpariaeth barcio gyfyngedig o gwmpas y stadiwm.

Adolygir darpariaeth barcio'n rheolaidd. Mae swyddogion o'r Is-adran Gwasanaethau Parcio'n mynychu cyfarfodydd PACT yn rheolaidd i glywed barn preswylwyr. Mae cyfarfodydd diweddar gyda masnachwyr canol y ddinas ac yn benodol, BID (Rhanbarth Gwella Busnes) Abertawe wedi galluogi'r cyngor i wneud penderfyniadau gwybodus yn seiliedig ar bolisiau parcio ac amgylcheddol cyfredol. Mae'r cyngor yn ystyried sawl ffactor, gan gynnwys:-

- ◆ Yr oriau y rheolir parcio
- ◆ Uchafswm cyfnodau aros
- ◆ Mathau o ddefnydd ar gyfer cilfachau parcio unigol
- ◆ Prisiau/tariffau
- ◆ Meini prawf ar gyfer parthau parcio a reolir
- ◆ Meini prawf ar gyfer ardaloedd parcio i breswylwyr.

Mae'r cyngor yn gweithredu 37 maes parcio ceir talu ac arddangos oddi ar y stryd ar draws ardal y Ddinas a'r Sir. Mae'r meysydd parcio hyn wedi'u lleoli'n strategol i sicrhau mynediad i ganol y ddinas, ardaloedd masnachol ac i ymwelwyr. Yn ogystal, mae meysydd parcio am ddim yng Ngorseion, y Mwmbwls, Tregŵyr a Phontarddulais.

Canol y Ddinas

Mae tri maes parcio aml-lawr yng nghanol y ddinas a weithredir gan y cyngor. Mae'r NCP yn berchen ar 3 maes parcio aml-lawr arall. Mae gan Tesco faes parcio sydd gyfagos â'i

archfarchnad canol y ddinas sy'n cynnig parcio am ddim am 2 awr. Ceir maes parcio tanddaearol preifat hefyd yng nghanol y ddinas. Mae mwy o fannau parcio ym Mharc Tawe a Sainsbury's ar ymylon canol y ddinas.

Mae cyfanswm o 7,288 o fannau parcio oddi ar y stryd yng nghanol y ddinas. Mae tariffau'n dibynnu ar berchnogaeth a dynodiad. Dynodir meysydd parcio'r cyngor yn arhosiad byr neu hir. Dynodir tri ar gyfer deiliaid tocynnau tymor yn unig ac mae un ohonynt, 'Gorllewin Stryd y Parc' ar gyfer deiliaid bathodyn glas yn unig.

Mae Tabl 1 isod yn rhoi dadansoddiad o'r meysydd parcio hyn yn ôl dynodiad a pherchnogaeth.

Tabl 1

Lleoliad	Cyfanswm manau parcio	Mannau parcio i'r anabl	Math	Dynodiad	Perchennog
Ffordd y Brenin	320	4	MSPC	Arhosiad Hir	NCP
Stryd y Berllan	512	3	MSPC	Arhosiad Hir	NCP
Salubrious Passage	255	15	MSPC	Arhosiad Hir	NCP
Y Cwadrant	517	30	MSCP	Arhosiad Byr	Cyngor
Dewi Sant	460	33	MSCP	Arhosiad Byr	Cyngor
Y Stryd Fawr	716	30	MSCP	Arhosiad Hir	Cyngor
Stryd Mariner	164	5	Ar yr wyneb	Arhosiad Hir	Cyngor
Teras Clarence	77	0	Wedi'i orchuddio	Arhosiad Hir	Cyngor
East Burrows	230	6	Ar yr wyneb	Arhosiad Hir	Cyngor
Y Strand	218	12	Ar yr wyneb	Arhosiad Hir	Cyngor
Glanfa Pockets	53	2	Ar yr wyneb	Arhosiad Hir	Cyngor
Stryd Paxton	331	0	Ar yr wyneb	Arhosiad Hir	Cyngor
Stryd Pell	30	3	Ar yr wyneb	Arhosiad Byr	Cyngor
Dwyrain Stryd y Parc	31	6	Ar yr wyneb	Arhosiad Byr	Cyngor
Stryd Rhydychen Isaf	116	27	Ar yr wyneb	Arhosiad Byr	Cyngor
Lôn Northampton	84	4	Ar yr wyneb	Arhosiad Byr	Cyngor
YMCA	25	2	Ar yr wyneb	Arhosiad Byr	Cyngor
Worcester Place	21	2	Ar yr wyneb	Arhosiad Byr	Cyngor
Y Glannau	220	20	Ar yr wyneb	Arhosiad Byr	Cyngor
Gorllewin Stryd y Parc	15	151	Ar yr wyneb	Anabl	Cyngor
Lôn Picton	42	3	Ar yr wyneb	Trwyddedau	Cyngor
Salubrious Place	26	0	Ar yr wyneb	Trwyddedau	Cyngor
Stryd Madog	24	0	Ar yr wyneb	Trwyddedau	Cyngor
Heol Ystumllwynarth	391	12	Ar yr wyneb	Arhosiad Hir	Cyngor
Parc Tawe	1288	50	Ar yr wyneb	Am ddim	Preifat
Tesco	455	30	Ar yr wyneb	Am ddim	Tesco

Sainsbury's	677	30	Ar yr wyneb	Am ddim	Preifat
Potters Wheel	21	0	Tanddaearo 	Preifat	Preifat

Dangosir y drefn codi tâl ar gyfer meysydd parcio canol y ddinas a gymhwysir gan y cyngor o fis Ebrill 2011 isod yn nhabl 2.

Tabl 2

Arhosiad Hir		Taliadau
East Burrows	Hyd at 1 awr	£1.20
Stryd Mariner	Hyd at 2 awr	£2.40
Paxton	Hyd at 3 awr	£3.50
Glanfa Pockets	Hyd at 4 awr	£4.50
Strand	Trwy'r dydd	£6.00
Coetsis	Hyd at 3 awr/ Trwy'r dydd	£4.00 £6.00

Arhosiad Byr		Taliadau	Consesiynau Bathodynnau Glas	
Northampton	Hyd at 1 awr	£1.20	Hyd at 2 awr	70c
Stryd Rhydychen	Hyd at 2 awr	£2.40	Hyd at 3 awr	£1.20
Dwyrain Stryd y Parc	Hyd at 3 awr	£3.50	Drwy'r dydd	£2.40
Stryd Pell)				
Worcester Pl)				
YMCA				
Salubrious (Sad)				

Y Glannau/LC Heol Ystumllwynarth	Dydd Llun - dydd Sadwrn 6.30am-10.30pm	
	Hyd at 2 awr	£2.00
	Hyd at 3 awr	£3.00
	Hyd at 4 awr	£4.00
	Hyd at 5 awr	£5.00
	Trwy'r dydd	£7.00

Parcio Diogel		Taliadau Newydd
Teras Clarence	Hyd at 1 awr	£1.50
	Hyd at 2 awr	£3.00
	Hyd at 3 awr	£4.50
	Hyd at 4 awr	£6.00
	Trwy'r dydd	£7.00

Parcio i'r anabl		Taliadau
Gorllewin Stryd y Parc	Hyd at 2 awr	70c
	Hyd at 3 awr	£1.20
	Trwy'r dydd	£2.40

Mae rhywfaint o barcio ar y stryd ar gael yn Stryd Plymouth a Stryd Rhydychen. Cilfachau parcio tymor byr (30 munud) yw'r rhain a reolir gan beiriannau talu ac arddangos. Yn ogystal, ceir cilfachau parcio am ddim, wedi'u cyfyngu gan amser, ar y Stryd Fawr.

Lleolir cilfachau llwytho/dadlwytho trwy ganol y ddinas. Ceir cilfachau parcio sy'n benodol i'r anabl yn Sgwâr y Santes Fair, Stryd y Berllan a'r Stryd Fawr. Mae safleoedd tacsis dynodedig ar Stryd Efrog, Stryd Portland, Ffordd y Brenin, Stryd Newton a Stryd Caer.

Y tu allan i ganol y ddinas

I gefnogi canol y ddinas ac ategu darpariaeth barcio canol y ddinas, mae'r cyngor yn gweithredu tri chyfleuster parcio a theithio o safon. Mae'r rhain ar lwybrau strategol i mewn i'r ddinas ar Ffordd Fabian i'r dwyrain, yn Fforestfach i'r gorllewin ac yng Nglandŵr i'r gogledd. Mae'r cyfleusterau hyn yn darparu cyfleusterau arhosiad hir sy'n rhatach na meysydd parcio canol y ddinas. Mae'r gwasanaethau hyn, a ddarperir ar y cyd â First Cymru, yn cludo cwsmeriaid i ganol y ddinas ar goridau bysus, sy'n golygu y cymerir cyn lleied o amser â phosib i gyrraedd canol y ddinas.

Y tu allan i ganol y ddinas mae nifer o feysydd parcio gerllaw ardaloedd masnachol megis y Mwmbwls, Gorseinon, Treforys a Thregŵyr. Mae'r cyngor yn codi llai o dâl yn ei feysydd parcio yn y Mwmbwls. Diben y taliadau hyn yw sicrhau bod ymwelwyr yn elwa i'r eithaf o arosiadau drwy'r dydd yn yr ardal. Dangosir y taliadau ar gyfer y meysydd parcio hyn yn Nhabl 3 isod.

Tabl 3

Y Mwmbwls		Taliadau	Consesiynau Bathodynau Glas	
Y Llaethdy, Meysydd parcio'r Chwarel a'r Blaendraeth.	Hyd at 1 awr	50c	Hyd at 2 awr	50c
	Hyd at 2 awr	£1.20	Hyd at 4 awr	£1.20
	Trwy'r dydd	£4.50	Drwy'r dydd	£2.40

Gellir parcio hefyd mewn meysydd parcio ger lleoliadau diwylliannol ac i dwristiaid megis Porth Einon, Caswell, Langland, Parc Gwledig Clun, Parc Singleton a Blaendraeth Bae Abertawe. Yn ystod blwyddyn ariannol 2010/11, cyflwynwyd taliadau gaeaf yn y meysydd parcio hyn. Adolygwyd y polisi, yn dilyn ymgynghoriad â chynghorau tref/cymuned a chymunedau busnes, a lleihawyd y taliadau hyn o fis Hydref 2011. Dangosir y taliadau ar gyfer y meysydd parcio hyn yn Nhabl 4 isod:-

Tabl 4

Y Blaendraeth a'r Traeth		Taliadau'r haf	Taliadau'r Gaeaf	Consesiynau Bathodynau Glas	
Clun Southend Bae Bracelet Bae Caswell Bryn Caswell Bae Langland Porth Einon Horton Lôn Sgeti Baddonau	Hyd at 1 awr	£1.30	50c	Hyd at 4 awr	£1.30
	Hyd at 2 awr	£2.50	£1.20	Trwy'r dydd	£2.50
	Trwy'r dydd	£5.00	£4.50		
Coetsis	Hyd at 3 awr Trwy'r dydd	£4.00 £6.00			

Mae maes parcio mawr yn gwasanaethu gofynion Prifysgol Abertawe, er ei fod yn amlwg nad yw'r cyfleusterau hyn yn darparu ar gyfer yr holl fyfyrwyr a'r gweithwyr, oherwydd bod llawer iawn o geir ar y strydoedd yn yr ardaloedd preswyl sydd o gwmpas y brifysgol.

Mae parthau parcio a reolir wedi'u cyflwyno mewn sawl ardal. Yng nghanol y ddinas, mae'r parth yn gwahardd parcio ar linellau melyn sengl rhwng 8am a 6pm. Diben hyn yw sicrhau llif traffig rhydd yn ystod y dydd, gan ganiatáu parcio ar y

strydoedd gyda'r hwyr. Yn Sandfields ac ardal St Thomas, mae parthau parcio a reolir wedi'u cyflwyno i gefnogi preswylwyr. Mae parth parcio a reolir hefyd i gynorthwyo llif y traffig ar Barc Menter Abertawe.

Trwyddedau Parcio

Mae'r Ganolfan Gyswllt yn y Ganolfan Ddinesig yn rheoli materion trwyddedau parcio. Gall ymgeiswyr naill ai fynd yno'n bersonol neu wneud cais drwy'r post. Mae pedwar math o drwydded ar gael: preswylwyr, ymwelwyr teuluol, ymwelwyr ar eu gwyliau a gofalwyr.

Trwyddedau i Breswylwyr: Mae pob trwydded ar gyfer cerbyd a lleoliad penodol. I gael trwydded, mae'n rhaid i'r ymgeisydd:

- ◆ fod yn berchen ar y cerbyd sy'n destun y cais, a'i yrru, a
- ◆ chyflwyno Dogfen Gofrestru'r Cerbyd (V5) a Thrwydded Yrru Gyfredol; rhaid i'r ddwy ddogfen yma ddangos enw a chyfeiriad yr ymgeisydd fel yr uchod

O fis Gorffennaf 2012 (ar ôl y cyfnod adrodd), y meini prawf ar gyfer trwyddedau i breswylwyr yw bod enw'r ymgeisydd a'i gyfeiriad yn Abertawe'n ymddangos ar y ddogfen V5 (dogfen gofrestru'r cerbyd) a naill ai ei drwydded yrru neu fil cyfleustod, a bod ei enw hefyd yn ymddangos ar Gofrestr Etholiadol Abertawe.

Ni roddir trwyddedau ar gyfer cerbydau masnachol sy'n pwyso mwy na 3500kg gros, carafanétau na cherbydau sy'n fwy na 2.35 o uchder a 5.35 o hyd.

Trwyddedau i Ymwelwyr Teuluol: Mae'r trwyddedau hyn ar gyfer cerbydau a lleoliadau penodol. Rhoddwyd y rhain, am y cyfnod a gynhwysir yn yr adroddiad hwn, i aelodau'r teulu dim ond lle nad oedd trwydded i breswylwr wedi'i rhoi i'r aelwyd honno. (Adolygwyd a diwygiwyd hyn ym mis Gorffennaf 2012, a gellir rhoi trwyddedau i ymwelwyr teuluol bellach ar yr amod mai un drwydded i breswylwr yn unig sydd wedi cael ei rhoi.)

Trwyddedau i Ymwelwyr ar eu Gwyliau: Eto, mae'r trwyddedau hyn ar gyfer cerbydau a lleoliadau penodol. Cânt eu rhoi i bobl nad ydynt yn breswylwr yn Abertawe ac sy'n aros dros nos am fwy na 3 diwrnod. Un drwydded yn unig y gellir gwneud cais amdani ar unrhyw adeg, ond gellir gwneud cais am hyd at 4 trwydded mewn unrhyw flwyddyn.

Trwydded i Ofalwr: er bod y drwydded hon ar gyfer cerbyd penodol, mae'n caniatáu i'r deiliad barcio mewn ardaloedd cyfyngedig drwy Ddinas a Sir Abertawe. Mae amodau amrywiol sy'n berthnasol i'r drwydded hon. Fodd bynnag, yn gyffredinol, rhaid bod y deiliad yn gofalu am les corfforol y preswylwr e.e. coginio, glanhau, rhoi meddyginiaeth. Rhoddir trwyddedau lle bernir ei bod yn angenrheidiol parcio'n agos at gartref y preswylwr.

Mae'r Ganolfan Gyswllt hefyd yn ymdrin ag oddeutu 6,508 o geisiadau am fathodyn glas y flwyddyn, ac ar hyn o bryd, defnyddir 18,000 o'r bathodynnau hyn

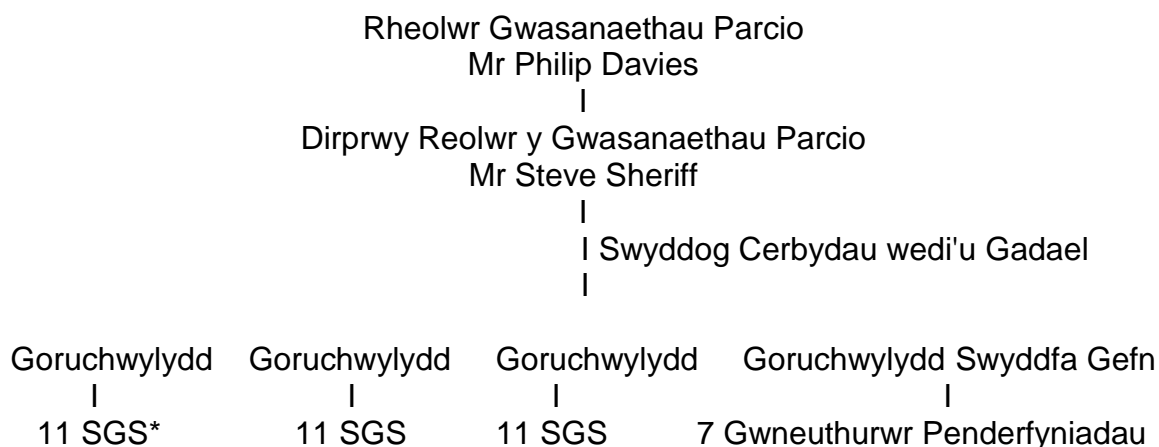
yn Abertawe. Mae'r cynllun yn galluogi pobl ag anawsterau symudedd i barcio mewn lleoliadau lle nad yw gyrwyr eraill yn gallu parcio, fel eu bod yn gallu bod yn agosach i'w cyrchfan terfynol. Mae cyfyngiadau'n berthnasol iddynt ac mae deiliaid yn derbyn llyfryn esbonio cynhwysfawr sy'n amlinellu eu cyfrifoldebau a'r cyfyngiadau ar ddefnyddio'r bathodynau.

Ym mis Ionawr 2011, dechreuodd y cyngor godi tâl ar aelodau etholedig a staff ym Mhenllergaer, y Ganolfan Ddinesig, Neuadd y Ddinas a lleoliadau eraill yng nghanol y ddinas i barcio yn ei feysydd parcio. Canlyniad hyn oedd bod cyfanswm o 3,789 o drwyddedau wedi'u rhoi. I orfodi hyn, mae Gorchmynion Traffig wedi'u cyflwyno mewn rhai ardaloedd parcio yn y lleoliadau hyn ac mae'r rhain yn cael eu gorfodi gan Swyddogion Gorfodi Sifil.

3. Gorfodi Parcio

Trosoglwyddwyd cyfrifoldeb am orfodi parcio i Gyngor Dinas a Sir Abertawe ym mis Medi 2008. Mae'r cyngor yn cyflogi'n uniongyrchol y swyddogion sy'n gorfodi'r gorchmynion traffig a'r swyddogion sy'n ymdrin â sylwadau a'r broses apêl.

Ar adeg paratoi'r adroddiad hwn, roedd strwythur staffio'r Is-adran Gwasanaethau Parcio fel a ddangosir isod:



*SGS yw Swyddog Gorfodi Sifil

Felly mae cyfanswm o 36 swyddog sydd wedi'u hyfforddi'n Swyddogion Gorfodi Sifil. Mae gan Swyddogion Gorfodi Sifil bwerau sy'n caniatáu iddynt:

- roi hysbysiadau o dâl cosb i gerbydau sydd wedi parcio'n groes i Orchymyn Rheoleiddio Traffig,
- gorchymyn bod cerbyd sydd wedi parcio fel hyn yn cael ei symud os oes angen
- archwilio bathodynau glas a gaiff eu harddangos ar gerbydau sydd wedi parcio mewn ardaloedd lle mae defnyddio bathodyn glas yn rhoi consesiynau parcio i'r defnyddiwr.

Mae'r holl swyddogion yn derbyn hyfforddiant cyn dechrau ar eu dyletswyddau. Mae hyn yn cynnwys cwblhau Tystysgrif Lefel 2 City & Guilds 1889 i Swyddogion Gorfodi Sifil (Parcio), sy'n sicrhau bod ganddynt wybodaeth lawn o'r ddeddfwriaeth a'r gweithdrefnau ac yn deall sut i ddatrys gwrthdaro ar y stryd. Maent hefyd yn cyflawni cyfres o gyrsgiau mewnol i sicrhau bod ganddynt wybodaeth am ddisgwyliadau'r cyngor, dealltwriaeth o ofynion y cyngor o ran cyflwyno gwasanaethau, cydraddoldeb, ymwybyddiaeth anabledd, asesu risgiau a chymorth cyntaf.

Dynodir chwech o'r swyddogion hyn yn Arianwyr ac yn ogystal â'u rolau fel SGS, maent yn gyfrifol am gasglu, cyfrif a dilysu swm yr arian parod o'r 83 peiriant talu ac arddangos ar draws y Ddinas a'r Sir. Maent hefyd yn gwneud gwaith cynnal a chadw arferol ar y peiriannau hyn ynghyd â mân atgyweiriadau. I gynyddu effeithlonrwydd, mae'r drefn gasglu wedi'i haddasu yn ystod y cyfnod adrodd. Yn unol â'r asesiad risg ar gyfer y gweithgaredd hwn, mae'n ofynnol bod dau swyddog yn cyflawni'r ddyletswydd hon.

Yn ystod y cyfnod adrodd, roedd swyddogion wedi casglu, cyfrif a dilysu cyfanswm o £4,452,982 o'r peiriannau talu a chasglu hyn.

Mae swyddogion hefyd yn bresennol ym meysydd parcio aml-lawr y cyngor a meysydd parcio Teras Clarence. Mae hyn yn lleihau nifer y swyddogion sydd ar gael bob dydd i orfodi.

Gorfodir yn ddyddiol, gan ddechrau am 8am a gorffen am 6pm ar ddydd Llun, dydd Mawrth, dydd Iau a dydd Sul. Ar ddydd Mercher, dydd Gwener a dydd Sadwrn, caiff hyn ei ehangu i ganol nos oherwydd y gweithgarwch cynyddol yng nghanol y ddinas yn ystod yr hwyr. Cynllunnir ar gyfer digwyddiadau neu weithredoedd gwahanol ac mae swyddogion yn gweithio y tu allan i'r cyfnodau amser hyn bryd bynnag y mae angen eu gwasanaethau.

Dyma'r blaenoriaethau ar gyfer gorfodi parcio:

- Aros a llwytho yn ystod cyfnodau prysur (prif lwybrau i mewn i ganol y ddinas ac allan ohono)
- Llinellau melyn sengl neu ddwbl ar lwybrau strategol
- Llinellau igam-ogam ger ysgolion (lle mae Gorchmynion Rheoleiddio Traffig ar waith)
- Mannau parcio lle mae angen trwydded
- Talu ac arddangos (ar y stryd ac oddi arni)
- Cyffyrdd ffyrdd lle mae cyfyngiadau ar waith
- Arosfannau bysus a safleoedd tacsï
- Stadiwm Liberty pan fydd digwyddiad yn cael ei gynnal
- Ardaloedd masnachol y tu allan i ganol y ddinas.

Yn ystod y cyfnod adrodd, cyflwynwyd cyfanswm o 37,074 o hysbysiadau o dâl cosb. Mae hyn yn gynydd o 2,478 o hysbysebion neu 7% ar y flwyddyn ariannol flaenorol.

Mae'n ofynnol i'r cyngor ddarparu ffurflenni ystadegau i Lywodraeth Cymru a'r Swyddfa Gartref bob blwyddyn. Mae'n rhaid cynnwys gwybodaeth sy'n ymwneud â gweithgareddau'r stryd ar y ffurflenni hyn. Fodd bynnag, gan mai diben yr adroddiad hwn yw rhoi trosolwg llwyr i'r darllenydd o weithgareddau'r Is-adran Gwasanaethau Parcio, bydd yr ystadegau a ddarperir yn categoreiddio'r wybodaeth am orfodi ar y stryd ac oddi arni.

Caiff hysbysiadau o dâl cosb eu categoreiddio fel naill ai ar y stryd neu oddi arni a chânt eu rhannu hefyd yn dramgwyddau uwch neu is. Mae'r tramgwyddau uwch neu is yn ymwneud â difrifoldeb y tramgwydd ac yn berthnasol i dramgwyddau ar y stryd ac oddi arni.

Y tâl cosb yw £70 am dramgwydd lefel uchel a £50 am dramgwydd lefel isel. Mae rhestr gyflawn o'r tramgwyddau wedi'i rhannu i'w categorïau ar gael yn Atodiad A ar ddiwedd yr adroddiad hwn.

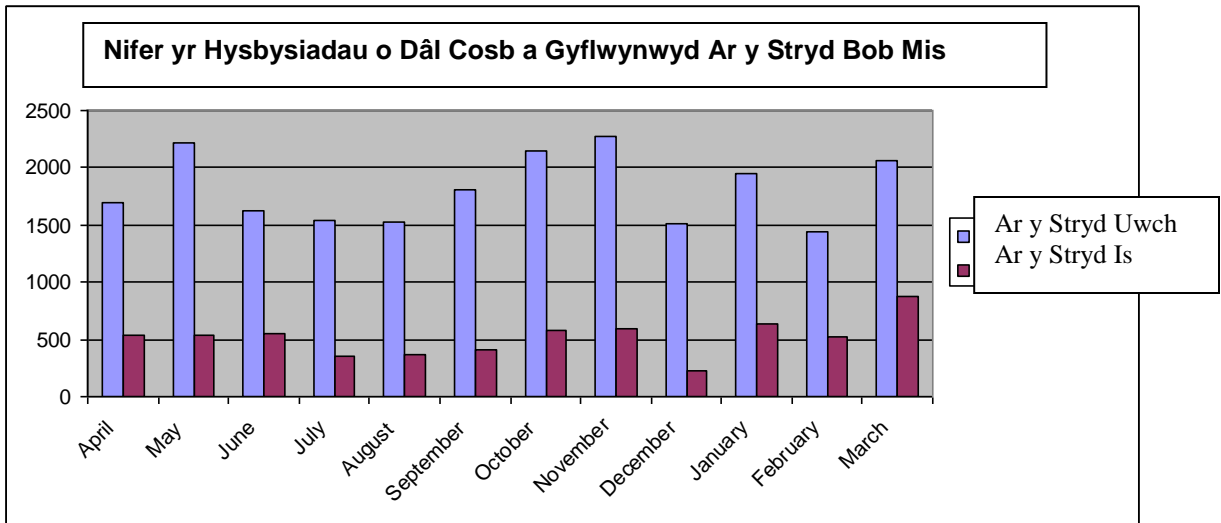
Ceir gostyngiad o 50% oddi ar y cosbau hyn os cânt eu talu o fewn 14 diwrnod i dderbyn yr hysbysiad. Fodd bynnag, os ydynt heb eu talu ar ôl 56 diwrnod o'r dyddiad cyflwyno, ychwanegir tâl ychwanegol o £50. Ehangir cyfnod y gostyngiad os derbynnir sylwadau yn erbyn rhoi'r hysbysiad o dâl cosb o fewn y cyfnod 14 diwrnod cychwynol. Mae hyn yn sicrhau nad yw modurwyr dan anfantais os ydynt yn herio hysbysiad.

Gorfodi ar y Stryd:

Yn ogystal â thopograffeg a maint Dinas a Sir Abertawe, mae'r amrywiaeth o orchmynion parcio sydd ar waith yn creu her go iawn i staff gorfodi wrth reoli parcio ar y stryd. Cyfnerthwyd y Gorchmynion yn 2008. Fodd bynnag, mae nifer mawr o Orchmynion wedi'u cyflwyno'n dilyn hyn, a chyfnerthwyd y rhain eto ym mis Mawrth 2011.

Yn ystod y cyfnod adrodd, cyflwynwyd cyfanswm o 27,972 o hysbysiadau o dâl cosb ar y stryd. Dengys Siart 1 isod y gyfradd gyflwyno fisol ar gyfer y cyfnod adrodd.

Siart 1: NIFER YR HYSBYSIADAU O DÂL COSB A GYFLWYNWYD AR Y STRYD BOB MIS



Mae Tabl 6 isod yn nodi'r tramgwyddau amrywiol ac, fel y gwelir, mae'r nifer mwyaf o dramgwyddau'n ymwneud â pharcio mewn strydoedd cyfyngedig (h.y. ar linellau melyn dwbl) a pharcio mewn cilfachau preswylwyr heb ddangos trwydded.

Tabl 6: Nifer yr Hysbysiadau o Dâl Cosb a gyflwynwyd ar gyfer Tramgwyddau (Ar y Stryd)

Côd y Tramgwydd	Tramgwydd	Nifer yr Hysbysiadau o Dâl Cosb a gyflwynwyd
01	Parcio ar ffordd gyfyngedig	7565
02	Llwytho mewn stryd gyfyngedig	2465
05	Wedi parcio ar ôl yr amser y talwyd amdano	24
06	Wedi parcio heb arddangos tocyn talu ac arddangos neu daleb yn glir	56
12	Wedi parcio mewn cilfach breswylwyr	4989
16	Wedi parcio mewn lle trwydded	387
19	Parcio mewn cilfach breswylwyr neu mewn cilfach defnydd a rennir gan ddangos trwydded annilys	646
21	Wedi parcio mewn cilfach ohiriedig	20
22	Wedi ailbarcio o fewn amser gwaharddedig	95
23	Dosbarth anghywir o gerbyd	99
24	Ddim wedi parcio'n gywir	35
25	Wedi parcio mewn cilfach lwytho	3072
26	Parcio dwbl	53
27	Parcio wrth droedffordd isel	262
30	Wedi parcio am gyfnod hwy na'r hyn a ganiateir	5243
40	Parcio i bobl anabl	1859
42	Cerbydau'r heddlu	1

45	Safle taccis	456
46	Clirffordd	34
47	Arhosfan bysus cyfyngedig	485
48	Ardal ysgol gyfyngedig	26
49	Llwybr neu lôn feicio	1
99	Croesfan i gerddwyr	99
	Cyfanswm	27,972

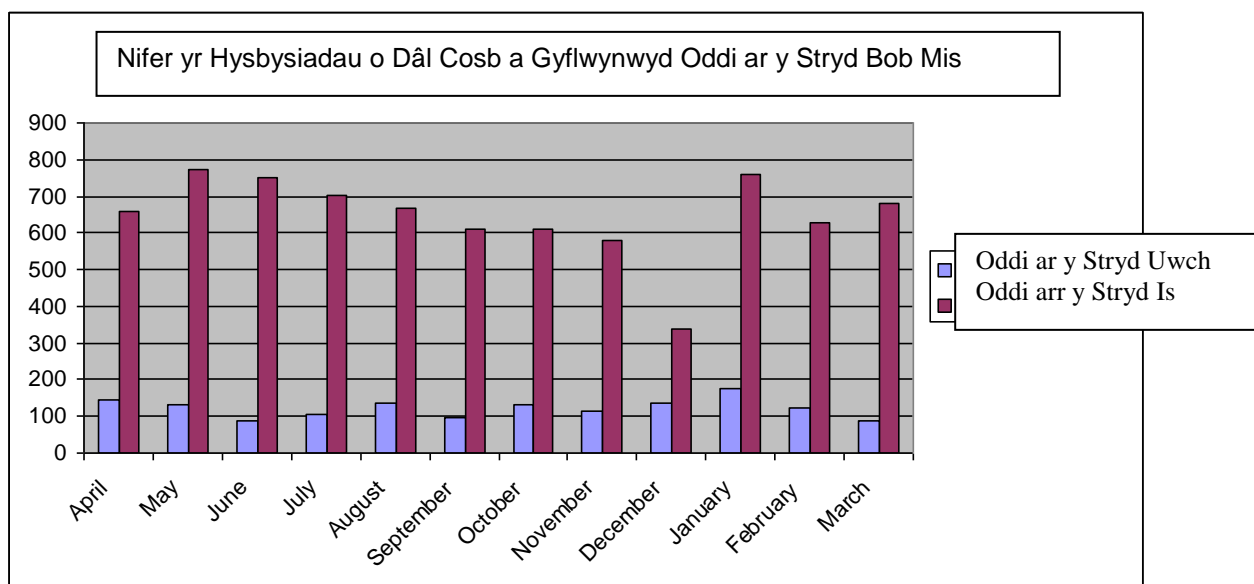
Yn ogystal â'r manylion uchod, cyflwynwyd rhybuddion o ran tramgwyddau parcio ar y stryd. Cyflwynir rhybuddion gan swyddogion pan na ellir gorfodi gorchymyn traffig oherwydd problemau arwyddion neu linellau. Cyflwynir rhybuddion i atgoffa'r gyrrwr o'i gyfrifoldebau a hefyd i ddangos i'r cyhoedd neu breswylwyr bod swyddogion yn patrolio yn yr ardal.

Gorfodi Oddi Ar y Stryd:

Mae trefn orfodi effeithiol ac effeithlon ym meysydd parcio'r cyngor yn sicrhau bod modurwyr sy'n defnyddio'r meysydd parcio'n talu a hefyd yn cyfyngu eu harhosiad i'r amser y prynwyd tocyn ar ei gyfer. Yn ogystal, mae'n sicrhau bod modurwyr yn parcio yn y cilfachau parcio ac nad ydynt yn rhwystro'r gilfach neu'r ffordd gan beri anghyfleustra i ddefnyddwyr eraill y maes parcio.

Yn ystod y cyfnod adrodd, cyflwynwyd cyfanswm o 9,102 o hysbysiadau o dâl cosb oddi ar y stryd. Dengys Siart 2 isod y gyfradd gyflwyno fisol ar gyfer y cyfnod adrodd.

Siart 2 : Nifer yr Hysbysiadau o Dâl Cosb a Gyflwynwyd Oddi ar y Stryd Bob Mis



Mae Tabl 7 isod yn nodi'r tramgwyddau amrywiol ac, fel y gwelir, mae'r nifer uchaf o dramgwyddau'n ymwneud â pheidio ag arddangos tocyn parcio'n glir.

Tabl 7: Nifer yr Hysbysiadau o Dâl Cosb a Gyflwynwyd am Dramgwyddau (Oddi ar y Stryd)

Côd y Tramgwydd	Tramgwydd	Nifer yr Hysbysiadau o Dâl Cosb a gyflwynwyd
70	Parcio mewn ardal lwytho	3
80	Wedi parcio am gyfnod hwy na'r hyn a ganiateir	44
81	Wedi parcio mewn ardal gyfyngedig	19
82	Wedi parcio ar ôl yr amser y talwyd amdano	2136
83	Wedi parcio heb arddangos tocyn yn glir	5208
84	Ychwanegu arian at y tocyn	16
85	Wedi parcio mewn cilfach drwydded	1185
86	Wedi parcio y tu hwnt i farciau'r gilfach	134
87	Wedi parcio mewn lle i bobl anabl heb fathodyn	348
91	Dosbarth anghywir o gerbyd	0
92	Rhwystro	8
93	Wedi parcio mewn maes parcio sydd ar gau	1
	Cyfanswm	9102

4. Heriau, Sylwadau ac Apeliadau

Mae'r holl Hysbysiadau o Dâl Cosb yn cynnwys manylion am sut i apelio. Mae staff y cyngor yn ymateb i'r holl ohebiaeth ar bob cam o'r broses apêl. Yn ogystal, mae gwefan y cyngor yn darparu gwybodaeth am y broses apêl a dolenni i'r Gymdeithas Barcio Brydeinig a PATROL (Rheoliadau Parcio a Thraffig y tu allan i Lundain).

Nod y cyngor yw sicrhau bod llythyrau a anfonir yn rhoi gwybodaeth am y prosesau, ac mae staff yn ymrwymedig i ddefnyddio ymagwedd deg, tryloyw a chyson at heriau, sylwadau ac apeliadau yn erbyn hysbysiadau o dâl cosb.

Yn ystod y cyfnod adrodd, derbyniwyd cyfanswm o 15,826 eitem o bost ac anfonwyd 39,774 eitem mewn ymateb i'r hyn a dderbyniwyd, neu o ganlyniad i beidio â derbyn ymatebion i'r hysbysiadau o dâl cosb, neu ohebiaeth ddilydol a anfonwyd at berchennog cofrestredig y cerbyd.

Ymatebwyd i 93% o'r holl ohebiaeth o fewn yr amser ymateb 14 diwrnod. Cafwyd achlysuron, yn bennaf o ganlyniad i brinder staff ac amrywiadau yn y lefelau gohebiaeth a dderbyniwyd, pan na lwyddwyd i gyflawni'r amser ymateb arferol. Mae'r cyngor yn ymrwymedig i ddatrys y fath broblemau ac wedi prynu pecyn meddalwedd a fydd yn gwella amserau ymateb a'i gwneud yn fwy realistig i

gael staff dros dro ychwanegol i gynorthwyo. Bydd y meddalwedd yn helpu i gyflawni lefelau uchel o gysondeb drwy leihau goddrychedd yn y broses benderfynu. Wedi dweud hynny, bydd bob amser heriau sydd y tu allan i'r ffiniau cyffredinol, ac mae'n amlwg mewn achosion o'r fath, y bydd rheolwyr neu oruchwylwyr yn gallu diystyru ymatebion.

Mae tri cham i'r broses apêl.

1. Sylwadau Anffurfiol

Gall gyrrwr y cerbyd sydd wedi derbyn hysbysiad o dâl cosb ysgrifennu at Is-adran Gwasanaethau Parcio'r cyngor os yw'n ystyried bod yr hysbysiad wedi'i gyflwyno'n anghywir neu fod amgylchiadau cymhellol pam y dylid ei ganslo. Ar hyn o bryd, mae'n rhaid cyflwyno apêl o'r fath yn ysgrifenedig neu drwy e-bost. Rhagwelir yn ystod y flwyddyn ariannol nesaf, y caiff systemau eu datblygu i ganiatáu herio drwy ffurflen ar y we. Polisi'r cyngor yw ymateb i un her o'r fath yn unig fesul hysbysiad o dâl cosb gan fod camau ychwanegol yn y broses apêl.

2. Heriau Ffurfiol

Os na dderbynnir taliad o fewn 28 niwrnod i ddyddiad cyflwyno'r hysbysiad o dâl cosb, bydd y cyngor yn gofyn i'r DVLA am fanylion perchennog y cerbyd. Bydd y perchennog wedyn yn derbyn Hysbysiad i'r Perchennog.

Mae'r DVLA yn dweud wrth y cyngor am y perchennog sydd ganddynt ar gofnod. Mae nifer o fodurwyr yn peidio â rhoi manylion newid perchnogaeth i'r DVLA a gall hyn achosi dryswch a gofid.

Mae'r ddogfen Hysbysiad i'r Perchennog yn ei gwneud yn ofynnol i'r perchennog dalu'r hysbysiad o dâl cosb ar y gyfradd lawn. Yn ôl deddfwriaeth, mae'r perchennog yn gyfrifol am y ddyled hyd yn oed os nad oedd yntau'n gyrru'r cerbyd ar adeg y tramgwydd. Mae hyn yn aml yn peri dryswch ac anfodlonrwydd a'r canlyniad yw bod y perchennog dig yn ffonio'r Gwasanaethau Parcio i gwyno. Mae llawer o'r galwadau ffôn hyn yn gyfwynebiadol ac mae gofyn i'r staff ddelio â'r perchennog mewn modd tringar a diplomyddol.

Ar y cam hwn, gall y perchennog naill ai dalu'r swm sy'n ddyledus neu gyflwyno sylwadau ffurfiol sy'n rhoi rhesymau i ddweud pam y mae'r hysbysiad o dâl cosb wedi'i roi ar gam, rhesymau pam nad yw'r perchennog yn atebol neu resymau cymhellol pam y dylid ei ganslo.

Bydd peidio â thalu'r hysbysiad o dâl cosb neu gyflwyno her, fel yr amlinellwyd uchod, yn golygu y bydd tystysgrif tâl yn cael ei hanfon at berchennog y cerbyd. Mae hyn yn cynyddu'r tâl cosb 50%.

3. Apêl i'r Tribiwnlys Cosbau Traffig

Os yw'r cyngor yn gwrthod y sylwadau ffurfiol, gall y perchennog apelio i'r Tribiwnlys Cosbau Traffig. Darperir y ffurflen apêl gan y cyngor gyda'i lythyr gwrthod. Mae'r Tribiwnlys Cosbau Traffig yn gorff cwbl annibynnol a phenodir y dyfarnwyr gan yr Arglwydd Ganghellor. Gellir clywed apeliadau'n bersonol mewn tref neu ddinas a ddewisir gan yr apelydd, dros y ffôn neu drwy dystiolaeth ysgrifenedig. Mae penderfyniad y dyfarnwr fel arfer yn gyfrwymol ar y ddwy ochr. Fodd bynnag, mewn amgylchiadau eithriadol, mae cyfleoedd i'r naill ochr a'r llall herio'r penderfyniad.

Os gwrthodir yr apêl, mae'r apelydd yn atebol am y tâl cosb.

Yn ystod y cyfnod adrodd, o'r 37,074 o hysbysiadau o dâl cosb a gyflwynwyd, canslwyd 10% neu 3,743. Ataliwyd 2,855 yn dilyn derbyn her anffurfiol, 813 yn dilyn derbyn sylwadau ffurfiol a 75 yn dilyn cyflwyno'r dystysgrif tâl.

Derbyniodd y Tribiwnlys Apeliadau Traffig 208 apêl. O'r rhain, roedd 88 heb eu herio gan y cyngor, cadarnhawyd 24 apêl a gwrthodwyd 96 ohonynt.

Mae nifer o fodurwyr, am ba reswm bynnag, yn dewis anwybyddu hysbysiadau o dâl cosb a'r holl ohebiaeth a anfonir atynt. Mae'r ddeddfwriaeth yn disgrifio sut yr ymdrinnir ag achosion o'r fath. Cyfeirir achosion lle erys y tâl gosb heb ei dalu at Lys Sirol Northampton sy'n ymdrin â'r holl faterion sy'n ymwneud â thraffig ar gyfer Cymru a Lloegr.

Mae'r cyngor yn gwneud cais am gyflwyno gwarant casglu dyled ac os cymeradwyir hyn, caiff ei drosglwyddo i un o ddau gwmni casglu dyledion sy'n gweithio i'r cyngor. Maent hefyd yn ysgrifennu at yr unigolyn. Fodd bynnag, os nad yw'r tâl cosb yn cael ei dalu, mae'r cyngor yn cyfarwyddo'r beilliau y pennir iddynt y gwaith o gasglu'r ddyled, neu mewn termau cyfreithiol, 'cipio neu atafael'.

Yn ystod y cyfnod adrodd, adenillwyd cyfanswm o £192,246 gan y ddau gwmni. Mae hyn yn cynrychioli cyfradd casglu dyledion a gynhwysir yn y gorchmynion adennill dyledion o 50%. Mewn sawl achos, nid oes gan yr unigolion unrhyw asedau o werth neu mae wedi cyflwyno gorchymyn lliniaru dyled. Gall person â dyledion o lai na £15k nad yw'n ddeiliad tŷ wneud cais am orchymyn lliniaru dyled. Pan geir gorchymyn o'r fath, mae'n ofynnol i'r cwmni adennill dyledion ddychwelyd y warant i'r cyngor ac yna caiff y mater ei ddileu.

5. Gwybodaeth Ariannol

Mae'r gyllideb CPE yn cynnwys incwm a geir o dalu ac arddangos a Hysbysiadau o Dâl Cosb. Dengys tabl 8 yr incwm o'r ffynonellau hyn. Mae'r incwm a geir o daliadau ar y stryd a gorfodi (ar y stryd ac oddi ar y stryd) yn destun cyfyngiadau a osodir gan Is-adran 55 Deddf Rheoli Traffig 1984, fel y'i diwygiwyd o fis Hydref 2004 gan Is-adran 95 Deddf Rheoli Traffig 2004 a Rheoliad 10 Rheoliadau

Gorfodi Sifil ar Dramgwyddau Parcio 2008 (Darpariaethau Cyffredinol) (Cymru) (Rhif 2).

Mae isadran 2 deddf 1984 yn nodi:

(2) *Ar ddiwedd pob blwyddyn ariannol, gwneir yn iawn am unrhyw ddiffyg yn y cyfrif o'r [gronfa gyffredinol][neu, yng Nghymru, cronfa'r cyngor], ac (yn amodol ar is-adran (3) isod) caiff unrhyw warged ei ychwanegu at bob un o'r dibenion a nodir yn is-adran (4) isod neu unrhyw un ohonynt ac, i'r graddau na chaiff ei ychwanegu, fe'i defnyddir i gynnal prosiect penodol sy'n rhan o'r dibenion hynny a pharheir a hyn nes gorffen ei gyflawni.*

Mae'r rhan hon o'r ddeddfwriaeth yn clustnodi unrhyw warged at ddibenion penodol, gan gynnwys darparu neu gynnal parcio oddi ar y stryd, gwella priffyrdd a materion amgylcheddol.

Tabl 8

Ffynhonnell Incwm	Incwm
Hysbysiadau o Dâl Cosb: Ar y Stryd	£ 1,093,585
Hysbysiadau o Dâl Cosb: Oddi ar y Stryd	£ 241,741
Talu ac Arddangos Stryd Plymouth a Stryd Rhydychen.	£1,808
Cyfanswm	£1,337,134

Rhestrir isod y gwariant i'w osod yn erbyn taliadau ar y stryd ac oddi ar y stryd o hysbysiadau o dâl cosb o ran tramgwyddau ar y stryd yn Nhabl 9.

Tabl 9

Gwariant	Ar y Stryd
Costau cyflogaeth	£870k
Costau/rhent y safle	£24k
Cludiant	£5k
Cyflenwadau a Gwasanaethau	£76k
Taliadau Cardiau Gwasanaethau Ariannol	£58k
CLG a Dyrannu Rheolwyr	£64k
Cyfanswm	£1,097k

Adroddwyd felly bod gwarged o £239,969 yn sgil gorfodi tramgwyddau ar y stryd ac oddi arni.

Fel a nodwyd uchod, mae'n rhaid defnyddio unrhyw warged at ddibenion penodol. Yn ystod y cyfnod adrodd, roedd angen cymhorthdal gweithredu ar y tri chynllun Parcio a Theithio a weithredir gan y cyngor. Mae Is-adran 4B Deddf 1984 yn nodi:

'talu costau'r awdurdod lleol yn llawn, neu'n rhannol, i ddarparu a chynnal a chadw [mannau parcio oddi ar y stryd, boed yn yr awyr agored neu dan do;]'

Mae meysydd parcio Parcio a Theithio yn darparu dewis hanfodol i fodurwyr sy'n ymweld â'r ddinas unwaith neu'n rheolaidd. Mae'r tâl o £2.50, sy'n cynnwys parcio drwy'r dydd a thaith bws i ganol y ddinas ac yn ôl, yn cynnig gwerth gwych am arian i'r cwsmer. Mae hyn yn cymharu'n ffafriol â chynlluniau tebyg mewn trefi a dinasoedd eraill lle mae'r tâl ar gyfartaledd yn £3.

Yn ogystal â'r manteision amlwg i'r cwsmer, bydd lleihau llif traffig i'r ddinas yn lleihau tagfeydd a lefelau llygredd, sy'n anodd iawn eu rheoli ar lwybrau prifwythiennol i mewn i ganol y ddinas ac allan ohono. Mae Parcio a Theithio hefyd yn cefnogi'r gymuned fusnes drwy ddarparu maes parcio fforddiadwy i weithwyr a siopwyr yng nghanol y ddinas. Felly mae gofyniad clir i sicrhau bod gweithredoedd y gwasanaethau gwerthfawr hyn yn parhau. Mae angen cymhorthdal gweithredu ar y gwasanaethau hyn, yn gyffredin â gweithrediadau tebyg mewn mannau eraill, ac roedd £366k yn ofynnol yn ystod y flwyddyn ariannol 2011/12. Er bod y cynllun yn cael ei gefnogi gan nifer mawr o ymwelwyr a gweithwyr yng nghanol y ddinas, mae seddi gwag ar gael o hyd, ac mae mesurau'n cael eu datblygu i gynyddu defnydd.

Yr incwm crynswth o feysydd parcio (ac eithrio'r meysydd parcio Parcio a Theithio) yn ystod y cyfnod adrodd oedd £3,152,778 gyda gwariant o £2,021,956 gan adael gwared o £1,130,822. Nid yw hyn yn ystyried yr incwm ar gyfer y meysydd parcio a weithredir gan adrannau eraill y cyngor. Mae'r rhain yn cynnwys maes parcio Singleton, maes parcio'r Rec, maes parcio Blaendraeth San Helen a maes parcio Knab Rock. Gweithredir y meysydd parcio hyn gan Wasanaeth Diwylliant a Thwristiaeth y cyngor.

6. Cerbydau sydd wedi'u gadael

Mae gan yr Is-adran Gwasanaethau Parcio swyddog â chyfrifoldebau penodol i ymchwilio i gwynion am gerbydau sydd wedi'u llosgi a'u gadael.

Mae symud cerbydau sydd wedi'u gadael, wedi'u llosgi neu sy'n anaddas i'r ffordd yn fesur allweddol i wella diogelwch ar ffyrdd ac mewn cymunedau. Mae cynllun symud cerbydau Dinas a Sir Abertawe wedi'i gydnabod yn arfer gorau yn bennaf am ei fod yn ceisio cael gwared â'r modd i gyflawni trosedd.

Trwy gael gwared â cherbydau sydd wedi'u gadael, wedi'u llosgi ac sy'n anaddas i'r ffordd, rydym wedi llwyddo i leihau nifer y cerbydau a losgir yn fwriadol dros y blynyddoedd diwethaf. Mae hyn yn arbed cryn dipyn i'r trethdalwyr gan fod pob tân cerbyd yn costio dros £4,000 i'r gwasanaeth tân ac mae costau'r llys ar ben hynny'n cynyddu'r arbediad eto.

Mae'r Tîm Cerbydau sydd wedi'u Gadael yn derbyn dros 15 o alwadau'r wythnos ar y llinell gymorth ynglŷn â cherbydau sydd wedi'u gadael, sy'n beryglus ac sy'n anaddas i'r ffordd.

Cofnodir yr adroddiadau hyn mewn cronfa ddata gyda'r holl wybodaeth berthnasol, h.y.

- gwneuthuriad, model a lliw'r cerbyd
- rhif cofrestru
- lleoliad a chyflwr y cerbyd.

Cynhelir gwiriad DVLA i gadarnhau manylion cyfredol y ceidwad cyn i'r Archwiliwr Cerbydau wedi'u Gadael gynnal archwiliad ar y safle. Tra bydd yr archwiliwr yn archwilio'r cerbyd, mae'n cwblhau ffurflen adrodd am gyflwr cerbyd i asesu'r math o ddull symud sy'n ofynnol.

Os ystyrir bod y cerbyd mewn cyflwr peryglus, caiff ei flaenoriaethu a'i symud o fewn 24 awr. Mae hyn wedi cael effaith gadarnhaol iawn ar leihau nifer y cerbydau a losgir yn fwriadol yn ardal Abertawe.

Mae'r rhan fwyaf o gerbydau sy'n cael eu symud gan y bartneriaeth heb eu cofrestru - mewn geiriau eraill, maent wedi cael eu gwerthu gan gyn-berchennog i un newydd, ac nid yw manylion y perchennog newydd wedi'u rhoi i'r DVLA.

Yn ystod y cyfnod adrodd, derbyniwyd ac ymchwiliwyd i gyfanswm o 824 o gwynion o'r fath. Canlyniad hyn oedd symud 257 o gerbydau wedi'u gadael ac a oedd yn anaddas i'r ffordd.

Yn ogystal, drwy weithio mewn partneriaeth â'r DVLA dan bwerau datganoledig, mae gan y swyddog rym i symud cerbydau heb dreth o ffyrdd cyhoeddus. Yn ystod y cyfnod adrodd, symudwyd cyfanswm o 53 o gerbydau.

Yn ogystal, derbyniodd y cyngor 56 o gwynion ynglŷn â naill ai cychod neu garafanau'n cael eu gadael ar y ffordd. Er bod deddfwriaeth priffyrdd yn caniatáu i'r cyngor weithredu os bydd cwch neu garafán yn peri rhwystr, mae hyn yn aml yn anodd iawn ei brofi. Nid oes pwerau uniongyrchol ar gael i'r Swyddog Cerbydau wedi'u Gadael i fynd i'r afael â'r broblem hon, a all beri gofid i breswylwyr. Mae ymagweddau eraill at fynd i'r afael â'r broblem hon yn cael eu hystyried.