

# DINAS A SIR ABERTAWE

## ADRODDIAD PARCIO BLYNYDDOL AR GYFER 2012/13

### 1. Cyflwyniad

- 1.1 Ar 1 Medi 2008, dynodwyd Dinas a Sir Abertawe'n Ardal Gorfodi Sifil ar gyfer Tramgwyddau Parcio ac yn Ardal Gorfodi Arbennig gan Lywodraeth Cynulliad Cymru. Roedd hyn yn trosglwyddo'r cyfrifoldeb o orfodi tramgwyddau parcio 'ar y stryd' o Heddlu De Cymru i'r cyngor.
- 1.2 Mae'r ddogfen hon yn adrodd ar berfformiad y gwasanaeth o 1 Ebrill 2012 i 31 Mawrth 2013, h.y. blwyddyn ariannol 2012/2013. Mae'r adroddiad yn nodi perfformiad gweithredoedd gorfodi mewn meysydd parcio ac ar y stryd.
- 1.3 Yn unol â'r pwerau sy'n deillio o Adran 6 Deddf Rheoli Traffig 2004, mae'r newidiadau canlynol i weithredoedd parcio yn Ninas a Sir Abertawe wedi cael eu rhoi ar waith:

Swyddogion Gorfodi Sifil sy'n gyfrifol am orfodi rheoliadau parcio. Byddant yn cyflwyno'r hysbysiad naill ai ar y cerbyd neu i'r person y maent yn credu oedd yn gyrru ar adeg y tramgwydd. Fodd bynnag, pan fo ymddygiad y gyrrwr at y Swyddog Gorfodi Sifil yn ei atal rhag cyflwyno'r hysbysiad yn y modd hwn, neu os yw ef/hi yn gyrru ymaith cyn i'r swyddog gael cyfle i gyflwyno'r hysbysiad, cyflwynir yr hysbysiad drwy'r post.

Mae Hysbysiadau o Dâl Cosb yn amrywio gan ddibynnu ar y tramgwydd; ceir dirwy o £70 am dramgwyddau lefel uwch, neu £35 os caiff ei thalu o fewn 14 diwrnod, a cheir dirwy o £50 am dramgwyddau lefel is, neu £25 os caiff ei thalu o fewn 14 diwrnod. Ceir crynodeb o'r tramgwyddau, yn ôl categori, yn Atodiad A.

Mae'n rhaid ymateb i sylwadau ffurfiol o fewn 56 diwrnod. Fodd bynnag, mae'r cyngor yn ymdrechu i ymateb o fewn 14 diwrnod.

Er bod gan y cyngor bolisi cadarn ac eglur ynghylch diddymu hysbysiadau o dâl cosb ar ôl derbyn heriau neu sylwadau, y Tribiwnlys Cosbau Traffig sydd â'r dyfarniad terfynol ar bob apêl ac mae'r cyngor yn cydweithio'n llwyr â'r Tribiwnlys.

Perchennog y cerbyd sy'n gyfrifol am dalu'r hysbysiad o dâl cosb. Cyfeirir hysbysiadau nad ydynt wedi'u talu i'r Ganolfan Gorfodi Traffig yn Llys Sirol

Northampton sy'n gyfrifol am gyflwyno gorchmynion i adennill dyledion. Trosglwyddir y gorchmynion hyn naill ai i Excel Enforcement Limited neu i Andrew James Enforcement sydd â'r awdurdod i adennill y ddyled ar ran y cyngor.

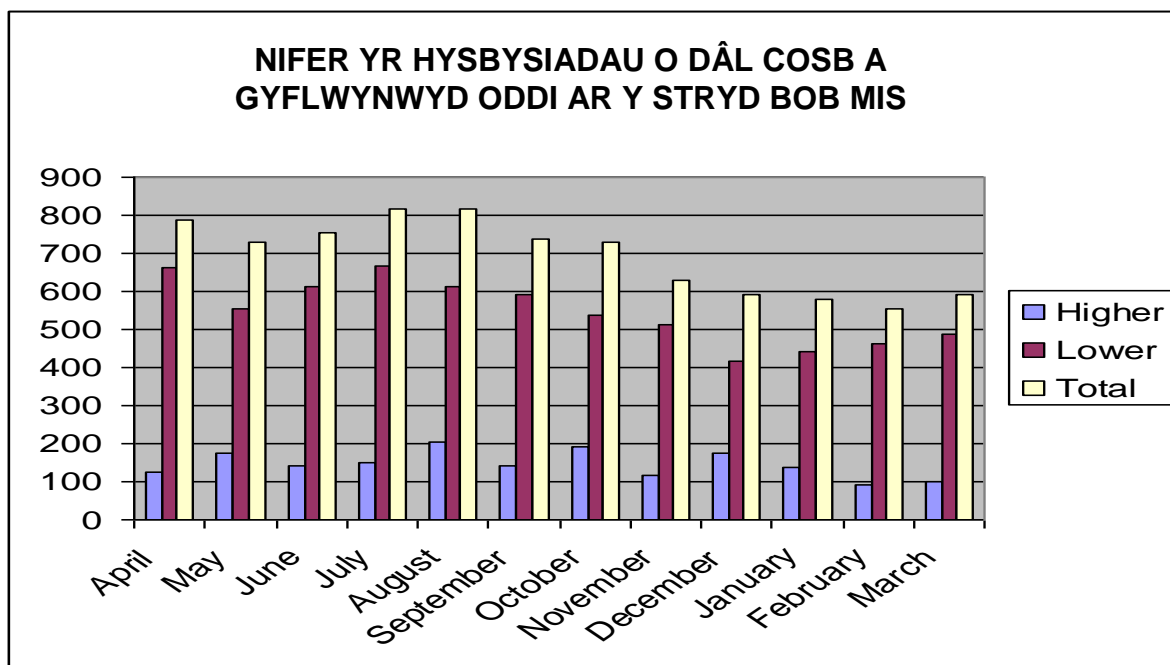
- 1.6 Cyhoeddwyd arweiniad statudol gan Lywodraeth Cymru i awdurdodau lleol ynghylch gorfodi sifil ar dramgwyddau parcio sy'n gofyn bod pob awdurdod lleol yn llunio adroddiad blynyddol. Mae'r adroddiad hwn yn rhan bwysig o atebolrwydd a bydd yr eglurder a geir drwy adroddiadau rheolaidd a chyson yn helpu aelodau etholedig a'r cyhoedd i ddeall y prosesau a ddefnyddir i reoli parcio ar draws Dinas a Sir Abertawe.
- 1.7 Mae'r adroddiad hwn yn cynnwys gwybodaeth ariannol ac ystadegol ac mae hyn wedi'i rannu i nodi cyfraddau gorfodi, talu a diddymu ar y stryd ac oddi ar y stryd (meysydd parcio). Mae tudalennau canlynol yr adroddiad hwn yn cynnwys yr wybodaeth hon gydag esboniadau lle y bo angen.

## **2 Parcio oddi ar y Stryd**

- 2.7 Mae gan Ddinas a Sir Abertawe gyfanswm o 53 o feysydd parcio wedi'u rhestru yng Ngorchymyn Cyfunol Dinas a Sir Abertawe (Mannau Parcio oddi ar y Stryd) (Talu ac Arddangos) 2008.
- 2.8 Mae tri maes parcio aml-lawr yng nghanol y ddinas lle mae'n rhaid talu wrth adael, ond mae pob maes parcio arall yn un talu ac arddangos. Yn ogystal â hyn, mae tri maes parcio Parcio a Theithio ar gyrion y ddinas. Mae'r rhain hefyd yn gweithredu yn ôl cynllun talu ac arddangos.
- 2.9 Yn ogystal â'i rôl gorfodi, mae Is-adran y Gwasanaethau Parcio hefyd yn gyfrifol am oruchwylio meysydd parcio. Mae swyddogion yn bresennol bob amser ym meysydd parcio aml-lawr y Cwadrant, Dewi Sant a'r Stryd Fawr, maes parcio dan do Teras Clarence a thri safle parcio a theithio.
- 2.10 Mae 86 gorsaf dalu ar draws y ddinas a'r sir a chaiff y rhain eu cynnal a'u cadw gan staff sydd hefyd yn gyfrifol am gasglu a chymodi'r arian parod o'r peiriannau hyn. Yn ystod blwyddyn ariannol 2012/13, casglwyd cyfanswm o £4,356,460.
- 2.11 Mae prisiau meysydd parcio yn amrywio a dynodir meysydd parcio'n rhai 'arhosiad hir', 'arhosiad byr', 'blaendraeth' a 'maestrefol'. Yn ogystal â hyn, gellir parcio mewn 13 maes parcio am ddim ar hyn o bryd. Mae dau faes parcio wedi'u clustnodi ar gyfer deiliaid tocyn tymor yn unig ac mae un ar gyfer deiliaid bathodyn glas yn unig.
- 2.12 Yn ystod y cyfnod adrodd, cyflwynwyd cyfanswm o 8,317 o hysbysiadau o dâl cosb am dramgwyddau yn ein meysydd parcio. Mae Siart 1 yn dangos yr ystadegau cyflwyno misol ac mae Tabl 1 islaw yn nodi'r tramgwyddau amrywiol. Fel y gwelir,

mae'r nifer uchaf o dramgwyddau yn ymwneud â pheidio ag arddangos tocyn parcio'n glir.

Siart 1  
**NIFER YR HYSBYSIADAU O DÂL COSB A GYFLWYNWYD  
 ODDI AR Y STRYD BOB MIS  
 MAE'R SIART YN DANGOS TRAMGWYDDAU LEFEL UWCH AC IS**



Tabl 1

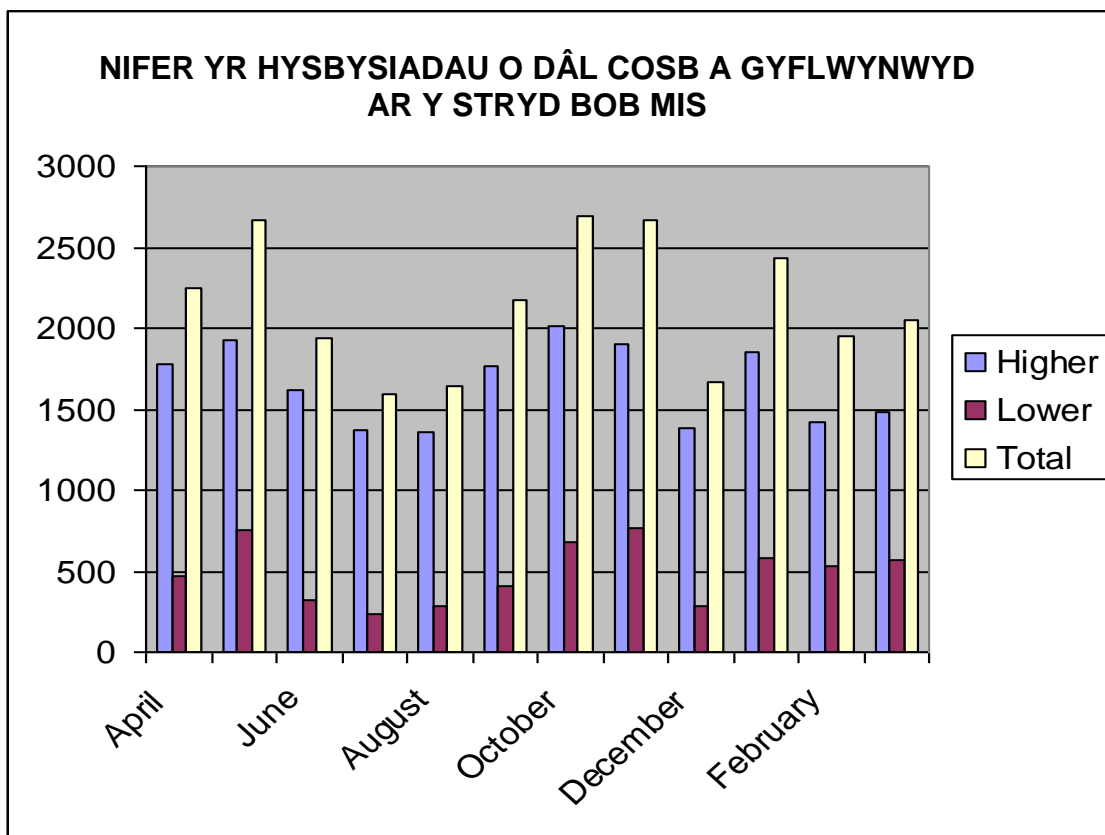
Côd y Tramgwydd	Tramgwydd	Nifer yr Hysbysiadau o Dâl Cosb a gyflwynwyd
<b>Lefel Uwch</b>		
74	Parcio i werthu nwyddau	1
81	Parcio mewn ardal gyfyngedig	23
85	Parcio mewn cilfach drwydded	1418
87	Pobl anabl yn parcio heb fathodyn	310
91	Math anghywir o gerbyd	1
92	Rhwystro	5
<b>Lefel Is</b>		
80	Parcio am gyfnod hwy na'r hyn a ganiateir	4
82	Parcio ar ôl i'r amser y talwyd amdano ddod i ben	2069
83	Parcio heb arddangos tocyn yn glir	4216
84	Ychwanegu arian at y tocyn	14
86	Parcio y tu hwnt i farciau'r gilfach	248
93	Parcio mewn maes parcio oedd ar gau	8
	<b>Cyfanswm</b>	<b>8,317</b>

### 3 Parcio ar y Stryd

- 3.7 Yn ogystal â thirwedd a maint Dinas a Sir Abertawe, mae'r amrywiaeth o orchmynion parcio sydd ar waith yn creu her go iawn i staff gorfodi wrth reoli parcio ar y stryd.
- 3.8 Mae'r gwasanaeth parcio yn y ddinas a'r sir yn gyfrifol am bedwar parth parcio a reolir (Canol y Ddinas, Sandfields, St Thomas a'r Parc Menter), nifer mawr o gynlluniau parcio i breswylwyr â thrwyddedau, mannau parcio â chyfyngiadau amser, cilfachau llwytho ac anabl, cilfachau talu ac arddangos a'r nifer o linellau melyn sengl a dwbl.
- 3.9 Yn ystod y cyfnod adrodd, cyflwynwyd cyfanswm o 25,729 o hysbysiadau o dâl cosb am dramgwyddau parcio ar y stryd. Mae Siart 2 isod yn dangos y gyfradd gyflwyno fisol ar gyfer y cyfnod adrodd.

Siart 2

#### NIFER YR HYSBYSIADAU O DÂL COSB A GYFLWYNWYD AR Y STRYD BOB MIS MAE'R SIART YN DANGOS TRAMGWYDDAU LEFEL UWCH AC IS



- 3.6 Mae Tabl 2 isod yn nodi'r tramgwyddau amrywiol. Fel y gwelir, mae'r nifer uchaf o dramgwyddau yn ymwneud â pharcio mewn strydoedd cyfyngedig (h.y. llinellau melyn dwbl), parcio am gyfnod hwy na'r hyn a ganiateir a pharcio mewn cilfachau preswylwyr heb arddangos trwydded.

Tabl 2

<b>Côd y Tramgwydd</b>	<b>Tramgwydd</b>	<b>Nifer yr Hysbysiadau o Dâl Cosb a gyflwynwyd</b>
<b>Lefel Uwch</b>		
01	Parcio mewn ffordd gyfyngedig	7,193
02	Llwytho mewn stryd gyfyngedig	2,208
12	Parcio mewn cilfach breswylwyr	4,223
16	Parcio mewn cilfach drwydded	382
21	Parcio mewn cilfach ohiriedig	2
23	Math anghywir o gerbyd	58
25	Parcio mewn cilfach lwytho	2,236
26	Parcio dwbl	18
27	Parcio wrth droedffordd isel	346
40	Parcio mewn cilfach i bobl anabl	1,611
45	Parcio mewn safle tacsis	888
460	Parcio ar glirffordd	69
47	Parcio mewn safle bws cyfyngedig	522
48	Parcio mewn man ysgol cyfyngedig	25
49	Parcio ar lwybr neu lôn beicio	5
99	Parcio ar groesfan cerddwyr	85
<b>Lefel Is</b>		
05	Parcio ar ôl i'r amser y talwyd amdano ddod i ben	13
06	Parcio heb arddangos tocyn talu ac arddangos neu daleb yn glir	64
19	Parcio mewn cilfach preswylwyr neu mewn cilfach defnydd a rennir gan ddangos trwydded annilys	610
22	Parcio eto o fewn amser gwaharddedig	159
24	Heb barcio'n gywir	23
30	Parcio am gyfnod hwy na'r hyn a ganiateir	4,989
	<b>Cyfanswm</b>	<b>25,729</b>

#### 4 Gohebiaeth

- 4.7 Mae gan bob gyrrwr neu berchennog yr hawl i herio dilysrwydd hysbysiad o dâl cosb neu i gyflwyno rhesymau am pam na ddylai orfod talu'r hysbysiad o dâl cosb. Nodir y broses herio/apelio yn y ddeddfwriaeth a cheir gwybodaeth am y broses hon ar wefan y cyngor. Mae'r wefan hefyd yn cynnwys manylion sail statudol dros

ddiddymu hysbysiad gan nodi'r rhesymau lliniarol a'r dystiolaeth ofynnol i roi pob cyfle i'r sawl sy'n apelio gyflwyno'r wybodaeth angenrheidiol.

- 4.8 Mae arweiniad clir a llawn gwybodaeth i sicrhau bod tîm swyddfa gefn y cyngor (sy'n cynnwys goruchwyliwr, tri aelod o staff amser llawn a phum aelod o staff rhan amser) yn ymdrin â'r holl ohebiaeth a dderbynnir mewn modd cyson ac eglur.
- 4.9 Mae rhwymedigaeth gyfreithiol ar y cyngor i ystyried ac ymateb i ohebiaeth ar unrhyw gam o'r broses ac mae'n ofynnol, yn ôl y ddeddfwriaeth, anfon ymatebion yn brydlon. Er mai'r gofyniad cyfreithiol yw darparu ymateb o fewn cyfnod o 56 diwrnod, mae'r cyngor yn ymdrechu i ymateb i bob her o fewn 14 diwrnod. Roedd cyfartaledd yr amser ymateb yn ystod y cyfnod adrodd yn bodloni'r targed hwn.
- 4.10 Yn ystod y cyfnod adrodd, anfonwyd cyfanswm o 34,121 o lythyrau o Is-adran y Gwasanaethau Parcio i fodurwyr a oedd wedi derbyn hysbysiad o dâl cosb. Derbyniwyd 15,286 llythyr.
- 4.11 Yn ogystal â hyn, paratowyd 172 o ffeiliau achos ar gyfer y Tribiwnlys Apeliadau Traffig. Mae paratoi pob un o'r ffeiliau tystiolaeth hyn yn cymryd llawer o amser oherwydd bod yn rhaid adolygu a gwirio'r holl ddogfennau sy'n ymwneud â'r achos. Hefyd mae'n rhaid paratoi argymhelliad llawn yn nodi'r holl ddadleuon sy'n cefnogi achos y cyngor.
- 4.12 Cyfradd yr apeliadau am bob hysbysiad o dâl cosb a gyflwynir yw 0.50%.

## 5 Adrodd Ariannol

- 5.1 Mae'r cyfrif Gorfodi Parcio Sifil yn derbyn incwm o beiriannau Talu ac Arddangos ar y stryd a Hysbysiadau o Dâl Cosb. Mae Tabl 6 isod yn nodi'r incwm o'r ffynonellau hyn. Mae'r incwm a geir o daliadau ar y stryd a gorfodi ar y stryd ac oddi ar y stryd yn destun cyfyngiadau a orfodir gan Is-adran 55 Deddf Rheoli Traffig 1984, fel y'i diwygiwyd o fis Hydref 2004 gan Is-adran 95 Deddf Rheoli Traffig 2004 a Rheoliad 10 Rheoliadau Gorfodi Sifil ar Dramgwyddau Parcio 2008 (Darpariaethau Cyffredinol) (Cymru) (Rhif 2).
- 5.2 Nodir yn Is-adran 2 deddf 1984:

*(2)Ar ddiwedd pob blwyddyn ariannol, gwneir yn iawn am unrhyw ddiffyg yn y cyfrif o'r [gronfa gyffredinol][neu, yng Nghymru, cronfa'r cyngor], ac (yn amodol ar isadran (3) isod) caiff unrhyw warged ei ychwanegu at bob un o'r dibenion a nodir yn isadran (4) isod neu unrhyw un ohonynt ac, i'r graddau na chaiff ei ychwanegu, fe'i defnyddir i gynnal prosiect penodol sy'n rhan o'r dibenion hynny a pharheir a hyn nes gorffen ei gyflawni.*

- 5.3 Mae'r rhan hon o'r ddeddfwriaeth yn clustnodi unrhyw warged ar gyfer dibenion penodol, gan gynnwys darparu neu gynnal a chadw mannau parcio oddi ar y stryd, gwella priffyrdd a materion amgylcheddol.

Tabl 6

<b>Ffynhonnell yr Incwm</b>	<b>Incwm</b>
Hysbysiadau o Dâl Cosb: Ar y Stryd	£978,920
Hysbysiadau o Dâl Cosb: Oddi ar y Stryd	£255,971
Talu ac Arddangos ar Stryd Plymouth a Stryd Rhydychen	£1,408
Cyfanswm	£1,236,299

- 5.4 Cyfanswm y gwariant a gysylltir â'r gweithredoedd hyn, sy'n gwrthbwysu incwm o'r prisiau ar y stryd a thaliadau o Hysbysiadau o Dâl Cosb, oedd £1,076,882.
- 5.5 Felly adroddwyd bod gwarged o £159,417.
- 5.6 Fel y nodwyd ym mharagraff 5.1, mae'n rhaid defnyddio unrhyw warged at ddibenion penodol. Yn ystod y cyfnod adrodd, adroddwyd colled o £478,380 gan dri chynllun Parcio a Theithio a reolir gan y cyngor. Nodir yn Is-adran 4B Deddf 1984:
- 'talw costau'r awdurdod lleol yn llawn, neu'n rhannol, i ddarparu a chynnal a chadw [mannau parcio oddi ar y stryd, boed yn yr awyr agored neu dan do;]'*
- 5.7 Mae meysydd parcio Parcio a Theithio yn darparu dewis pwysig i fodurwyr sy'n ymweld â'r ddinas unwaith neu'n rheolaidd. O ganlyniad, ceir llai o lif traffig i ganol y ddinas sy'n lleihau tagfeydd yn ogystal â helpu i leihau lefelau llygredd sy'n anodd eu rheoli ar y ffyrdd prifwythiennol i ganol y ddinas ac ohoni. Mae gwasanaethau Parcio a Theithio hefyd yn cefnogi'r gymuned fusnes drwy ddarparu maes parcio fforddiadwy i weithwyr a siopwyr yng nghanol y ddinas. Felly mae'n rhaid sicrhau bod gweithredoedd y gwasanaethau gwerthfawr hyn yn parhau.
- 5.8 Mae'r warged o £159,417 yn cefnogi gwariant gweithredol gwasanaeth Parcio a Theithio'r ddinas.