

DINAS A SIR ABERTAWE

ADRODDIAD PARCIO BLYNYDDOL AR GYFER 2013 - 14

1. Cyflwyniad

- 1.1 Ar 1 Medi 2008, dynodwyd Dinas a Sir Abertawe'n Ardal Gorfodi Sifil ar gyfer Tramgwyddau Parcio ac yn Ardal Gorfodi Arbennig gan Lywodraeth Cynulliad Cymru. Roedd hyn yn trosglwyddo'r cyfrifoldeb o orfodi tramgwyddau parcio 'ar y stryd' o Heddlu De Cymru i'r cyngor.
- 1.2 Mae'r ddogfen hon yn adrodd ar berfformiad y gwasanaeth o 1 Ebrill 2013 i 31 Mawrth 2014, h.y. blwyddyn ariannol 2013/14. Mae'r adroddiad yn nodi perfformiad gweithredoedd gorfodi mewn meysydd parcio ac ar y stryd.
- 1.3 Yn unol â'r pwerau sy'n deillio o Adran 6 Deddf Rheoli Traffig 2004, mae'r newidiadau canlynol i weithredoedd parcio yn Ninas a Sir Abertawe wedi cael eu rhoi ar waith:

Swyddogion Gorfodi Sifil sy'n gyfrifol am orfodi rheoliadau parcio. Byddant yn cyflwyno'r hysbysiad naill ai ar y cerbyd neu i'r person y maent yn credu oedd yn gyrru ar adeg y tramgwydd. Fodd bynnag, pan fo ymddygiad y gyrrwr at y Swyddog Gorfodi Sifil yn ei atal rhag cyflwyno'r hysbysiad yn y modd hwn, neu os yw ef/hi yn gyrru ymaith cyn i'r swyddog gael cyfle i gyflwyno'r hysbysiad, cyflwynir yr hysbysiad drwy'r post.

Mae Hysbysiadau o Dâl Cosb yn amrywio gan ddibynnu ar y tramgwydd; ceir dirwy o £70 am dramgwyddau lefel uwch, neu £35 os caiff ei thalu o fewn 14 diwrnod, a cheir dirwy o £50 am dramgwyddau lefel is, neu £25 os caiff ei thalu o fewn 14 diwrnod. Ceir crynodeb o'r tramgwyddau, yn ôl categori, yn Atodiad A.

Mae'n rhaid ymateb i sylwadau ffurfiol o fewn 56 diwrnod. Fodd bynnag, mae'r cyngor yn ymdrechu i ymateb o fewn 14 diwrnod.

Er bod gan y cyngor bolisi cadarn ac eglur ynghylch diddymu hysbysiadau o dâl cosb ar ôl derbyn heriau neu sylwadau, y Tribiwnlys Cosbau Traffig sydd â'r dyfarniad terfynol ar bob apêl ac mae'r cyngor yn cydweithio'n llwyr â'r Tribiwnlys.

Perchennog y cerbyd sy'n gyfrifol am dalu'r hysbysiad o dâl cosb. Cyfeirir hysbysiadau nad ydynt wedi'u talu i'r Ganolfan Gorfodi Traffig yn Llys Sirol

Northampton sy'n gyfrifol am gyflwyno gorchmynion i adennill dyledion. Trosoglwyddir y gorchmynion hyn naill ai i Excel Enforcement Limited, Andrew James Enforcement neu Swift Credit Enforcement Agent Services sydd â'r awdurdod i adennill y ddyled ar ran y cyngor.

- 1.6 Cyhoeddwyd arweiniad statudol gan Lywodraeth Cymru i awdurdodau lleol ynghylch gorfodi sifil ar dramgwyddau parcio sy'n gofyn bod pob awdurdod lleol yn llunio adroddiad blynyddol. Mae'r adroddiad hwn yn rhan bwysig o atebolrwydd a bydd yr eglurder a geir drwy adroddiadau rheolaidd a chyson yn helpu aelodau etholedig a'r cyhoedd i ddeall y prosesau a ddefnyddir i reoli parcio ar draws Dinas a Sir Abertawe.
- 1.7 Mae'r adroddiad hwn yn cynnwys gwybodaeth ariannol ac ystadegol ac mae hyn wedi'i rannu i nodi cyfraddau gorfodi, talu a diddymu ar y stryd ac oddi ar y stryd (meysydd parcio). Mae tudalennau canlynol yr adroddiad hwn yn cynnwys yr wybodaeth hon gydag esboniadau lle y bo angen.

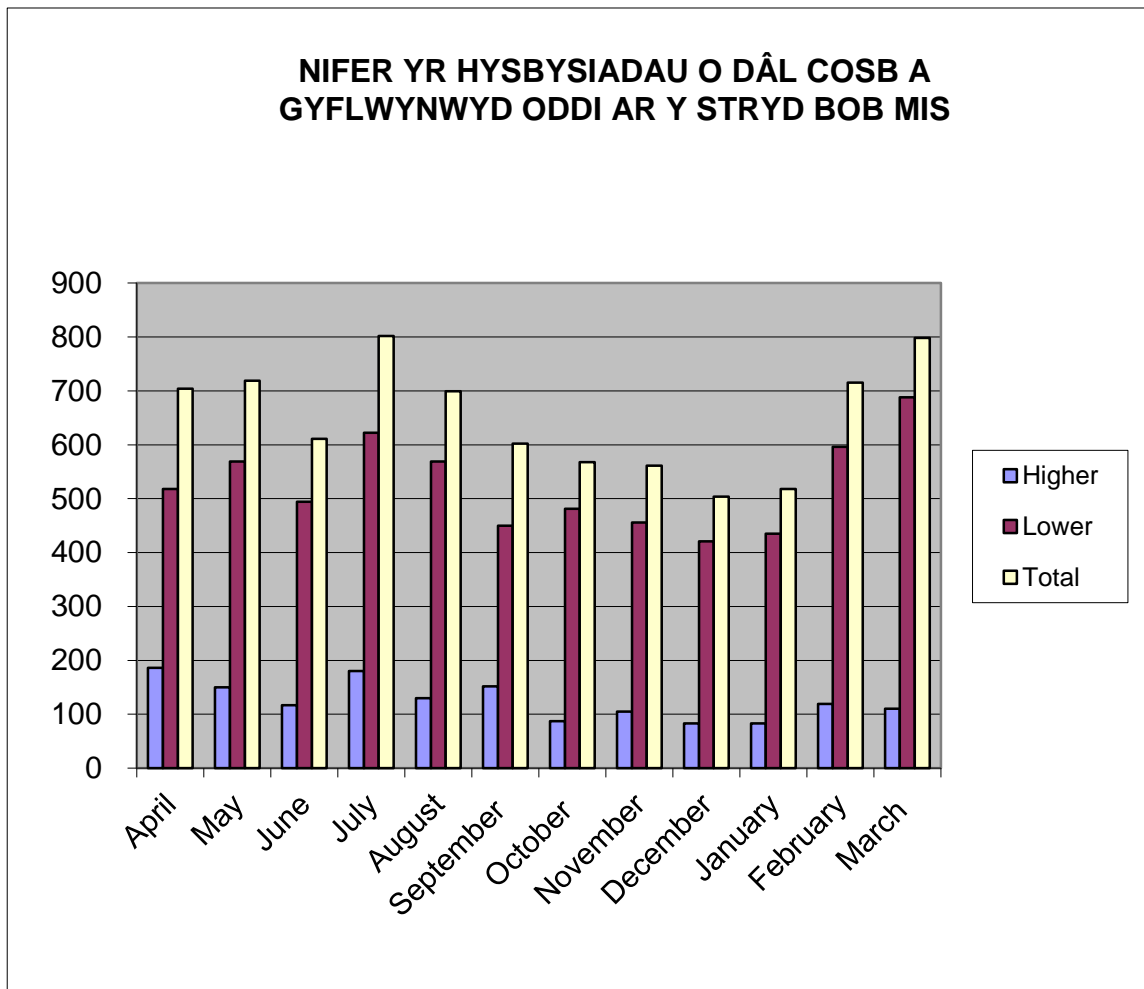
2 Parcio oddi ar y Stryd

- 2.1 Mae gan Ddinas a Sir Abertawe gyfanswm o 53 o feysydd parcio wedi'u rhestru yng Ngorchymyn Cyfunol Dinas a Sir Abertawe (Mannau Parcio oddi ar y Stryd) (Talu ac Arddangos) 2008.
- 2.2 Mae tri maes parcio aml-lawr yng nghanol y ddinas lle mae'n rhaid talu wrth adael, ond mae pob maes parcio arall yn un talu ac arddangos. Yn ogystal â hyn, mae tri maes parcio Parcio a Theithio ar gyrion y ddinas. Yn ystod y flwyddyn, disodlwyd peiriannau Talu ac Arddangos y safleoedd Parcio a Theithio â system talu ar droed.
- 2.3 Yn ogystal â'i rôl gorfodi, mae Is-adran y Gwasanaethau Parcio hefyd yn gyfrifol am oruchwylio meysydd parcio. Mae swyddogion yn bresennol bob amser ym meysydd parcio aml-lawr y Cwadrant, safle Dewi Sant a'r Stryd Fawr ac yn y tri safle Parcio a Theithio.
- 2.4 Mae 86 gorsaf dalu ar draws y ddinas a'r sir a chaiff y rhain eu cynnal a'u cadw gan staff sydd hefyd yn gyfrifol am gasglu a chymodi'r arian parod o'r peiriannau hyn. Yn ystod blwyddyn ariannol 2013/14, casglwyd cyfanswm o £3,514,182, gan gynnwys Tocynnau Tymor a Pharcio i Staff.
- 2.5 Yn ystod y flwyddyn, buddsoddwyd oddeutu £557k, fel rhan o brosiect gwario i arbed, i adnewyddu'r peiriannau talu a chyfarpar arall yn y meysydd parcio. Mae gan bob maes parcio gyfarpar cyfoes bellach ac rydym o'r farn eu bod yn rhoi gwasanaeth gwell i ddefnyddwyr, megis y gallu i dalu â cherdyn yn ogystal ag arian parod. Mae'r systemau hefyd yn darparu gwybodaeth rheoli swyddfa gefn wych sy'n caniatáu i'r holl gyfarpar gael ei fonitro am ddiffygion ac maent yn darparu data gwerthfawr am eu defnydd.

- 2.6 Mae prisiau meysydd parcio yn amrywio a dynodir meysydd parcio'n rhai 'arhosiad hir', 'arhosiad byr', 'blaendraeth' a 'maestrefol'. Yn ogystal â hyn, gellir parcio mewn 13 maes parcio am ddim ar hyn o bryd. Mae dau faes parcio wedi'u clustnodi ar gyfer deiliaid tocyn tymor yn unig ac mae un ar gyfer deiliaid bathodyn glas yn unig.
- 2.7 Yn ystod y cyfnod adrodd, cyflwynwyd cyfanswm o 7,801 o hysbysiadau o dâl cosb am dramgwyddau yn ein meysydd parcio. Mae Siart 1 yn dangos yr ystadegau cyflwyno misol ac mae Tabl 1 islaw yn nodi'r tramgwyddau amrywiol. Fel y gwelir, mae'r nifer uchaf o dramgwyddau yn ymwneud â pheidio ag arddangos tocyn parcio'n glir.

Siart 1

**NIFER YR HYSBYSIADAU O DÂL COSB A
GYFLWYNWYD ODDI AR Y STRYD BOB MIS
MAE'R SIART YN DANGOS TRAMGWYDDAU LEFEL UWCH AC IS**



Tabl 1

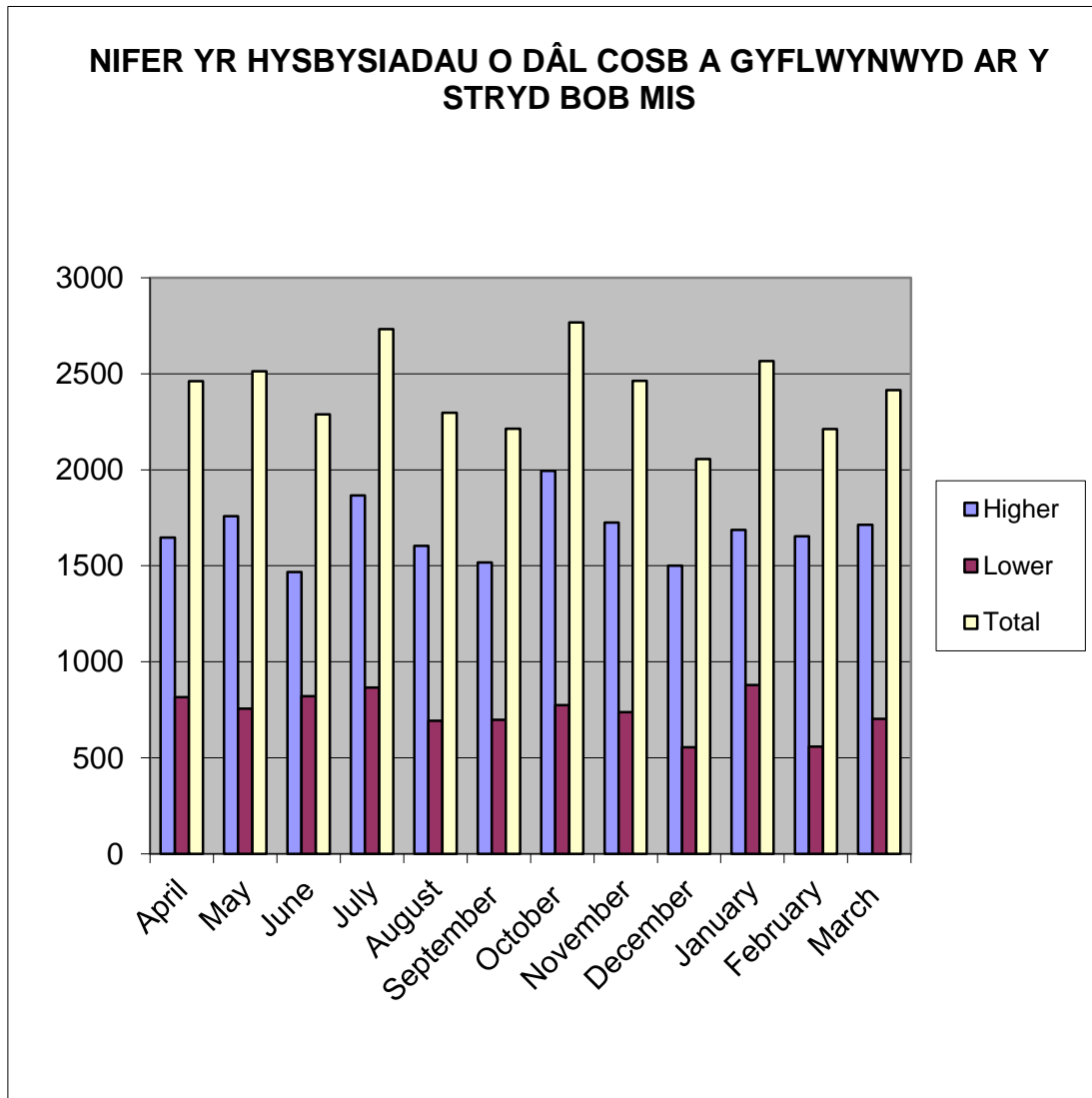
Côd y Tramgwydd	Tramgwydd	Nifer yr Hysbysiadau o Dâl Cosb a gyflwynwyd
Lefel Uwch		
70	Parcio mewn man llwytho	2
74	Parcio i werthu nwyddau	1
81	Parcio mewn ardal gyfyngedig	47
85	Parcio mewn cilfach drwydded	1,042
87	Pobl anabl yn parcio heb fathodyn	399
91	Dosbarth anghywir o gerbyd	5
92	Rhwystro	6
Lefel Is		
80	Parcio am gyfnod hwy na'r hyn a ganiateir	21
82	Parcio ar ôl i'r amser y talwyd amdano ddod i ben	1,957
83	Parcio heb arddangos tocyn yn glir	4,099
86	Parcio y tu hwnt i farciau'r gilfach	221
93	Parcio mewn maes parcio oedd ar gau	1
	Cyfanswm	7,801

3 Parcio ar y Stryd

- 3.1 Yn ogystal â thirwedd a maint Dinas a Sir Abertawe, mae'r amrywiaeth o orchmynion parcio sydd ar waith yn creu her go iawn i staff gorfodi wrth reoli parcio ar y stryd.
- 3.2 Mae'r gwasanaeth parcio yn y ddinas a'r sir yn gyfrifol am bedwar parth parcio a reolir (Canol y Ddinas, Sandfields, St Thomas a'r Parc Menter), nifer mawr o gynlluniau parcio i breswylwyr â thrwyddedau, mannau parcio â chyfyngiadau amser, cilfachau llwytho ac anabl, cilfachau talu ac arddangos a'r nifer o linellau melyn sengl a dwbl.
- 3.3 Yn ystod y cyfnod adrodd, cyflwynwyd cyfanswm o 28,988 o hysbysiadau o dâl cosb am dramgwyddau parcio ar y stryd. Mae Siart 2 isod yn dangos y gyfradd gyflwyno fisol ar gyfer y cyfnod adrodd.

Siart 2

NIFER YR HYSBYSIADAU O DÂL COSB A GYFLWYNWYD AR Y STRYD BOB MIS MAE'R SIART YN DANGOS TRAMGWYDDAU LEFEL UWCH AC IS



3.4 Mae Tabl 2 isod yn nodi'r tramgwyddau amrywiol. Fel y gwelir, mae'r nifer uchaf o dramgwyddau yn ymwneud â pharcio mewn strydoedd cyfyngedig (h.y. llinellau

melyn dwbl), parcio am gyfnod hwy na'r hyn a ganiateir a pharcio mewn cilfachau preswylwyr heb arddangos trwydded.

Tabl 2

Côd y Tramgwydd	Tramgwydd	Nifer yr Hysbysiadau o Dâl Cosb a gyflwynwyd
Lefel Uwch		
01	Parcio mewn ffordd gyfyngedig	6,593
02	Llwytho mewn stryd gyfyngedig	2,214
12	Parcio mewn cilfach breswylwyr	5,320
16	Parcio mewn cilfach drwydded	368
21	Parcio mewn cilfach ohiriedig	4
23	Dosbarth anghywir o gerbyd	34
25	Parcio mewn cilfach lwytho	2,452
26	Parcio dwbl	16
27	Parcio wrth droedffordd isel	461
40	Parcio mewn cilfach i bobl anabl	1,584
45	Parcio mewn safle tacsis	452
46	Parcio ar glirffordd	87
47	Parcio mewn safle bws cyfyngedig	415
48	Parcio mewn man ysgol cyfyngedig	22
49	Parcio ar lwybr neu lôn beicio	3
55	Gwahardd lorïau rhag aros dros nos	1
62	Parcio ar droedffordd	10
99	Parcio ar groesfan cerddwyr	99
Lefel Is		
05	Parcio ar ôl i'r amser y talwyd amdano ddod i ben	61
06	Parcio heb arddangos tocyn talu ac arddangos neu daleb yn glir	173
11	Parcio heb dalu	2
19	Parcio mewn cilfach preswylwyr neu mewn cilfach defnydd a rennir gan ddangos trwydded annilys	556
22	Parcio eto o fewn amser gwaharddedig	360
24	Heb barcio'n gywir	59
30	Parcio am gyfnod hwy na'r hyn a ganiateir	7,637
35	Parcio mewn man parcio i ddeiliaid disg heb arddangos disg dilys yn glir	3
36	Parcio am gyfnod hwy na'r hyn a ganiateir mewn man parcio i ddeiliaid disg	2
	Cyfanswm	28,988

4 Gohebiaeth

- 4.1 Mae gan bob gyrrwr neu berchennog yr hawl i herio dilysrwydd hysbysiad o dâl cosb neu i gyflwyno rhesymau am pam na ddylai orfod talu'r hysbysiad o dâl cosb. Nodir y broses herio/apelio yn y ddeddfwriaeth a cheir gwybodaeth am y broses hon ar wefan y cyngor. Mae'r wefan hefyd yn cynnwys manylion sail statudol dros ddiddymu hysbysiad gan nodi'r rhesymau lliniarol a'r dystiolaeth ofynnol i roi pob cyfle i'r sawl sy'n apelio gyflwyno'r wybodaeth angenrheidiol.
- 4.2 Mae arweiniad clir a llawn gwybodaeth i sicrhau bod tîm swyddfa gefn y cyngor (sy'n cynnwys goruchwyliwr, pedwar aelod o staff amser llawn a phum aelod o staff rhan-amser) yn ymdrin â'r holl ohebiaeth a dderbynnir mewn modd cyson ac eglur.
- 4.3 Mae rhwymedigaeth gyfreithiol ar y cyngor i ystyried ac ymateb i ohebiaeth ar unrhyw gam o'r broses ac mae'n ofynnol, yn ôl y ddeddfwriaeth, anfon ymatebion yn brydlon. Er mai'r gofyniad cyfreithiol yw darparu ymateb o fewn cyfnod o 56 diwrnod, mae'r cyngor yn ymdrechu i ymateb i bob her o fewn 14 diwrnod.
- 4.4 Yn ystod y cyfnod adrodd, anfonwyd cyfanswm o 35,782 o lythyrau o Is-adran y Gwasanaethau Parcio i fodurwyr a oedd wedi derbyn hysbysiad o dâl cosb. Derbyniwyd 15,769 o lythyrau.
- 4.5 Yn ogystal â hyn, paratowyd 120 o ffeiliau achos ar gyfer y Tribiwnlys Apeliadau Traffig. Mae paratoi pob un o'r ffeiliau tystiolaeth hyn yn cymryd llawer o amser oherwydd bod yn rhaid adolygu a gwirio'r holl ddogfennau sy'n ymwneud â'r achos. Hefyd mae'n rhaid paratoi argymhelliad llawn yn nodi'r holl ddadleuon sy'n cefnogi achos y cyngor.
- 4.6 Rhoddwyd terfyn ar 4,623 o'r achosion, o'r 36,790 a gyflwynwyd, oherwydd derbyniwyd her neu nid oedd modd dilyn yr achos. Mae hyn yn cynrychioli 12.56% ac mae o fewn yr 20% y cawsom ein cynghori'n wreiddiol y byddai'n anadferadwy.

5 Adrodd Ariannol

- 5.1 Mae'r cyfrif Gorfodi Parcio Sifil yn derbyn incwm o beiriannau Talu ac Arddangos ar y stryd a Hysbysiadau o Dâl Cosb. Mae Tabl 6 isod yn nodi'r incwm o'r ffynonellau hyn. Mae'r incwm a geir o daliadau ar y stryd a gorfodi ar y stryd ac oddi ar y stryd yn destun cyfyngiadau a orfodir gan Is-adran 55 Deddf Rheoli Traffig 1984, fel y'i diwygiwyd o fis Hydref 2004 gan Is-adran 95 Deddf Rheoli Traffig 2004 a Rheoliad 10 Rheoliadau Gorfodi Sifil ar Dramgyddau Parcio 2008 (Darpariaethau Cyffredinol) (Cymru) (Rhif 2).
- 5.2 Nodir yn Is-adran 2 deddf 1984:

(2)Ar ddiwedd pob blwyddyn ariannol, gwneir yn iawn am unrhyw ddiffyg yn y cyfrif o'r [gronfa gyffredinol] [neu, yng Nghymru, cronfa'r cyngor], ac (yn amodol ar is-adran (3) isod) caiff unrhyw warged ei ychwanegu ar gyfer pob un o'r dibenion a

nodir yn is-adran (4) isod neu unrhyw un ohonynt ac, i'r graddau na chaiff ei ychwanegu, fe'i defnyddir i gynnal prosiect penodol sy'n rhan o'r dibenion hynny a pharheir a hyn nes gorffen ei gyflawni.

- 5.3 Mae'r rhan hon o'r ddeddfwriaeth yn clustnodi unrhyw warged ar gyfer dibenion penodol, gan gynnwys darparu neu gynnal a chadw mannau parcio oddi ar y stryd, gwella priffyrdd a materion amgylcheddol.

Tabl 6

Ffynhonnell yr Incwm	Incwm
Hysbysiadau o Dâl Cosb: Ar y Stryd	£962,092
Hysbysiadau o Dâl Cosb: Oddi ar y Stryd	£214,861
Talu ac Arddangos ar Stryd Plymouth a Stryd Rhydychen	£9,315
Cyfanswm	£1,186,268

- 5.4 Cyfanswm y gwariant a gysylltir â'r gweithredoedd hyn, sy'n gwrthbwyso incwm o'r prisiau ar y stryd a thaliadau o Hysbysiadau o Dâl Cosb, oedd £1,125,310.

- 5.5 Felly adroddwyd bod gwarged o £60,958.

- 5.6 Fel y nodwyd ym mharagraff 5.1, mae'n rhaid defnyddio unrhyw warged at ddibenion penodol. Yn ystod y cyfnod adrodd, adroddwyd colled o £563,914 gan dri chynllun Parcio a Theithio a reolir gan y cyngor. Nodir yn Is-adran 4B Deddf 1984:

talw costau'r awdurdod lleol yn llawn, neu'n rhannol, i ddarparu a chynnal a chadw [mannau parcio oddi ar y stryd, boed yn yr awyr agored neu dan do;]

- 5.7 Mae meysydd parcio Parcio a Theithio yn darparu dewis pwysig i fodurwyr sy'n ymweld â'r ddinas unwaith neu'n rheolaidd. O ganlyniad, ceir llai o lif traffig i ganol y ddinas sy'n lleihau tagfeydd yn ogystal â helpu i leihau lefelau llygredd sy'n anodd eu rheoli ar y ffyrdd prifwythiennol i ganol y ddinas ac ohoni. Mae gwasanaethau Parcio a Theithio hefyd yn cefnogi'r gymuned fusnes drwy ddarparu maes parcio fforddiadwy i weithwyr a siopwyr yng nghanol y ddinas. Felly mae'n rhaid sicrhau bod gweithredoedd y gwasanaethau gwerthfawr hyn yn parhau.

- 5.8 Mae'r warged o £60,958 yn cefnogi gwariant gweithredol gwasanaeth Parcio a Theithio'r ddinas.