



DINAS A SIR ABERTAWE

GWASANAETH PARCIO

ADRODDIAD BLYNYDDOL AR GYFER 2014-15

1 Cyflwyniad

- 1.1 Ar 1 Medi 2008, dynodwyd Dinas a Sir Abertawe'n Ardal Gorfodi Sifil ar gyfer Tramgwyddau Parcio ac yn Ardal Gorfodi Arbennig gan Lywodraeth Cynulliad Cymru. Tynnwyd y cyfrifoldeb dros orfodi tramgwyddau parcio 'ar y stryd' oddi wrth Heddlu De Cymru gan roi'r cyfrifoldeb ar y cyngor.
- 1.2 Mae'r ddogfen hon yn adrodd am berfformiad y gwasanaeth o 1 Ebrill 2014 i 31 Mawrth 2015, sef blwyddyn ariannol 2014/15. Mae'r adroddiad yn nodi perfformiad gweithredoedd gorfodi mewn meysydd parcio ac ar y stryd.
- 1.3 Yn unol â'r pwerau sy'n deillio o Adran 6 Deddf Rheoli Traffig 2004, mae'r newidiadau canlynol i weithredoedd parcio yn Dinas a Sir Abertawe wedi cael eu rhoi ar waith:

Swyddogion Gorfodi Sifil sy'n gyfrifol am orfodi rheoliadau parcio. Byddant yn cyflwyno'r hysbysiad naill ai ar y cerbyd neu i'r person y maent yn credu oedd yn gyrru ar adeg y tramgwydd. Fodd bynnag, pan fo ymddygiad y gyrrwr at y Swyddog Gorfodi Sifil yn ei atal rhag cyflwyno'r hysbysiad yn y modd hwn, neu os yw ef/hi yn gyrru ymaith cyn i'r swyddog gael cyfle i gyflwyno'r hysbysiad, cyflwynir yr hysbysiad drwy'r post.

Mae Hysbysiadau o Dâl Cosb yn amrywio gan ddibynnu ar y tramgwydd; ceir dirwy o £70 am dramgwyddau lefel uwch, neu £35 os caiff ei thalu o fewn 14 diwrnod, a cheir dirwy o £50 am dramgwyddau lefel is, neu £25 os caiff ei thalu o fewn 14 diwrnod. Nodir dadansoddiad llawn o'r tramgwyddau fesul categori isod yn yr adroddiad am orfodi oddi ar y stryd (meysydd parcio) ac ar y stryd.

Mae'n rhaid ymateb i sylwadau ffurfiol o fewn 56 diwrnod. Fodd bynnag, mae'r cyngor yn ymdrechu i ymateb o fewn 14 diwrnod.

Er bod gan y cyngor bolisi cadarn ac eglur ynghylch diddymu hysbysiadau o dâl cosb ar ôl derbyn heriau neu sylwadau, y Tribiwnlys Cosbau Traffig sydd â'r dyfarniad terfynol ar bob apêl ac mae'r cyngor yn cydweithio'n llwyr â'r Tribiwnlys.

Perchennog y cerbyd sy'n gyfrifol am dalu'r hysbysiad o dâl cosb. Cyfeirir hysbysiadau nad ydynt wedi'u talu i'r Ganolfan Gorfodi Traffig yn Llys Sirol Northampton sy'n gyfrifol am gyflwyno gorchmynion i adennill dyledion. Trosglwyddir y gorchmynion hyn i asiantaeth orfodi sydd â'r awdurdod i adennill y ddyled ar ran y cyngor.

- 1.4 Ac eithrio gofynion deddfwriaethol Deddf Rheoli Traffig 2004, mae'n rhaid i'r gwasanaeth hefyd sicrhau y cydymffurfir yn llawn â'r Offerynnau Statudol/Rheoliadau canlynol a gyflwynwyd gan Lywodraeth Cymru, sydd ar gael i'w gweld yn <http://www.legislation.gov.uk>

Rheoliadau Gorfodi Sifil ar Dramgwyddau Traffig Ffyrdd (Darpariaethau Cyffredinol) (Cymru) 2013.

Rheoliadau Gorfodi Sifil ar Dramgwyddau Traffig Ffyrdd (Sylwadau ac Apelau) (Cymru) 2013.

Rheoliadau Gorfodi Sifil ar Dramgwyddau Traffig Ffyrdd (Darpariaethau Cyffredinol) (Cymru) 2013

Gorchymyn Gorfodi Sifil ar Dramgwyddau Parcio (Canllawiau ar Lefelau Taliadau) (Cymru) 2013

Rheoliadau Gorfodi Sifil ar Dramgwyddau Traffig Ffyrdd (Sylwadau ac Apelau) Cerbydau a Symudwyd Ymaith (Cymru) 2013

Rheoliadau Swyddogion Gorfodi Sifil (Gwisgo Lifrai) (Cymru) 2008

Rheoliadau Symud Ymaith a Gwaredu Cerbydau (Diwygio) (Cymru) 2008

- 1.5 Mae'n rhaid i'r gwasanaeth hefyd sicrhau bod ein hasiantiaid gorfodi, a benodir i adennill hysbysiadau o dâl cosb sydd heb eu talu, yn cydymffurfio â:

Rheoliadau Meddiannu Nwyddau 2013; a

Rheoliadau Meddiannu Nwyddau (Ffioedd) 2014

Gellir gweld y rheoliadau hyn hefyd yn <http://www.legislation.gov.uk>

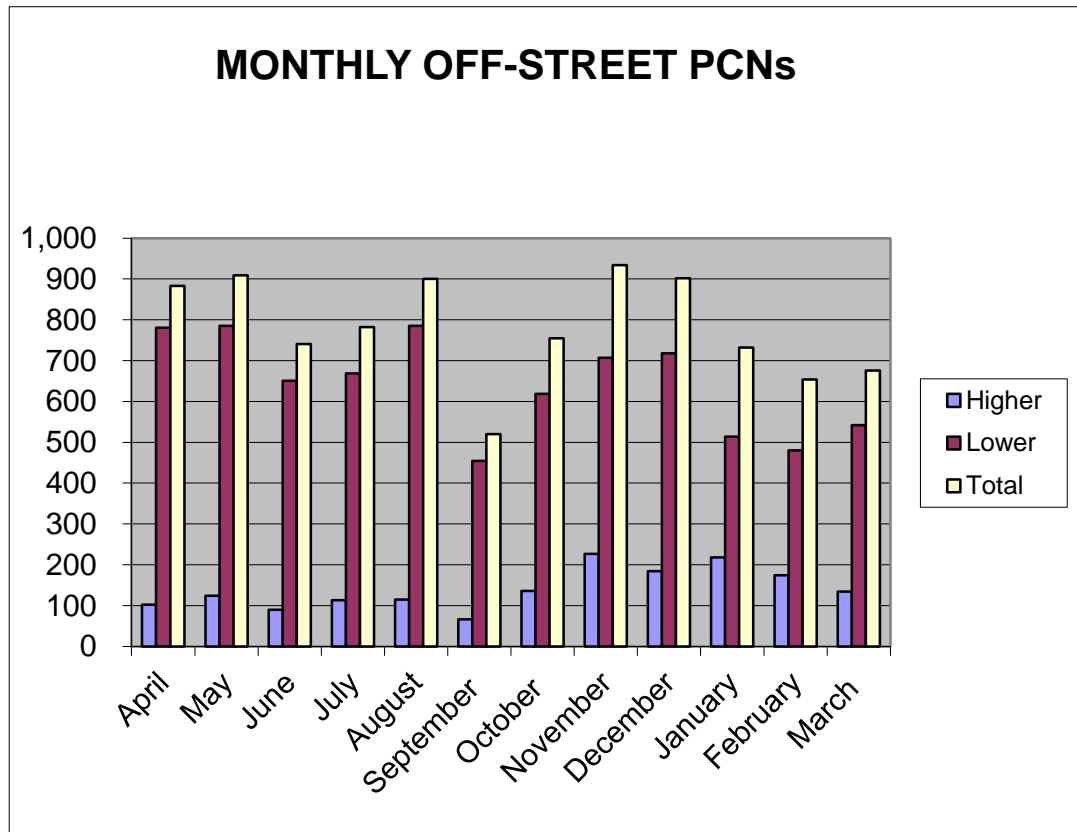
- 1.6 Cyn y gellir gorfodi unrhyw beth, bydd yn rhaid cyflwyno Gorchymyn Rheoleiddio Traffig a fydd yn datgan graddau'r cyfyngiad sydd ar waith yn glir. Gellir gweld y gorchymynion hyn drwy'r ddolen ganlynol ar wefan y Tribiwnlys Cosbau Traffig.
<http://tro.parking-adjudication.gov.uk/>
- 1.7 Cyhoeddwyd arweiniad statudol gan Lywodraeth Cymru i awdurdodau lleol ynghylch gorfodi sifil ar dramgwyddau parcio sy'n gofyn bod pob awdurdod lleol yn llunio adroddiad blynyddol. Mae'r adroddiad hwn yn rhan bwysig o atebolrwydd a bydd yr eglurder a geir drwy adroddiadau rheolaidd a chyson yn helpu aelodau etholedig a'r cyhoedd i ddeall y prosesau a ddefnyddir i reoli parcio ar draws Dinas a Sir Abertawe.
- 1.8 Mae tudalennau canlynol yr adroddiad hwn yn cynnwys gwybodaeth am weithgareddau ar y stryd ac oddi ar y stryd yn ystod y cyfnod adrodd ac yn cwmpasu rhoi hysbysiadau o dâl cosb, ymdrin â gohebiaeth, gan gynnwys apeliadau a chwynion, lefelau staffio a manylion gwariant ac incwm.

2 Parcio Oddi ar y Stryd

- 2.1 Mae gan Ddinas a Sir Abertawe gyfanswm o 53 o feysydd parcio wedi'u rhestru yng Ngorchymyn Cyfunol Dinas a Sir Abertawe (Mannau Parcio oddi ar y Stryd) (Talu ac Arddangos) 2008. Fodd bynnag, mae dau faes parcio - Teras Clarence a The Bush - wedi cau ers hynny ac mae Maes Parcio'r Santes Fair wedi'i gyflwyno.
- 2.2 Mae tri maes parcio aml-lawr yng nghanol y ddinas lle mae'n rhaid talu wrth adael, ond mae'r meysydd parcio eraill yn rhai talu ac arddangos. Yn ogystal, mae tri maes parcio Parcio a Theithio ar gyrion y ddinas. Yn ystod y flwyddyn, disodlwyd peiriannau Talu ac Arddangos y safleoedd Parcio a Theithio â system talu ar droed.
- 2.3 Yn ogystal â'i rôl orfodi, mae Is-adran y Gwasanaethau Parcio hefyd yn gyfrifol am oruchwylio meysydd parcio. Mae swyddogion yn bresennol bob amser ym meysydd parcio aml-lawr y Cwadrant, safle Dewi Sant a'r Stryd Fawr ac yn y tri safle Parcio a Theithio.
- 2.4 Mae 86 gorsaf dalu ar draws y ddinas a'r sir a chaiff y rhain eu cynnal a'u cadw gan staff sydd hefyd yn gyfrifol am gasglu a chymodi'r arian parod o'r peiriannau hyn. Yn ystod blwyddyn ariannol 2014/15, casglwyd cyfanswm o £3,581,006, gan gynnwys Tocynnau Tymor a Pharcio i Staff.
- 2.5 Mae taliadau meysydd parcio'n amrywio a dynodir meysydd parcio'n rhai 'arhosiad hir', 'arhosiad byr', 'blaendraeth' a 'maestrefol'. Yn ogystal, mae tri maes parcio ar ddeg am ddim. Mae dau faes parcio wedi'u clustnodi ar gyfer deiliaid tocyn tymor yn unig ac mae un ar gyfer deiliaid bathodyn glas yn unig.
- 2.6 Yn ystod y cyfnod adrodd, cyflwynwyd cyfanswm o 9,388 o hysbysiadau o dâl cosb o ran tramgwyddau a ganfuwyd yn ein meysydd parcio. Dengys siart 1 yr ystadegau

misol ar gyfer tocynnau, wedi'u rhannu rhwng tramgwyddau graddfa uwch (£70) a thramgwyddau graddfa is (£50) ac mae tabl 1 isod yn nodi'r tramgwyddau amrywiol. Gwelir bod y nifer mwyaf o dramgwyddau'n gysylltiedig â pheidio ag arddangos tocyn parcio'n glir – gan mwyaf bydd hyn yn golygu nad yw taliad wedi'i wneud.

Siart 1



Tabl 1

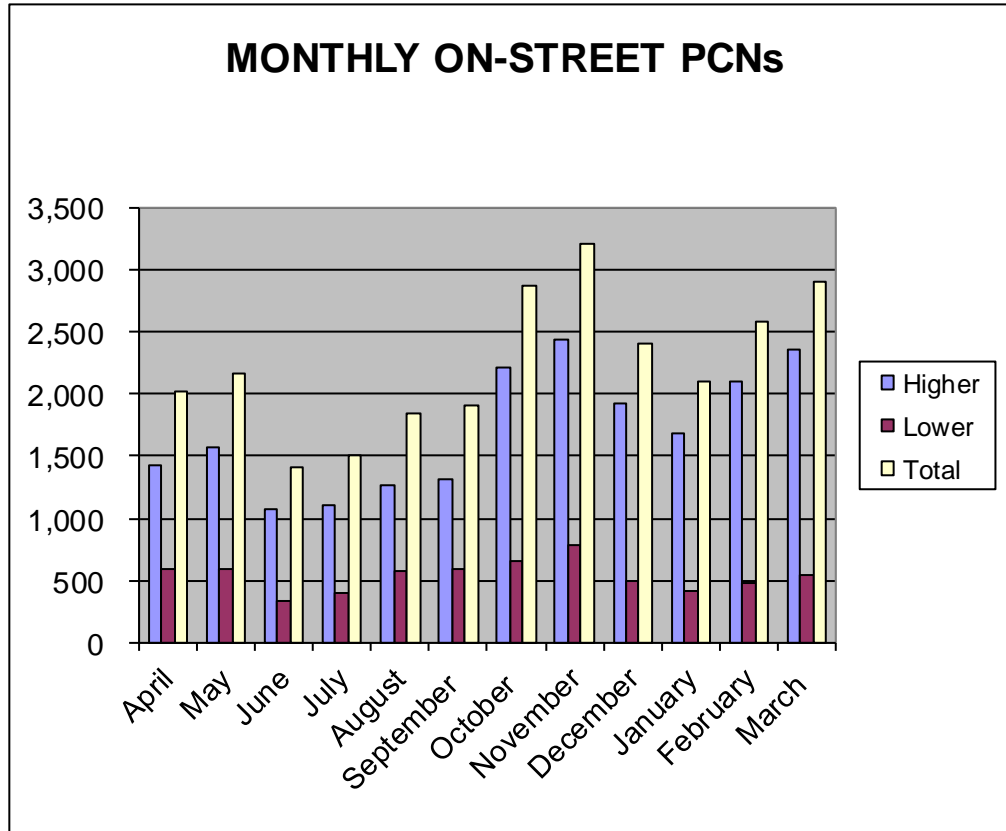
Côd y Tramgwydd	Tramgwydd	Nifer yr Hysbysiadau o Dâl Cosb a gyflwynwyd
Graddfa Uwch		
70	Parcio mewn man llwytho	3

74	Parcio i werthu nwyddau	1
81	Wedi parcio mewn ardal gyfyngedig	36
85	Wedi parcio mewn lle trwydded	1,086
87	Wedi parcio mewn lle i bobl anabl heb fathodyn	547
91	Dosbarth anghywir o gerbyd	8
92	Rhwystro	2
Graddfa Is		
73	Parcio heb dalu	1
80	Wedi parcio am gyfnod hwy na'r hyn a ganiateir	12
82	Wedi parcio ar ôl yr amser y talwyd amdano	2,574
83	Wedi parcio heb arddangos tocyn yn glir	4,813
84	Bwydo'r mesurydd	4
86	Wedi parcio y tu hwnt i farciau'r gilfan	301
	Cyfanswm	9,388

3 Parcio ar y Stryd

- 3.1 Yn ogystal â thopograffeg a maint Dinas a Sir Abertawe, mae'r amrywiaeth o orchmynion parcio sydd ar waith yn creu her go iawn i staff gorfodi wrth reoli parcio ar y stryd.
- 3.2 Roedd gweithrediadau parcio yn y ddinas a'r sir yn cynnwys gorfodi parthau parcio a reolir fel canol y ddinas, Sandfields, St Thomas a'r Parc Menter, nifer mawr o gynlluniau parcio i breswylwyr â thrwyddedau, manau parcio â chyfyngiadau amser, cilfachau llwytho ac anabl, cilfachau talu ac arddangos, yn ogystal â llawer o linellau melyn sengl a dwbl.
- 3.3 Ym mis Ionawr 2015, cyflwynodd yr awdurdod gerbyd gorfodi â camera CCTV er mwyn helpu lle na fu dulliau traddodiadol o orfodi ar droed yn effeithiol o ran cyflawni ein nod o leihau tramgwyddau parcio i sicrhau bod diogelwch ffyrdd yn gwella a lleihau nifer y tagfeydd. Cyn cyflwyno'r cerbyd, cynhaliwyd ymgyrch gyhoeddusrwydd eang, gan gynnwys rhoi taflenni i bob disgybl ysgol.
- 3.4 Yn ystod y cyfnod adrodd, rhoddwyd 26,923 hysbysiad o dâl cosb ar y stryd, gan gynnwys 1,336 o ganlyniad i CCTV. Dengys siart 2 isod y gyfradd fisol yn ystod y cyfnod adrodd, wedi'i rhannu rhwng tramgwyddau graddfa uwch (£70) a thramgwyddau graddfa is (£50).

Siart 2



3.5 Mae Tabl 2 isod yn nodi'r tramgwyddau amrywiol. Fel y gwelir, mae'r nifer mwyaf o dramgwyddau yn ymwneud â pharcio mewn strydoedd cyfyngedig (h.y. ar linellau melyn dwbl neu sengl), parcio am gyfnod hwy na'r hyn a ganiateir a pharcio mewn cilfachau preswylwyr heb arddangos trwydded.

Tabl 2

Côd y Tramgwydd	Tramgwydd	Nifer yr Hysbysiadau o Dâl Cosb a gyflwynwyd

Graddfa Uwch		
01	Parcio ar ffordd gyfyngedig	5,428
02	Llwytho mewn stryd gyfyngedig	1,762
02J	Llwytho mewn stryd gyfyngedig - CCTV	309
12	Wedi parcio mewn cilfan breswlydd	5,402
12J	Wedi parcio mewn cilfan breswlydd	23
16	Wedi parcio mewn lle trwydded	620
20	Parcio mewn man llwytho	1
21	Wedi parcio mewn cilfan ohiriedig	67
23	Dosbarth anghywir o gerbyd	30
25	Wedi parcio mewn cilfan lwytho	2,693
26	Parcio dwbl	28
27	Droedffordd isel	412
40	Lle parcio i berson anabl	1,613
45	Safle tacsis	406
46	Clirffordd	119
46J	Clirffordd - CCTV	24
47	Safle bws cyfyngedig	434
47J	Safle bws cyfyngedig - CCTV	876
48	Ardal ysgol gyfyngedig	24
48J	Ardal ysgol gyfyngedig - CCTV	23
49	Llwybr neu lôn feicio	5
62	Parcio ar droedffordd	7
99	Croesfan i gerddwyr	101
99J	Croesfan i gerddwyr - CCTV	81
Graddfa Is		
04	Parcio mewn cilfach fesurydd	3
05	Wedi parcio ar ôl yr amser y talwyd amdano	60
06	Wedi parcio heb arddangos tocyn talu ac arddangos neu daleb yn glir	164
07	Bwydo'r mesurydd	1
19	Parcio mewn cilfach preswylwyr neu mewn cilfach defnydd a rennir gan ddangos trwydded annilys	644
22	Wedi ailbarcio o fewn amser gwaharddedig	321
24	Ddim wedi parcio'n gywir	118
30	Wedi parcio am gyfnod hwy na'r hyn a ganiateir	5,111
35	Heb arddangos disg yn glir	7
36	Wedi parcio am gyfnod hwy na'r hyn a ganiateir gan y disg	6
	Cyfanswm	26,923

4 Crynodeb o bob Hysbysiad o Dâl Cosb a gyflwynwyd

	Off-Street		On-Street		CCTV	Total		Grand
	Higher	Lower	Higher	Lower	Higher	Higher	Lower	Total
April	102	781	1,432	583		1,534	1,364	2,898
May	124	785	1,577	589		1,701	1,374	3,075
June	90	651	1,070	334		1,160	985	2,145
July	113	669	1,112	400		1,225	1,069	2,294
August	115	785	1,267	571		1,382	1,356	2,738
September	66	454	1,314	596		1,380	1,050	2,430
October	136	619	2,216	652		2,352	1,271	3,623
November	227	707	2,435	776		2,662	1,483	4,145
December	184	718	1,923	492		2,107	1,210	3,317
January	218	514	1,679	418		1,897	932	2,829
February	174	480	1,654	486	446	2,274	966	3,240
March	134	542	1,473	538	890	2,497	1,080	3,577
Total	1,683	7,705	19,152	6,435	1,336	22,171	14,140	36,311

Uwch = tramgwyddau £70 Is = tramgwyddau £50

5 Staffio

5.1 Roedd staffio yn ystod 2014/15 fel a ganlyn:

- 1 Rheolwr Gwasanaethau Parcio
- 1 Dirprwy Reolwr Gwasanaethau Parcio
- 1 Goruchwyliwr Swyddogion Gorfodi Sifil
- 1 Goruchwyliwr Prosesu PCN/Swyddfa Gefn
- 4 Uwch-swyddog Gorfodi Sifil
- 3 Ariannwr/Swyddog Gorfodi Sifil
- 25 Swyddog Gorfodi Sifil
- 7 Staff Prosesu PCN/Swyddfa Gefn (CALI)
- 1 Goruchwylydd Maes Parcio
- 7 Goruchwylydd Parcio a Theithio

- 5.2 Cafodd y pedair swydd Uwch-swyddog Gorfodi Sifil eu creu ym mis Hydref 2014, heb gynyddu nifer cyffredinol y swyddogion gorfodi sifil. Roedd y penodiadau'n caniatáu i'r awdurdod gyflwyno system o dair shift ar gyfer gorfodi, gyda shiftiau'n dechrau am 7am ac yn gorffen am 10pm, er y gall swyddogion weithio tan ganol nos pan fo'n briodol. Roedd y newid yn y patrymau gwaith yn deillio o'r cwynion a gafwyd am yr angen am gamau gorfodi, yn enwedig o ran camddefnyddio parthau cilfachau preswylwyr yn unig, y tu allan i oriau gwaith traddodiadol, sef 8.30am tan 5pm.
- 5.3 Roedd tri o'r swyddogion gorfodi sifil ac un uwch-swyddog gorfodi sifil yn gyfrifol am gynnal y meysydd parcio o ddydd i ddydd yn hytrach na chyflawni dyletswyddau gorfodi yn ystod y flwyddyn.

6 Gohebiaeth

- 6.1 Hawl pob gyrrwr neu berchennog yw'r hawl i herio dilysrwydd hysbysiad o dâl cosb neu i gyflwyno rhesymau am pam na ddylai orfod talu'r hysbysiad o dâl cosb. Mae'r broses herio/apelio yn y ddeddfwriaeth a cheir gwybodaeth am y broses hon ar wefan y cyngor. Mae'r wefan hefyd yn cynnwys manylion sail statudol dros ddiddymu hysbysiad gan nodi'r rhesymau lliniarol a'r dystiolaeth ofynnol i roi pob cyfle i'r sawl sy'n apelio gyflwyno'r wybodaeth angenrheidiol.
- 6.2 Mae arweiniad clir a llawn gwybodaeth i sicrhau bod tîm swyddfa gefn y cyngor (sy'n cynnwys goruchwyliwr, tri aelod o staff amser llawn a chwe aelod o staff rhan-amser) yn ymdrin â'r holl ohebiaeth a dderbynnir mewn modd cyson ac eglur.
- 6.3 Mae rhwymedigaeth gyfreithiol ar y cyngor i ystyried ac ymateb i ohebiaeth ar unrhyw gam o'r broses ac mae'n ofynnol, yn ôl y ddeddfwriaeth, anfon ymatebion yn brydlon. Er mai'r gofyniad cyfreithiol yw darparu ymateb o fewn cyfnod o 56 diwrnod, mae'r cyngor yn ymdrechu i ymateb i bob her o fewn 14 diwrnod. Yn anffodus, oherwydd nifer yr apeliadau a dderbynnir, yn achlysurol gall fod angen hwy na 14 diwrnod i ymateb.
- 6.4 Yn ystod y cyfnod adrodd, cofnodwyd yn ein system rheoli achosion fod 18,502 eitem o ohebiaeth a oedd yn ymwneud yn benodol â gorfodi parcio sifil (CPE) wedi'u derbyn. Mae'r manylion fel a ganlyn:

Rhwng 01/04/2014 a 31/03/2015

CPE - Gohebiaeth - HALIO YMAITH - Dim ymateb	6
CPE - Gohebiaeth - Canlyniad y TPT	22
CPE - Gohebiaeth - E-bost	8
CPE - Gohebiaeth - Dogfen gyffredinol	2,865
CPE - Gohebiaeth - Dogfen gyffredinol - Dim ymateb	3,133

CPE - Gohebiaeth - Ffurflen HS3 - dim angen ymateb	38
CPE - Gohebiaeth - Datganiad tyst o fewn y cyfyngiad amser	47
CPE - Gohebiaeth - Ar ôl Tystysgrif Tâl	426
CPE - Gohebiaeth - Ar ôl Tystysgrif Tâl - Car	141
CPE - Gohebiaeth - Ar ôl NTO	2,070
CPE - Gohebiaeth - Ar ôl NTO - Car	472
CPE - Gohebiaeth - Cyn NTO - Car	2,191
CPE - Gohebiaeth - Cyn NTO - Cyswllt	38
CPE - Gohebiaeth - Cyn NTO - E-bost	7
CPE - Gohebiaeth - Cyn NTO - Post	6,284
CPE - Gohebiaeth - Taenlen OOT Canolfan Gorfodi Traffig ac N244	213
CPE - Gohebiaeth - Canlyniad y Ganolfan Gorfodi Traffig	221
CPE - Gohebiaeth e-bost - CCTV - Ar ôl NTO	42
CPE - Gohebiaeth llythyr gwag cyffredinol	66
CPE - Gohebiaeth drwy'r post - CCTV - Ar ôl NTO	13
CPE - Gohebiaeth - Datganiad OOT cyn i achos gyrraedd beili	16
CPE - Gohebiaeth - Datganiad OOT pan fo achos gyda'r beili	181
Gohebiaeth - CCTV - cerbyd hurio heb ddogfennau	1
Gohebiaeth - CCTV - cerbyd hurio gyda dogfennau	1

Cyfanswm adroddiadau: **18,502**

6.5 Anfonwyd 38,060 darn o ohebiaeth yn ystod y cyfnod adrodd. Mae'r manylion fel a ganlyn:

Rhwng 01/04/2014 a 31/03/2015

CPE - Llythyr cydnabod	915
CPE - Llythyr gwag	139
CPE - CCTV - PCN	2,129
CPE - CCTV - Rhybudd	165
CPE - Tystysgrif Tâl	236

CPE - Her Ychwanegol - Dim cynnydd	93
CPE - Datganiad Tyst Hwyr	237
CPE - Ddim yn byw yng nghyfeiriad y llythyr mwyach	89
CPE - Dim Llythyr Cynllun Talu	51
CPE - Rhybudd i'r Perchennog	182
CPE - OOT - Gwrthod talu	173
CPE - Danfon dogfen	15
CPE - Danfon e-bost	559
CPE - Danfon llythyr gwag cyffredinol	1
CPE - Derbyniwyd Taliad	3
CPE - Ar ôl Tystysgrif Tâl - Derbyn cyffredinol	72
CPE - Ar ôl CC - Gwrthod cyffredinol	260
CPE - Ar ôl NTO - Derbyn - Unrhyw benderfyniad arall	395
CPE - Ar ôl NTO - Derbyn - Camgymeriad gan swyddog gorfodi sifil	51
CPE - Ar ôl NTO - Derbyn - Dim tramgwydd	2
CPE - Ar ôl NTO - Derbyn - Cwmni hurio	3
CPE - Ar ôl NTO - Derbyn - Tro annilys	1
CPE - Ar ôl NTO - Derbyn - Dim ceidwad - dim dogfennau	55
CPE - Ar ôl NTO - Derbyn - Dim ceidwad - gyda dogfennau	34
CPE - Ar ôl NTO - Derbyn - Cerbyd hurio	190
CPE - Ar ôl NTO - Derbyn - Dim dogfennau	194
CPE - Ar ôl NTO - Derbyn - Talwyd yn llawn	2
CPE - Ar ôl NTO - Derbyn - Problem gydag arwyddion	2
CPE - Ar ôl NTO - Gwrthod	479
CPE - Ar ôl NTO - Gwrthod - Gostyngiad wedi'i gynnig	802
CPE - Ar ôl TPT - Rhaid talu	49
CPE - Llythyr cyn cofrestru dyled	214
CPE - Cyn NTO - Derbyn - Unrhyw benderfyniad arall	3,312
CPE - Cyn NTO - Derbyn - Camgymeriad gan swyddog gorfodi sifil	121
CPE - Cyn NTO - Derbyn - swyddog gorfodi sifil heb ei atal	2
CPE - Cyn NTO - Derbyn - Dim tramgwydd	6
CPE - Cyn NTO - Derbyn - Cwmni Hurio	1
CPE - Cyn NTO - Derbyn - Nid y ceidwad	1
CPE - Cyn NTO - Derbyn - Talwyd yn llawn	5
CPE - Cyn NTO - Derbyn - Problem gydag arwyddion neu linellau	11
CPE - Cyn NTO - Derbyn - Meddiannwyd y cerbyd heb ganiatâd	2
CPE - Cyn NTO - Gwrthod	3,500

CPE - Cyn NTO - Gwrthod – Parth a Reolir	163
CPE - Cyn NTO - Gwrthod – Maes Parcio Salubrious Place	110
CPE - Cyn NTO - Gwrthod – Stryd y Gwynt	95
CPE – Talu fesul cam - Cynnig	1
CPE - TE3 TE9	4,237
CPE - TEC - Derbyn - OOT	4
CPE - TEC - Gwrthod - OOT	238
CPE - TPT – PCN gwag	96
CPE - TPT – Crynodeb achos - 1 PCN	98
CPE - TPT – Llythyr at yr apelydd	123
CPE - TPT – Ffurflen Dim Gwrthwynebiad	56
CPE - TPT – Ffurflen Cosb wedi'i Thal	2
DPE – Dim dogfen wedi'i hatodi	2
Cymru – Tystysgrif Tâl	5,684
Cymru – Rhybudd i'r Perchennog	9,112
Cymru – Llythyr cyn cofrestru dyled	3,285
Cymru - PCN NTO Rheoliad 10	1

Cyfanswm
adroddiadau:

38,060

- 6.6 Roedd yr heriau a'r sylwadau (apeliadau) a wnaed o fewn y broses apelio 56 diwrnod arferol fel a ganlyn:

	Apeliadau		
	Derbyniwyd	Gwrthodwyd	Cyfanswm
Heriau anffurfiol (Cyn-rybudd i'r Perchennog)	3,461	3,868	7,329
Sylwadau ffurfiol (Ôl-rybudd i'r Perchennog)	929	1,281	2,210
Cyfanswm:	4,390	5,149	9,539

- 6.7 Y tu allan i'r broses apelio arferol, derbyniwyd 332 o lythyrau ar ôl i'r Dystysgrif Tâl gael ei hanfon; er nad oes rhaid i'r cyngor ystyried amgylchiadau lliniarol, penderfynwyd diddymu 72 o achosion ychwanegol yn ystod y cam hwn.
- 6.8 Os gwrthodir sylwadau ffurfiol, caiff y modurwr gyfle i fynd â'i achos i'r Tribiwnlys Cosbau Traffig, sy'n wasanaeth dyfarnu annibynnol am ddim. Yn ystod y cyfnod adrodd, cyfeiriwyd 151 o ffeiliau achos i'r tribiwnlys. Mae paratoi pob ffeil tystiolaeth yn cymryd cryn amser gan fod angen adolygu a gwirio pob dogfen sy'n gysylltiedig

ag unrhyw achos. Hefyd mae'n rhaid paratoi argymhelliad llawn yn nodi'r holl ddadleuon sy'n cefnogi achos y cyngor. Cytunwyd â 43 achos gan y dyfarnwr, gwrthodwyd 47 ac ni heriwyd 57 achos gan y cyngor ar ôl adolygu'r amgylchiadau ac/neu ystyried unrhyw dystiolaeth liniarol ychwanegol a ddarparwyd.

- 6.9 Rhoddwyd terfyn ar 5,008 o'r achosion, o'r 36,311 PCN a gyflwynwyd, oherwydd derbyniwyd apêl neu nid oedd modd dilyn yr achos. Mae hyn yn cynrychioli 13.79% ac mae o fewn yr 20% y cawsom ein cyngori'n wreiddiol y byddai'n anadferadwy. Nid oes modd dilyn achos yn yr enghreifftiau canlynol: pan na ellid adnabod perchennog y cerbyd; neu pan fo asiantaeth orfodi yn dychwelyd achos i ni gan na allent sicrhau taliad.
- 6.10 Dylid nodi bod y manylion uchod yn berthnasol pan gyflwynwyd hysbysiad o dâl cosb yn unig. Mae'r gwasanaeth hefyd yn ymdrin â chryn ohebiaeth ychwanegol sy'n gysylltiedig â meysydd parcio ac ymholiadau am orfodi, etc. Dengys ein system monitro post fod 487 darn o ohebiaeth wedi'u cofnodi, gyda 83.37% yn cael eu hateb o fewn 10 niwrnod gwaith. Gall rhai o'r 487 eitem gynnwys gohebiaeth a oedd yn gysylltiedig â hysbysiadau o dâl cosb a grynhowyd uchod; efallai nad ydynt yn cynnwys yr holl ohebiaeth e-bost mae swyddogion wedi ymdrin â hi.
- 6.11 Oherwydd y math o waith y mae'n gwasanaeth yn ei wneud, rydym yn derbyn cryn ohebiaeth pan fo'r person yn datgan mai cwyn yw ei lythyr neu'i e-bost. Fodd bynnag, ystyrir llawer o'r rhain i fod yn apeliadau neu'n geisiadau am wasanaeth yn hytrach nag yn gwynion. Os nad yw'r ohebiaeth yn apêl neu'n gais am wasanaeth yna ymdrinnir â hi fel cwyn dan Bolisi Cwynion Corfforaethol y cyngor. Yn ystod 2014/15, derbyniwyd y nifer o gwynion canlynol:

	Derbyniwyd	Cyfiawnhad	Cyfiawnhad Rhannol	Dim Cyfiawnhad
Meysydd				
Parcio	14	4	4	6
Gorfodi	18	1	4	13
Cyfanswm:	32	5	8	19

7 Adrodd Cyllidebol

- 7.1 Rhennir cyllideb y Gwasanaethau Parcio yn 3 maes yn y cyfrifon ac mae'r incwm a'r gwariant ar gyfer 2014/15 fel a ganlyn:

Cyllidebau'r Gwasanaethau Parcio 2014/15

Meysydd Parcio (26082)	Gorfodi Parcio Sifil (26081)	Parcio a Theithio (26097)	Cyfanswm
------------------------------	------------------------------------	---------------------------------	----------

	£	£	£	£
Gweithwyr	438,809	908,044	162,972	1,509,825
Adeiladau	959,863	6,852	124,003	1,090,718
Cludiant	43,773	4,530	7,761	56,064
Cyflenwadau a Gwasanaethau	196,384	205,935	640,527	1,042,846
Gorbenion	194,520	46,853	50,043	291,416
Cyfanswm y Gwariant:	1,833,349	1,172,214	985,306	3,990,869
Cyfanswm yr Incwm:	3,063,339	1,240,230	517,667	4,821,236
Cyfanswm y Gwaged (Diffyg):	1,229,990	68,016	(467,639)	830,367

7.2 Mae cyfrif Gorfodi Parcio Sifil yn derbyn incwm o beiriannau Talu ac Arddangos ar y stryd a Hysbysiadau o Dâl Cosb. Mae tabl 3 isod yn nodi'r incwm o'r ffynonellau hyn. Mae'r incwm a geir o daliadau ar y stryd a gorfodi ar y stryd ac oddi ar y stryd yn destun cyfyngiadau a orfodir gan Is-adran 55 Deddf Rheoleiddio Traffig 1984, fel y'i diwygiwyd o fis Hydref 2004 gan Is-adran 95 Deddf Rheoli Traffig 2013 a Rheoliad 26 Rheoliadau Gorfodi Sifil ar Dramgwyddau Parcio (Darpariaethau Cyffredinol) (Cymru) 2013.

7.3 Mae Is-adran 2 Deddf Rheoleiddio Traffig Ffyrdd 1984 yn nodi:

(2) Ar ddiwedd pob blwyddyn ariannol, gwneir yn iawn am unrhyw ddiffyg yn y cyfrif o'r [gronfa gyffredinol] neu, yng Nghymru, cronfa'r cyngor], ac (yn amodol ar is-adran (3) isod) caiff unrhyw warged ei ychwanegu at bob un o'r dibenion a nodir yn is-adran (4) isod neu unrhyw un ohonynt ac, i'r graddau na chaiff ei ychwanegu, fe'i defnyddir i gynnal prosiect penodol sy'n rhan o'r dibenion hynny a pharheir a hyn nes gorffen ei gyflawni.

7.4 Mae'r rhan hon o'r ddeddfwriaeth yn clustnodi unrhyw warged ar gyfer dibenion penodol, gan gynnwys darparu neu gynnal parcio oddi ar y stryd, gwella priffyrdd a materion amgylcheddol.

Tabl 3

Ffynhonnell Incwm	Incwm
Hysbysiadau o Dâl Cosb: Ar y Stryd	£975,360
Hysbysiadau o Dâl Cosb: Oddi ar y Stryd	£254,472
Talu ac Arddangos ar Stryd Plymouth a Stryd	£10,398

Rhydychen	
Cyfanswm	£1,240,230

7.5 Cyfanswm y gwariant a gysylltir â'r gweithredoedd hyn, sy'n gwrthbwysu incwm o'r prisiau ar y stryd a thaliadau o Hysbysiadau o Dâl Cosb, oedd £1,172,213

7.6 Felly adroddwyd bod gwarged o £68,016.

7.7 Fel y nodwyd ym mharagraff 7.3, mae'n rhaid defnyddio unrhyw warged at ddibenion penodol. Yn ystod y cyfnod adrodd, roedd y tri chynllun Parcio a Theithio a weithredir gan y cyngor wedi colli £467,639.

Mae Is-adran 4B Deddf 1984 yn nodi: *'talw costau'r awdurdod lleol yn llawn, neu'n rhannol, i ddarparu a chynnal a chadw [mannau parcio oddi ar y stryd, boed hynny yn yr awyr agored neu dan do;]*

7.8 Mae safleoedd Parcio a Theithio yn darparu dewis pwysig i fodurwyr sy'n ymweld â'r ddinas unwaith neu'n rheolaidd. Yn ogystal â lleihau tagfeydd, mae'r safleoedd hyn yn lleihau llif y traffig i ganol y ddinas ac yn helpu i leihau lefelau llygredd, sy'n anodd eu rheoli ar lwybrau prifwythiennol i ganol y ddinas ac ohoni. Mae gwasanaethau Parcio a Theithio hefyd yn cefnogi'r gymuned fusnes drwy ddarparu maes parcio fforddiadwy i weithwyr a siopwyr yng nghanol y ddinas. Felly mae'n rhaid sicrhau bod gweithredoedd y gwasanaethau gwerthfawr hyn yn parhau.

7.9 Felly, defnyddir gwarged y gyllideb CPE, sef £68,016, i gefnogi darparu gwasanaeth Parcio a Theithio'r ddinas.