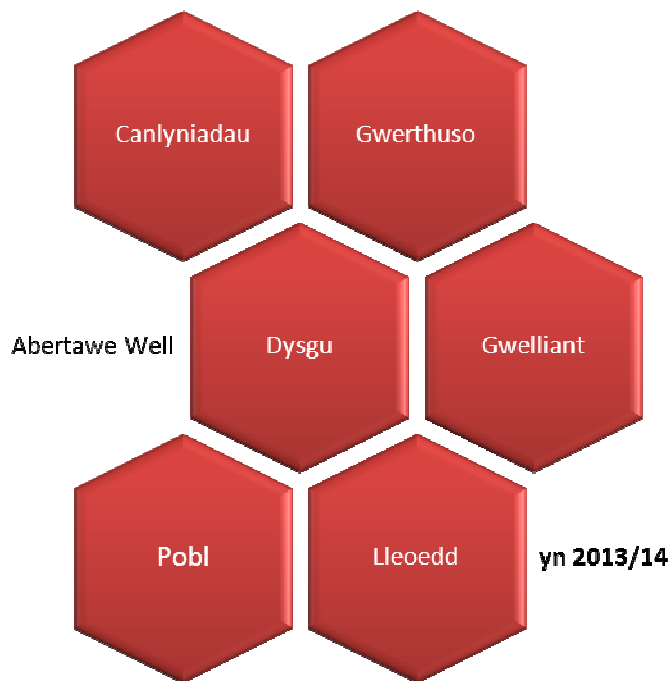


# Adolygiad Perfformiad Blynyddol 2013/14



City and County of Swansea  
Dinas a Sir Abertawe



## Cynnwys

<b>Cyflwyniad</b>	<b>Tudalen 4</b>
<b>Rhan 1 - Crynodeb Gweithredol</b>	<b>Tudalen 6</b>
<b>Rhan 2 - Crynodeb Gwerthusiad o berfformiad y cyngor wrth gyflawni ei Amcanion Gwella 2013/14</b>	<b>Tudalen 9</b>
Amcan Gwella A: Darparu cefnogaeth i blant yn Abertawe yn ystod y blynyddoedd cynnar fel y byddant yn barod i ddysgu a gwneud cynnydd datblygiadol.	<b>Tudalen 10</b>
Amcan Gwella B: Cefnogi gwell presenoldeb ysgol a chyrhaeddiad pob dysgwr 3 i 19 oed fel y gall pob un gyflawni ei botensial	<b>Tudalen 14</b>
Amcan Gwella C: Mae pobl yn ddiogel, yn iach ac yn cael eu cefnogi i fyw'n annibynnol (Gwasanaethau Plant a Theuluoedd)	<b>Tudalen 17</b>
Amcan Gwella Ch: Datblygu partneriaethau, sgiliau ac isadeiledd er mwyn denu a meithrin economi ar sail gwybodaeth, gan greu swyddi yn y sectorau allweddol	<b>Tudalen 22</b>
Amcan Gwella D: Hyrwyddo opsiynau credyd a chynilo fforddiadwy a helpu pobl i fwyafu eu hincwm a'u hawliau.	<b>Tudalen 25</b>
Amcan Gwella Dd: Gwella Tai a Chyflenwad Tai er mwyn cynyddu argaeledd tai fforddiadwy o ansawdd da	<b>Tudalen 30</b>
Amcan Gwella E Helpu pobl i fabwysiadu a datblygu ffyrdd iach a chynaliadwy o fyw er mwyn gwella eu hiechyd	<b>Tudalen 33</b>

Amcan Gwella F Mae pobl yn ddiogel, yn iach ac yn cael eu cefnogi i fyw'n annibynnol (Gwasanaethau i Oedolion)	<b>Tudalen 38</b>
Amcan Gwella Ff Lleihau gwastraff a chynyddu ailgylchu drwy hyrwyddo, gweithio gydag eraill a thrwy dargedu ardaloedd â chyfradd ailgylchu isel	<b>Tudalen 42</b>
<b>Rhan 3 - Gweithio mewn partneriaeth ag eraill yn 2013/14</b>	<b>Tudalen 45</b>
<b>Rhan 4 - Gwybodaeth am Berfformiad a'i defnyddio</b>	<b>Tudalen 51</b>
<b>Ble i gael mwy o wybodaeth</b>	<b>Tudalen 62</b>

## Cyflwyniad

Yn ôl rheoliadau Llywodraeth Cymru, mae'n ofynnol i bob cyngor gyhoeddi ei gynlluniau i wella'r hyn mae'n ei wneud a sut mae'n gwneud hynny. Amlinellodd Cynllun Gwella Corfforaethol 2013/17, *Gweithredu dros Abertawe Well*, flaenoriaethau allweddol y cyngor ar gyfer gwella; gelwir y rhain yn 'Amcanion Gwella'.

Mae'r Cynllun yn dangos sut mae Amcanion Gwella'r cyngor yn cyfrannu at wella lles pobl yn Abertawe fel y'i nodir yng *Nghynllun Un Abertawe* ac mae'n cyflawni'r ymrwymadau polisi perthnasol a fabwysiadwyd gan y cyngor ym mis Gorffennaf 2012.

Mae'r cyngor a'i bartneriaid ar y Bwrdd Gwasanaethau Lleol yn rhannu uchelgais a gweledigaeth ar gyfer Abertawe:

### *Ein Huchelgais i Abertawe*

- Dinas unigryw ar lan y môr yw Abertawe. Mae'n ddinas werdd, ddiogel, ofalgar a chyfeillgar, sy'n gwerthfawrogi dysgu a'i gwasanaethau cyhoeddus ac rydym am iddi barhau fel hyn.
- Mae Abertawe'n ddinas sy'n teimlo'n gryf iawn am ei chwaraeon, ei hanes a'i diwylliant ac mae'r rhain yn werth eu dathlu.
- Ond rydym hefyd am i Abertawe fod yn lle iachach a thecach, sy'n fwy gweithgar yn economaidd, dinas sy'n cynnig mwy i blant a phobl ifanc.
- Rydym am gydweithio i wneud Abertawe'n lle gwell a gwella lles cymunedol mewn modd sy'n ddemocrataidd, sy'n cynnwys pawb ac nad yw'n peryglu anghenion cenedlaethau'r dyfodol.

Ein gweledigaeth yw y bydd Abertawe'n ddinas y bydd pobl yn dewis byw a gweithio ynddi ac ymweld â hi sy'n:

- Manteisio i'r eithaf ar y berthynas drawiadol rhwng ei hardaloedd trefol bywiog a'i chefn gwlad a'i harfordir rhagorol
- Cefnogi economi gystadleuol a ffyniannus sy'n gweithredu fel canolbwynt ar gyfer Dinas-ranbarth ehangach Bae Abertawe
- Cyrchfan canol dinas ffyniannus sy'n cynnig cyfleusterau siopa ardderchog ac yn cefnogi cyfleoedd hamdden a busnes, gan fanteisio i'r eithaf ar ei agosatrwydd at y glannau
- Hybu cymunedau cynaliadwy penodol, mewn lleoliadau trefol a gwledig, sy'n elwa o ddigon o lety o safon, isadeiledd cefnogi, cyfleusterau cymunedol a chyfleoedd hamdden
- Dathlu ac yn cadw ei threftadaeth naturiol unigryw a'i hamgylchedd diwylliannol a hanesyddol

Mae'r Adolygiad Perfformiad Blynyddol hwn ar gyfer 2013/14 yn cynrychioli hunanasesiad y cyngor o'i berfformiad wrth gyflawni ei amcanion gwella a amlinellwyd yng Nghynllun Gwella 2013/17 yn ystod blwyddyn ariannol 2013/14.

## Beth yw strwythur Adolygiad Perfformiad Blynyddol 2013/14?

- **Rhan 1 - Crynodeb Gweithredol**
- **Rhan 2 - Crynodeb Gwerthusiad o berfformiad y cyngor wrth gyflawni ei amcanion gwella yn 2013/14** - yn y crynodeb hwn, mae'r cyngor yn cyflwyno casgliad cryno o'i werthusiad ei hun o'i berfformiad wrth gyflawni ei Amcanion Gwella yn ystod 2013/14.
- **Rhan 3 - Gweithio mewn partneriaeth ag eraill yn 2013/14** - Bydd y cyngor bob amser yn ceisio gweithio ar y cyd â chynghorau eraill Cymru i wella effeithlonrwydd ac effeithiolrwydd gwasanaethau. Mae'r rhan hon yn dangos sut mae'r cyngor yn gweithio ar y cyd ag eraill ar draws amrywiaeth eang o wasanaethau mewn rhai meysydd allweddol.
- **Rhan 4 - Gwybodaeth am Berfformiad a'i defnyddio** - Mae'n rhaid i'r cyngor cynllunio pa wasanaethau y bydd yn eu cyflwyno gyda'r adnoddau sydd ar gael. Mae'n rhaid i'r cyngor sicrhau bod ei wasanaethau'n diwallu anghenion a dyheadau pobl Abertawe a'u bod yn effeithiol ac yn darparu gwerth am arian. Mae'r rhan hon yn dangos sut mae'r cyngor yn cynllunio trefniadau i sicrhau gwelliant ac yn eu rhoi ar waith.

## Sut gallwch chi gymryd rhan a chynnig amcanion gwella newydd yn ystod y flwyddyn?

Mae'r cyngor wedi creu cronfa ddata o ymgynghoriadau partneriaeth i roi mynediad hawdd i drigolion i'r ymgynghoriadau a gynhelir gan Gyngor Dinas a Sir Abertawe a'i bartneriaid, neu ar eu rhan.

Yma gallwch weld yr ymgynghoriad, cael mwy o fanylion, a chanfod a allwch ddarparu adborth a sut i wneud hynny. Pan fydd ymgynghoriad wedi'i gwblhau, gallwch lawrlwytho unrhyw ganlyniadau/gylchlythyron perthnasol.

Dilynwch y ddolen i gyrchu'r Gronfa Ddata Ymgynghoriadau ar y dudalen nesaf.  
<http://www.bmgsystems.co.uk/swansea/KMS/news.aspx?LoggingIn=tempVar>

Os oes gennych unrhyw gwestiynau neu ymholiadau ynghylch y Gronfa Ddata Ymgynghoriadau, neu os ydych yn cael trafferth wrth ei defnyddio, cysylltwch â'r Cydlynnydd Ymgynghoriadau drwy ffonio 01792 636732, ffacsio 01792 637206 neu [e-bostio consultation@swansea.gov.uk](mailto:e-bostio.consultation@swansea.gov.uk)

Gallwch gymryd rhan hefyd drwy Fyrddau a Phaneli Craffu'r Cyngor sy'n agored i'r cyhoedd (dilynwch y ddolen isod)  
<http://www.abertawe.gov.uk/index.cfm?articleid=36785>

Neu gallwch gysylltu â Thîm Mynediad i Wasanaethau'r Cyngor drwy ffonio: 636907 neu e-bostio [accesstoservices@swansea.gov.uk](mailto:accesstoservices@swansea.gov.uk)

Os hoffech gynnig blaenoriaethau gwella newydd ar gyfer 2015/17, gallwch gysylltu â'r cyngor ar unrhyw adeg drwy: E-bostio [improvement@swansea.gov.uk](mailto:improvement@swansea.gov.uk) Ffôn 01792 636852.

## Rhan 1 - Crynodeb Gweithredol

Amcan Gwella	Mesurau Perfformiad	Asesiad cryno
<b>A. Darparu cefnogaeth i blant yn Abertawe yn ystod y blynyddoedd cynnar fel y byddant yn barod i ddysgu a gwneud cynnydd datblygiadol.</b>	<ol style="list-style-type: none"> <li>1. % presenoldeb mewn lleoliadau Dechrau'n Deg</li> <li>2. % y plant Dechrau'n Deg a aseswyd sy'n perfformio yn ôl eu norm datblygiadol neu'n uwch</li> <li>3. % y rhieni/gofalwyr sy'n nodi cynnydd cadarnhaol (gwelliant) ar ddiwedd rhaglen magu plant Dechrau'n Deg.</li> </ol>	Rydym wedi cyflawni'r amcan gwella hwn yn fras, ar sail y data sydd ar gael
<b>B. Cefnogi gwell presenoldeb ysgol a chyrhaeddiad pob dysgwr rhwng 3 a 19 oed fel y gall pob un gyflawni ei botensial</b>	<ol style="list-style-type: none"> <li>1. % presenoldeb mewn ysgolion cynradd ac uwchradd</li> <li>2. Cyrhaeddiad yn y Dangosydd Pwnc Craidd Cymraeg neu Saesneg</li> <li>3. % y disgyblion sy'n cyflawni Trothwy Lefel 2 gan gynnwys Cymraeg/Saesneg a Mathemateg</li> </ol>	Cyflawnwyd yr amcan gwella hwn yn fras
<b>C. Mae Pobl yn Ddiogel, yn lach ac yn cael eu cefnogi i fyw'n annibynnol (Plant a Theuluoedd)</b>	<ol style="list-style-type: none"> <li>1. Nifer y plant sy'n dod i'r system gofal</li> <li>2. Cyfradd y plant sy'n derbyn gofal</li> <li>3. Cyfradd y plant sy'n dod i'r system gofal (am bob 1000 o'r boblogaeth 0-17 oed)</li> <li>4. Cyfradd y plant sy'n derbyn gofal (am bob 1000 o'r boblogaeth 0-17 oed)</li> <li>5. % y cyfeiriadau sy'n ailgyfeiriadau o fewn 12 mis</li> <li>6. Cyfanswm y plant mewn angen (achosion agored) mewn blwyddyn.</li> <li>7. % y plant ar y Gofrestr Amddiffyn Plant a gafodd eu tynnu o'r gofrestr ac yna eu cofrestru eto</li> <li>8. % y plant sy'n aros ar y Gofrestr Amddiffyn Plant am fwy na blwyddyn.</li> <li>9. % y plant sy'n derbyn gofal maeth prif ffrwd gyda Maethu Abertawe.</li> <li>10. Nifer y plant mewn gofal preswyl</li> <li>11. % y plant sy'n derbyn gofal mewn teulu.</li> </ol>	Cyflawnwyd yr amcan gwella hwn

Amcan Gwella	Mesurau Perfformiad	Crynodeb o Asesiad
<b>Ch. Datblygu partneriaethau, sgiliau ac isadeiledd er mwyn denu a meithrin economi ar sail gwybodaeth, gan greu swyddi yn y sectorau allweddol.</b>	<ol style="list-style-type: none"> <li>1. Cynnydd yn nifer y prosiectau sy'n cynnwys cymalau budd cymdeithasol (<i>y Tu Hwnt i Frics a Morter</i>) yn eu contractau.</li> <li>2. Nifer y bobl sy'n cael eu cyflogi o ganlyniad i gymryd rhan yn y prosiect Gweithffyrdd.</li> <li>3. % yr ymgeiswyr a thrydydd partiön sy'n fodlon neu'n fodlon iawn ar y gwasanaeth ceisiadau cynllunio</li> <li>4. % yr holl geisiadau sylweddol a bach sy'n cael eu cymeradwyo a chanddynt ysgogiad economaidd</li> </ol>	<p>Cyflawnwyd yr amcan gwella hwn yn rhannol</p>
<b>D. Hyrwyddo opsiynau credyd a chynilo fforddiadwy a helpu pobl i fwyafu eu hincwm a'u hawliau.</b>	<ol style="list-style-type: none"> <li>1. Nifer y staff/gweithwyr sydd wedi derbyn hyfforddiant priodol i'w rôl mewn cyngor hawliau lles/budd-daliadau</li> <li>2. Nifer staff y cyngor sy'n cynilo gyda'r Undeb Credyd</li> <li>3. Nifer tenantiaid y cyngor sy'n ymaelodi â'r Undeb Credyd</li> <li>4. % y gwarantau troi allan yn erbyn tenantiaid y cyngor oherwydd ôl-ddyledion rhent a gafodd eu hatal o ganlyniad i gefnogaeth a chymorth ariannol</li> <li>5. % yr aelwydydd digartref posibl lle'r ataliwyd digartrefedd am o leiaf chwe mis</li> </ol>	<p>Cyflawnwyd yr amcan gwella hwn yn fras</p>
<b>Dd. Gwella Tai a Chyflenwad Tai er mwyn cynyddu argaeledd tai fforddiadwy o ansawdd</b>	<ol style="list-style-type: none"> <li>1. Nifer yr unedau tai fforddiadwy newydd a ddarperir/y mae eu hangen</li> <li>2. Nifer y cartrefi gwag sydd gan y cyngor</li> <li>3. % tenantiaid y cyngor sy'n aros yn eu tenantiaeth am fwy na 2 flynedd</li> </ol>	<p>Cyflawnwyd yr amcan gwella hwn yn rhannol</p>

Amcan Gwella	Mesurau Perfformiad	Crynodeb o Asesiad
<b>E. Helpu pobl i fabwysiadu a datblygu ffyrdd iach a chynaliadwy o fyw er mwyn gwella eu hiechyd.</b>	<ol style="list-style-type: none"> <li>1. % y plant 11 i 16 oed sy'n cymryd rhan mewn 20 neu fwy o weithgareddau corfforol neu chwaraeon allgyrsiol yn ystod y flwyddyn ysgol</li> <li>2. % y plant ysgol ym mlwyddyn 6 (11 oed) sy'n cymryd rhan yn rhaglen dysgu nofio'r ysgol ond nad ydynt yn gallu nofio i'r safon ofynnol</li> <li>3. Nifer/% y bobl sy'n dal i gymryd rhan mewn gweithgareddau corfforol 12 mis ar ôl cael eu cyfeirio gan eu meddyg teulu ac sy'n nodi bod eu hiechyd wedi gwella</li> <li>4. Nifer y lleoedd tyfu</li> <li>5. % y disgyblion a nodwyd gan y Cyfrifiad Ysgolion Blynyddol ar Lefel Disgyblion sy'n bwyta cinio ysgol am ddim - ysgolion cynradd ac uwchradd</li> </ol>	<p>Cyflawnwyd yr amcan gwella hwn yn fras</p>
<b>F. Mae pobl yn ddiogel, yn iach ac yn cael eu cefnogi i fyw'n annibynnol (Gwasanaethau i Oedolion)</b>	<ol style="list-style-type: none"> <li>1. % yr achosion lle mae'r risg wedi cael ei rheoli (diogelu oedolion diamddiffyn)</li> <li>2. % y bobl sy'n cael eu cefnogi i fyw'n annibynnol</li> <li>3. Nifer cyfartalog y diwrnodau gwaith rhwng cwblhau'r cynllun gofal a darparu a/neu osod cymhorthion/offer.</li> <li>4. % y cleientiaid sy'n dychwelyd adref yn dilyn ailalluogi</li> </ol>	<p>Cyflawnwyd yr amcan gwella hwn yn fras</p>
<b>Ff. Lleihau gwastraff a chynyddu ailgylchu drwy hyrwyddo, gweithio gydag eraill a thrwy dargedu ardaloedd â chyfradd ailgylchu isel</b>	<ol style="list-style-type: none"> <li>1. % y gwastraff dinesig sy'n cael ei anfon i safle tirlenwi</li> <li>2. % y gwastraff dinesig sy'n cael ei aildddefnyddio, ei ailgylchu a'i gompostio.</li> <li>3. % y tipio anghyfreithlon a gliriwyd o fewn 5 niwrnod gwaith</li> </ol>	<p>Cyflawnwyd yr amcan gwella hwn</p>



## **Rhan 2 - Crynodeb o'n perfformiad yn erbyn ein Hamcanion Gwella**

Mae'r adran hon yn cynnwys yr wybodaeth ganlynol am bob un o'n hamcanion gwella ar gyfer 2013/14:

### **Hunanasesiad**

Dyma ein barn ni, neu 'hunanasesiad' ynghylch a gyflawnwyd ein hamcanion gwella yn 2013/14 ai peidio. Mae'n seiliedig ar y mesurau llwyddiant a nodwyd yn ein Cynllun Gwella Corfforaethol 2013/17.

Rydym yn mesur llwyddiant yn ôl perfformiad wrth gyflawni'r rhagamcanion o berfformiad neu ragori arnynt yn ystod 2013/14 (mae canlyniad yn OREN os yw o fewn 5% o'r rhagamcan) a/neu wrth wella perfformiad o'i gymharu â'r flwyddyn flaenorol.

Rydym wedi ystyried ein hunanasesiadau manwl sy'n darparu trosolwg o sut y cyflawnwyd y gwelliant. Gellir gweld y rhain ar ein gwefan [www.abertawe.gov.uk](http://www.abertawe.gov.uk)

Rydym yn cymharu perfformiad â chynghorau eraill yng Nghymru lle bo data cenedlaethol ar gael. Mewn rhai achosion, os nad oes unrhyw ddata cenedlaethol ar gael, cawson yr wybodaeth yn uniongyrchol gan gynghorau eraill er mwyn ceisio cymharu rhai agweddau.

Ar hyn o bryd, mae'r cyngor yn cynnal adolygiad o'i berfformiad a'i drefniadau gwella. Mae hyn yn cynnwys gwella, datblygu a gwreiddio ymhellach ymagwedd gorfforaethol y cyngor at hunanwerthuso dros amser er mwyn cryfhau ein gallu i fod yn hunanymwybodol a dysgu gan eraill. Rydym yn bwriadu cymryd rhan mewn Adolygiad Cymheiriaid fel rhan o gynllun Cymdeithas Llywodraeth Leol Cymru yn 2014/15 a bydd hyn yn cynnwys hunanasesiad.

## **A. Darparu cefnogaeth i blant yn Abertawe yn ystod y blynyddoedd cynnar fel y byddant yn barod i ddysgu a gwneud cynnydd datblygiadol.**

### **Pam mae hwn yn Amcan Gwella**

Ceir tystiolaeth bod gofal ac addysg dda yn y blynyddoedd cynnar yn arwain at ganlyniadau buddiol i blant a'u teuluoedd.

#### **1. Darpariaeth yn y blynyddoedd cynnar**

- Mae canfyddiadau ymchwil yn awgrymu bod gofal ac addysg dda yn ystod blynyddoedd cynnar bywydau plant yn arwain at welliannau ym meysydd datblygu iaith, perfformiad addysgol mewn mathemateg a darllen ynghyd â gostyngiad mewn ymddygiad ymosodol.
- Mae plant sy'n mynd i leoliadau'r blynyddoedd cynnar yn fwy annibynnol ac yn canolbwyntio'n hwy ar chwarae; ar adeg dechrau'r ysgol, maent yn fwy bodlon cydweithredu ac yn fwy parod am yr heriau maent yn eu hwynebu. Mae ymchwil hefyd yn dangos bod ansawdd y ddarpariaeth yn cael effaith amlwg ar y canlyniadau i blant.

#### **2. Dechrau'n Deg**

- Rhaglen amlasiantaeth yw Dechrau'n Deg a'i nod yw gwella canlyniadau ar gyfer plant dan 4 oed yn yr ardaloedd mwyaf difreintiedig. Mae plant a'u teuluoedd sy'n byw yn yr ardaloedd cymwys yn gallu manteisio ar amrywiaeth o wasanaethau sy'n cynnwys:
  - Ymweliadau iechyd ychwanegol;
  - Cefnogaeth Partneriaeth Teulu drwy raglenni grŵp a/neu ymyriadau unigol;
  - Cefnogaeth datblygiad iaith cynnar;
  - Gofal plant rhan-amser o safon am ddim i bob plentyn 2 oed, am 2.5 awr y dydd, 5 niwrnod yr wythnos, 39 wythnos y flwyddyn, ynghyd â 15 niwrnod o ofal plant/gweithgareddau yn ystod gwyliau'r ysgol.
- Mae model cyflwyno Abertawe'n seiliedig ar sefydlu lleoliadau Dechrau'n Deg arbennig o fewn ysgolion cynradd, gan gydleoli staff a sicrhau darpariaeth ddi-fwlch i mewn i'r Cyfnod Sylfaen.
- Ar hyn o bryd mae rhaglen Dechrau'n Deg yn mynd drwy gam ehangu sylweddol, a fydd yn dyblu nifer y plant a fydd yn elwa ohoni. Oherwydd graddfa'r ehangu, mae gwella canlyniadau neu gynnal y canlyniadau presennol hyd yn oed yn her anferth. Mae rhagamcanion gwasanaethau wedi cael eu diwygio i adlewyrchu hyn.

#### **Cyfraniad y cyngor at welliant**

- Y cyngor sy'n arwain y gwaith o gydlynu rhaglen Dechrau'n Deg. Mae'r cyngor a'i bartneriaid yn gweithio i annog cynifer o deuluoedd cymwys â phosib i fanteisio ar wasanaethau Dechrau'n Deg, gan gynnwys gofal plant i bob plentyn 2 oed, oherwydd drwy sicrhau presenoldeb uchel mewn lleoliad gofal plant, gallwn gefnogi plant i gyflawni eu potensial datblygu.

**Amcan Gwella A: Darparu cefnogaeth i blant yn Abertawe yn ystod y blynyddoedd cynnar fel y byddant yn barod i ddysgu a gwneud cynnydd datblygiadol.**

**Hunanasesiad**

Rydym wedi cyflawni'r amcan gwella hwn yn fras, yn seiliedig ar y data sydd ar gael, fel a ganlyn:

<b>Mesurau Llwyddiant - cyfraniad y cyngor at welliant</b>	<b>Canlyniad - y mae'r cyngor yn cyfrannu ato</b>	<b>Rhagamcaniad 2013/14</b>	<b>Canlyniad 2013/14</b>	<b>Canlyniad 2012/13</b>	<b>Sylwadau</b>
Canran presenoldeb mewn lleoliadau Dechrau'n Deg	Fel y bydd cynifer o blant cymwys a'u teuluoedd â phosib yn elwa o'r gefnogaeth addysgol a chymdeithasol sy'n cael ei chynnig drwy raglen Dechrau'n Deg.	75%	80.32% <b>GWYRDD</b> ↑	79%	
Canran y rhieni/gofalwyr sy'n nodi, ar ddiwedd Rhaglen Dechrau'n Deg, gynnydd cadarnhaol (gwelliant) mewn a) hunan-barch a hunanhyder.	Mesur pwysig o ganfyddiad rhieni o sut mae eu sgiliau magu plant, eu hunan-barch a'u hyder, ynghyd ag ymddygiad eu plant, wedi gwella yn ystod yr ymyriad.	Gweler y sylwadau	67.88%	Gweler y sylwadau	Mae offeryn newydd ar waith, sydd wedi'i ddilysu gan Lywodraeth Cymru, i fesur taith rhieni/gofalwyr wrth wella eu hunan-barch, eu hyder a'u gallu magu plant. Defnyddir data 2013/14 i feincnodi perfformiad at ddiben cymhariaeth yn y dyfodol.
Canran y rhieni/gofalwyr sy'n nodi ar ddiwedd rhaglen Dechrau'n Deg, gynnydd cadarnhaol (gwelliant) mewn b) sgiliau magu plant.			69.09%		
Canran y rhieni/gofalwyr sy'n nodi, ar ddiwedd rhaglen Dechrau'n Deg, gynnydd cadarnhaol (gwelliant) mewn c) ymddygiad plant.			63.94%		

Mesurau Llwyddiant - cyfraniad y cyngor at welliant	Canlyniad - y mae'r cyngor yn cyfrannu ato	Rhagamcaniad 2013/14	Canlyniad 2013/14	Canlyniad 2012/13	sylwadau
Canran y plant Dechrau'n Deg a aseswyd sy'n perfformio yn ôl eu norm datblygiadol neu'n uwch ar gyfer a) 2 oed	Bydd ymarferwyr proffesiynol sy'n gweithio gyda phlant a'u teuluoedd yn gallu ymateb mewn modd priodol er mwyn helpu i wella canlyniadau.	Gweler y sylwadau	55.11%	52%	Nid oes modd cymharu canran y plant Dechrau'n Deg a aseswyd sy'n perfformio yn ôl y norm datblygiadol neu'n uwch mewn unrhyw fodd ystyrlon o flwyddyn i flwyddyn, oherwydd bod carfannau gwahanol o blant ag anghenion a mannau cychwyn gwahanol yn cael eu mesur bob blwyddyn.
Canran y plant Dechrau'n Deg a aseswyd sy'n perfformio yn ôl eu norm datblygiadol neu'n uwch ar gyfer b) 3 oed.			59.37%	64%	

Gellir gweld yr asesiad manwl o hyn yn [www.abertawe.gov.uk](http://www.abertawe.gov.uk)

### Sut mae hyn yn cymharu ag awdurdodau lleol eraill yng Nghymru?

- Nid oes modd cymharu awdurdodau lleol yn uniongyrchol o ran canlyniadau menter Dechrau'n Deg oherwydd y gwahaniaethau sylweddol rhwng maint, modelau a chymhlethdodau'r awdurdodau. Mae angen bod yn ymwybodol o'r gwahaniaethau hyn wrth ddadansoddi data. Mae hyn yn bwysig gyda'r mesurau perfformiad canlynol yn benodol:
  - Data presenoldeb Dechrau'n Deg -
    - o gofynnodd Abertawe am y data hwn ond nid oes data cenedlaethol ar gael.
  - Canran y plant Dechrau'n Deg a aseswyd sy'n perfformio yn ôl eu norm datblygiadol neu'n uwch -
    - o Dros y 12 mis diwethaf, cafwyd pwyslais sylweddol ar gam 2 ehangu rhaglen Dechrau'n Deg, gan ddilyn model o gyddleoli gwasanaethau mewn ysgolion cynradd yn yr ardaloedd targed

- O ran canran y plant 3 oed mewn ardaloedd Dechrau'n Deg (cyn eu hestyn) sy'n cyflawni eu cerrig milltir datblygu neu'n rhagori arnynt, mae Abertawe yn y 7fed safle o 22 awdurdod lleol; mae hyn yn uwch na chyfartaledd Cymru, sef 50% ar gyfer plant 3 oed yn yr ardaloedd gwreiddiol a'r ardaloedd ar ôl estyn y cynllun.
  - Sylwer bod yr hen ardaloedd Dechrau'n Deg (cyn eu hestyn) wedi cyflawni targed Llywodraeth Cymru, sef cynyddu i 60% ganran y plant 3 oed sy'n derbyn gwasanaethau Dechrau'n Deg ac sydd wedi cyflawni eu cerrig milltir datblygiadol neu wedi rhagori arnynt erbyn 2016.
  - Felly, mae'r pwyslais wrth ddatblygu rhaglen Dechrau'n Deg ar ehangu'r gwasanaethau sydd ar gael i blant rhwng 0 a 2 oed er mwyn cynyddu effaith a chydlyniant darpariaeth yn gynt.
- Canran y rhieni/gofalwyr sy'n nodi cynnydd cadarnhaol (gwelliant) ar ddiwedd rhaglen magu plant Dechrau'n Deg –
- Nid oes data cenedlaethol ar gael. Fodd bynnag, mae barn annibynnol am wasanaeth magu plant Abertawe wedi nodi'r safon a'r ymagwedd fel enghreifftiau o arfer da.
  - Mae Karen Graham, Athro'r Blynyddoedd Cynnar a Dysgu Gydol Oes ym Mhrifysgol Glyndŵr, yn argymhell yn rheolaidd i awdurdodau lleol eraill, y gallant ddysgu gan wasanaeth magu plant Abertawe.
  - Mae'r Athro Graham yn aelod o Fforwm Gofal Plant y Byd a nifer o dasgluoedd gweinidogion Llywodraeth Cymru, gan gynnwys Tasglu'r Blynyddoedd Cynnar. Yn ystod y flwyddyn ddiwethaf, bu'n rhannu arfer da'r Tîm Magu Plant ar lwyfannau cenedlaethol a rhyngwladol.

## **B. Cefnogi gwell presenoldeb ysgol a chyrhaeddiad pob dysgwr 3 i 19 oed fel y gall pob un gyflawni ei botensial.**

### **Pam mae hwn yn Amcan Gwella**

Ceir materion allweddol a chanddynt oblygiadau ar gyfer yr angen i wella presenoldeb a chyrhaeddiad yn yr ysgol.

#### **1. Presenoldeb ysgol:**

- Ceir cysylltiad cryf sy'n dangos bod plant sy'n mynd i'r ysgol yn rheolaidd yn cynyddu eu cyfleoedd i wella eu cyrhaeddiad a chyflawni eu potensial llawn.
- Cafwyd gwelliant yn ffigurau presenoldeb Abertawe ar gyfer ysgolion cynradd ac uwchradd ym mlwyddyn academiaidd 2011/12. Fodd bynnag, mae ffigurau ar gyfer ysgolion cynradd, o'u cymharu â'r rhai cenedlaethol, wedi gostwng.
- O ganlyniad, rydym wedi targedu ysgolion â phresenoldeb isel a chynnig cefnogaeth iddynt.
- Yn genedlaethol, mae pob awdurdod lleol yn cymryd rhan mewn deialog am bresenoldeb â'r Uned Safonau Ysgolion a darperir dadansoddiad a chamau gweithredu ar gyfer pob awdurdod.

#### **2. Cyrhaeddiad addysgol:**

- Mae cyflawniad a chyrhaeddiad yn Abertawe wedi gwella'n foddhaol dros y 5 mlynedd diwethaf, ond mae angen parhau i ganolbwyntio ar wella.
- Mae sicrhau bod plant a phobl ifanc yn magu sgiliau llythrennedd (a rhifedd) da yn allweddol i'w cyfleoedd llwyddiant.

### **Cyfraniad y cyngor at welliant**

- Mae angen yr amgylchiadau a'r cyfleoedd gorau posib ar blant a phobl ifanc i'w galluogi i fanteisio ar addysg gyflawn a chynhwysfawr er mwyn cyflawni eu potensial. Os nad ydym yn sicrhau hyn, gall plant a phobl ifanc adael yr ysgol heb gymwysterau cydnabyddedig, a gall hynny eu harwain at ymddygiad gwrthgymdeithasol, bod yn ddi-waith â rhagolygon gwael, ac yna mynd i dlodi.
- Y cam cyntaf er mwyn osgoi hyn yw sicrhau bod plant a phobl ifanc yn mynd i'r ysgol yn rheolaidd yn y lle cyntaf a bod ganddynt y gefnogaeth a'r amgylchiadau angenrheidiol gartref er mwyn llwyddo.
- Pan fydd plant yn yr ysgol, dylid ennyn eu diddordeb drwy arferion dysgu ac addysgu effeithiol sydd â'r nod o wella sgiliau llythrennedd a rhifedd.
- Bydd y camau hyn yn helpu i leihau nifer y bobl ifanc sy'n gadael yr ysgol heb unrhyw gymwysterau, neu â chymwysterau gwael, a chynyddu'r nifer sy'n mynd ymlaen i addysg bellach, cyflogaeth neu hyfforddiant. Bydd hyn yn ei dro'n helpu i dorri cylch eithrio cymdeithasol a thlodi

## Amcan Gwella B: Cefnogi gwell presenoldeb ysgol a chyrhaeddiad pob dysgwr 3 i 19 oed fel y gall pob un gyflawni ei botensial.

### Hunanasesiad

Cyflawnwyd yr amcan gwella hwn yn fras yn ôl tystiolaeth y mesurau canlynol:

Mesurau Llwyddiant - cyfraniad y cyngor at welliant	Canlyniad - y mae'r cyngor yn cyfrannu ato	Rhagamcaniad 2013/14	Canlyniad 2013/14	Canlyniad 2012/13	Sylw
Canran presenoldeb disgyblion mewn a) ysgolion cynradd	Os nad yw plant yn mynd i'r ysgol yn rheolaidd, ni fyddant yn cyflawni eu potensial addysgol.	93.70%	93.02%	93.32%	Ni chyflawnwyd y rhagamcanion ar gyfer 2013/14 oherwydd salwch disgyblion yn ystod tymor y gwanwyn yn bennaf. Y presenoldeb mewn ysgolion cynradd yn hanner cyntaf y flwyddyn academaidd bresennol oedd 94.6%. Mae strategaeth a chynllun gweithredu gwella presenoldeb ar waith.
Canran presenoldeb disgyblion mewn b) ysgolion uwchradd		92.40%	92.30%	92.01%	
Canran y disgyblion a aseswyd ar ddiwedd Cyfnod Allweddol 2 (11 oed) sy'n cyflawni'r dangosydd pwnc craidd	Mae'r Dangosydd Pwnc Craidd yn dangos sut mae disgyblion yn magu holl sgiliau sylfaenol llythrennedd, rhifedd a datrys problemau drwy wyddoniaeth	84%	84.3%	83.7%	
Canran y disgyblion sy'n cyflawni trothwy Lefel 2 gan gynnwys TGAU gradd A* - C mewn Cymraeg iaith gyntaf neu Saesneg a Mathemateg	Fel y gall disgyblion gyflawni eu potensial ni waeth pa drywydd maent yn ei ddewis ar ôl gadael yr ysgol.	55%	55.31%	54.36%	

Mae'r hunanasesiad manwl ar gael yn [www.abertawe.gov.uk](http://www.abertawe.gov.uk)

### **Sut mae hyn yn cymharu ag awdurdodau lleol eraill yng Nghymru?**

- Presenoldeb Disgyblion: ysgolion uwchradd
  - o Yn 2012/13, roedd Abertawe yn y 15fed safle o 22 o awdurdodau lleol yng Nghymru ar gyfer presenoldeb mewn ysgolion uwchradd; byddai canlyniad 2013/14 yn symud Abertawe i'r 10<sup>fed</sup> safle yng Nghymru yn seiliedig ar y data cenedlaethol diweddaraf sydd ar gael.
  - o Sefydlwyd Grŵp Presenoldeb Rhanbarthol newydd o'r enw ERW ar gyfer rhanbarth de-orllewin a chanolbarth Cymru ym mis Ebrill 2013. Bydd yn rhannu arfer da yn ehangach ar draws y rhanbarth.
  
- Presenoldeb Disgyblion: ysgolion cynradd
  - o Gostyngodd presenoldeb mewn ysgolion cynradd yn 2012/13 am y tro cyntaf mewn 3 blynedd, i 93.0% (93.3% yn 2011/12). Gostyngodd safle cenedlaethol Abertawe ar gyfer presenoldeb cynradd yn 2012/13 i gydradd olaf o'r 22 o awdurdodau lleol yng Nghymru (17<sup>eg</sup> yn 2011/12).
  - o Wrth gymharu presenoldeb ysgolion cynradd ag ysgolion tebyg ar draws Cymru, 22% yn unig a oedd yn hanner uchaf eu grŵp. Mae hyn yn golygu bod 78% (61) o ysgolion cynradd yn hanner isaf eu grŵp, gyda 52.6% (41) yn y 25% isaf ar hyn o bryd.
  - o Mae gwybodaeth am hanner cyntaf y flwyddyn academaidd bresennol yn dangos 94.6% am bresenoldeb mewn ysgolion cynradd, a fyddai'n golygu bod Abertawe'n symud i gydradd 3<sup>ydd</sup> yng Nghymru yn ôl y data cenedlaethol diweddaraf sydd ar gael.
  
- Gwella Llythrennedd: Canran y disgyblion a aseswyd ar ddiwedd Cyfnod Allweddol 2 (11 oed) sy'n cyflawni'r dangosydd pwnc craidd.
  - o Gostyngodd safle cenedlaethol Abertawe ar gyfer Dangosydd Pwnc Craidd Cyfnod 2 i 13<sup>eg</sup> (10<sup>fed</sup> yn 2012) er ei fod yn gyfwerth â chanlyniad Cymru gyfan ac yn uwch na 14<sup>eg</sup>, sef safle disgwylidig Abertawe. (Pennir y safle disgwylidig ar sail lefel amddifadedd yn yr awdurdod. Cyfrifir hyn ar sail canran y disgyblion sy'n hawlio prydau ysgol am ddim).
  
- Canran y disgyblion sy'n cyflawni trothwy Lefel 2 gan gynnwys TGAU gradd A\* - C mewn Cymraeg iaith gyntaf neu Saesneg a Mathemateg
  - o Cafwyd gwelliant yn y ganran ar gyfer Lefel 2 Gynhwysol, o 54.36% yn 2012 i 55.3% yn 2013, sy'n rhoi Abertawe yn y 9fed safle yng Nghymru (o 22 o awdurdodau lleol), gan gynnal y duedd wella. Roedd canran Lefel 2 Gynhwysol Abertawe yn 2013 yn uwch na chyfartaledd Cymru, sef 52.7% (51.1% yn 2012) ac un uwch na'r awdurdodau trefol eraill (Caerdydd, Casnewydd, Wrecsam). Roedd y perfformiad yn well na'r 'meincnod' disgwylidig - 14<sup>eg</sup> yng Nghymru - sy'n cael ei bennu ar sail lefel amddifadedd yn yr awdurdod o'i gymharu â'r awdurdodau eraill yng Nghymru.



## **C. Mae pobl yn ddiogel, yn iach ac yn cael eu cefnogi i fyw'n annibynnol (Gwasanaethau Plant a Theuluoedd)**

### **Pam mae hwn yn Amcan Gwella**

Mae'n ymwneud â materion allweddol a chanddynt oblygiadau ar gyfer yr angen i wella gwasanaethau cymdeithasol i blant.

#### **1. Y Cyd-destun Lleol:**

- Mae gan Abertawe'r ail boblogaeth gyffredinol fwyaf o'r 22 Awdurdod Unedol yng Nghymru. Poblogaeth gyffredinol plant a phobl ifanc (0-17 oed) yn Abertawe yw 46,808, sef tua 20% o'r boblogaeth gyfan. Mae'r boblogaeth hon yn tyfu'n gyflym a rhagwelir y bydd yn cynyddu.
- Mae 12% o ardaloedd lleol Abertawe ymysg y 10% mwyaf difreintiedig yng Nghymru ac mae 25% o ardaloedd lleol Abertawe ymysg yr 20% mwyaf difreintiedig yng Nghymru. Mae mwy o blant yn cael eu magu gyda thlodi uchel, oherwydd bod teuluoedd yn wynebu'r amodau cymdeithasol ac economaidd llym sy'n deillio o'r mesurau arbed arian a'r diwygiadau lles.
- Mae pob un o'r newidiadau hyn yn debygol o arwain at alw sylweddol uwch am yr holl wasanaethau i blant a phobl ifanc dros y blynyddoedd nesaf, gan gynnwys rhai ar gyfer plant ag anghenion cymdeithasol cymhleth.
- Casgliad arolwg annibynnol diweddar (mis Mai 2013) oedd y bu Abertawe'n:
  - Llwyddiannus iawn wrth leihau cyfradd y cyfeiriadau a'r ailgyfeiriadau at Ofal Cymdeithasol Plant
  - Llwyddiannus wrth reoli cyfradd y plant mewn angen
  - Llwyddiannus wrth gadw nifer y plant ar y Gofrestr Amddiffyn Plant yn gymharol isel a digyfnewid pan fo'r nifer wedi cynyddu'n sylweddol yng ngweddill y DU.
  - Llwyddiannus wrth gefnogi plant sy'n derbyn gofal i gael amrywiaeth o leoliadau sefydlog, gan gynnwys rhai parhaol.

#### **Cyfraniad y cyngor at welliant:**

- Mae angen o hyd i ni ganolbwyntio'n hymdrechion ar leihau nifer cyffredinol y plant a phobl ifanc sy'n derbyn gofal er mwyn bod mewn sefyllfa well i helpu plant mewn angen drwy wasanaethau atal ac ymyrryd yn gynnar.
- Mae rhai meysydd i'w gwella gan Gyngor Abertawe a'i bartneriaid:
  - Ein nod yw cyflawni'r canlyniadau gorau posib ar gyfer plant mewn angen: Rydym yn parhau i wneud cynnydd ym meysydd allweddol strategaeth pum mlynedd Abertawe ar gyfer lleihau PDG yn ddiogel.
  - Monitro poblogaeth y plant mewn angen ac effaith y diwygiadau lles ar deuluoedd yn Abertawe.
  - Datblygu gwasanaethau ar gyfer plant a phobl ifanc sydd ar fin dod i'r system gofal.
  - Gwella gwasanaethau ar gyfer plant a phobl ifanc sy'n agosáu at oedolaeth a'r rhai sy'n gadael gofal.

## Amcan Gwella C: Mae Pobl yn Ddiogel, yn lach ac yn cael eu cefnogi i fyw'n annibynnol (Plant a Theuluoedd).

### Hunanasesiad

Cyflawnwyd yr amcan gwella hwn yn ôl y dystiolaeth ganlynol:

Mesurau Llwyddiant - cyfraniad y cyngor at welliant	Canlyniad - y mae'r cyngor yn cyfrannu ato	Rhagamcaniad 2013/14	Canlyniad 2013/14	Canlyniad 2012/13	Sylw
Nifer y plant sy'n dod i'r system gofal	Lleihau nifer y plant mewn angen sy'n dod i'r system gofal.	190	190 GWYRDD ↑	228	
Cyfradd y plant sy'n dod i'r system gofal (ym mhob 1000 o'r boblogaeth 0-17 oed)		4.07	4.04 GWYRDD ↑	4.85	
Cyfradd y plant sy'n derbyn gofal	Lleihau'r galw am wasanaethau i blant mewn angen a phlant sy'n derbyn gofal drwy dargedu cefnogaeth i deuluoedd o fewn ymagwedd system gyfan.	563	538 GWYRDD ↑	588	
Cyfradd y plant sy'n derbyn gofal (ym mhob 1000 o'r boblogaeth 0-17 oed).		12.20	11.44 GWYRDD ↑	12.50	
Cyfanswm y plant mewn angen (achosion agored) mewn blwyddyn.	Lleihau effaith twf poblogaeth a diwygiadau lles ar y galw am wasanaethau cymdeithasol i blant dros y 2-10 mlynedd nesaf.	Nifer wedi'i Leihau	4853 GWYRDD ↑	4921	

Mesurau Llwyddiant - cyfraniad y cyngor at welliant	Canlyniad - y mae'r cyngor yn cyfrannu ato	Rhagamcaniad 2013/14	Canlyniad 2013/14	Canlyniad 2012/13	Sylw
Canran y cyfeiriadau sy'n ail gyfeiriadau	Lleihau effaith twf poblogaeth a diwygiadau lles ar y galw am wasanaethau cymdeithasol i blant dros y 2-10 mlynedd nesaf.	25%	19.59% <b>GWYRDD</b> ↑	27.83%	
Canran y plant ar y Gofrestr Amddiffyn Plant a gafodd eu tynnu o'r gofrestr ac yna eu cofrestru eto	Gwella gwasanaethau ar gyfer plant a phobl ifanc a allai fod mewn perygl o ddod i mewn i'r system gofal.	12%	19.2% <b>COCH</b> ↓	16%	Gall nifer bach o deuluoedd mawr sy'n ailgofrestru gael effaith anghymesur ar y canlyniad hwn. Mae Cyngor Abertawe'n gwella sut mae'n olrhain a monitro achosion amddiffyn plant i sicrhau bod gan bob plentyn gynllun brys a luniwyd ar sail amlasiantaeth a chymau gweithredu sy'n cael eu cyflawni.
Canran y plant ar y gofrestr amddiffyn plant am fwy na blwyddyn		21%	11.4% <b>GWYRDD</b> ↑	14%	
Canran y plant sy'n derbyn gofal maeth prif ffrwd drwy Faethu Abertawe	Chwilio am y lleoliad iawn ar yr adeg iawn i helpu i wella sefydlogrwydd lleoliadau ar gyfer plant sy'n derbyn gofal, sy'n bwysig er mwyn gwella canlyniadau plant sy'n derbyn gofal a'r rhai sy'n gadael gofal.	55%	62.2% <b>GWYRDD</b> ↑	61.1%	
Nifer y plant mewn gofal preswyl		60	54 <b>GWYRDD</b> ↑	62	

Mesurau Llwyddiant - cyfraniad y cyngor at welliant	Canlyniad - y mae'r cyngor yn cyfrannu ato	Rhagamcniad 2013/14	Canlyniad 2013/14	Canlyniad 2012/13	Sylw
Canran y plant sy'n derbyn gofal mewn teulu	Chwilio am y lleoliad iawn ar yr adeg iawn i helpu i wella sefydlogrwydd lleoliadau ar gyfer plant sy'n derbyn gofal, sy'n bwysig er mwyn gwella canlyniadau plant sy'n derbyn gofal a'r rhai sy'n gadael gofal.	93%	90.71% <b>OREN</b> ↑	89.12%	Er bod nifer y plant mewn gofal preswyl wedi gostwng, cafwyd gostyngiad o 50 yn nifer y plant sy'n derbyn gofal hefyd. Fel rhan o'r nod strategol o ddarparu lleoliadau parhaol i bob plentyn ar yr adeg gynharaf, rydym yn disgwyl lleoli mwy o blant yn lleol a chyda theuluoedd, yn hytrach na'r tu allan i Abertawe neu mewn gofal preswyl.

Mae'r hunanasesiad manwl ar gael yn [www.abertawe.gov.uk](http://www.abertawe.gov.uk).

### Sut mae hyn yn cymharu ag awdurdodau lleol eraill yng Nghymru?

- Mae'r dirwasgiad wedi effeithio'n ddifrifol ar Abertawe. Mae gweithgarwch economaidd a chyfraddau cyflogaeth yn Abertawe islaw'r ffigurau cyfatebol ar gyfer Cymru a'r DU. Mae dros 6% o boblogaeth Abertawe yn perthyn i grŵp ethnig heblaw gwyn (Cyfrifiad 2011).
- Er bod disgwyliad oes yn Abertawe wedi cynyddu oddeutu 2 flynedd ar gyfer gwrywod a benywod dros y 10 mlynedd diwethaf, ceir amrywiadau mawr mewn disgwyliad oes iach - bwlich o bron 23 o flynyddoedd ar gyfer gwrywod a 15 mlynedd i fenywod - yn yr ardaloedd mwy difreintiedig yn Abertawe.

- Mae ymchwil ddiweddar, a gomisiynwyd gan holl benaethiaid gwasanaethau plant Cymru, yn dangos cysylltiad rhwng amddifadedd plant a chyfradd y plant sy'n derbyn gofal. Mae effaith darparu'r ymyriad iawn ar yr adeg iawn i gefnogi plant a theuluoedd yn gallu gwneud y gwahaniaeth.
- Ail gyfeiriadau at wasanaethau cymdeithasol i blant
  - o Canran y cyfeiriadau at wasanaethau cymdeithasol i blant a oedd yn ail gyfeiriadau yn 2012/13 oedd **27.83%** gan roi Abertawe yn yr 16eg safle o'i gymharu â'r 22 o gynghorau yng Nghymru. Mae hyn wedi gwella yn 2013/14 i **19.59%** a fyddai'n rhoi Abertawe'n gydradd 7<sup>fed</sup> ar sail canlyniadau 2012/13.
- Plant sy'n Derbyn Gofal
  - o Yn seiliedig ar ffigurau'r llynedd, roedd cyfradd y plant sy'n derbyn gofal yn Abertawe, sef 12.5 yn 2012/13, ymysg y rhai uchaf yng Nghymru lle ceir cyfradd gyfartalog o 9.5; mae cyfradd Abertawe wedi gwella i 11.4 yn 2013/14 wrth i'r strategaeth i leihau nifer y plant sy'n derbyn gofal ddechrau gael effaith gadarnhaol. Fodd bynnag, ceir amrywiad eang ar draws y 22 o awdurdodau lleol yng Nghymru: y gyfradd isaf yn 2012/13 oedd 5.3 (Sir y Fflint) a'r uchaf oedd 16.6 (Castell-nedd Port Talbot).
- Plant ar y Gofrestr Amddiffyn Plant
  - o Cyfradd bresennol y plant ar y gofrestr amddiffyn yn Abertawe yw **48** sy'n agos iawn at gyfartaledd Cymru'r llynedd, sef **47.2**.
- Ar hyn o bryd, nid oes dangosyddion cenedlaethol ar gael i gymharu perfformiad yn y meysydd canlynol:
  - a) Canran y plant ar y Gofrestr Amddiffyn Plant a gafodd eu tynnu o'r gofrestr ac yna eu cofrestru eto.
  - b) Canran y plant ar y gofrestr amddiffyn plant am fwy na blwyddyn.
  - c) Canran y plant sy'n derbyn gofal maeth prif ffrwd drwy Faethu Abertawe.
  - ch) Nifer y plant mewn gofal preswyl.
  - d) Canran y plant sy'n derbyn gofal mewn teulu.

## **Ch. Datblygu partneriaethau, sgiliau ac isadeiledd er mwyn denu a meithrin economi ar sail gwybodaeth, gan greu swyddi yn y sectorau allweddol.**

### **Pam mae hwn yn Amcan Gwella**

Mae gan Abertawe rai problemau economaidd sylfaenol y mae'n rhaid mynd i'r afael â hwy. Mae gan y cyngor rôl yn hyn drwy gynyddu manteision cymdeithasol prosiectau adfywio a phennu'r fframwaith cynllunio strategol i alluogi twf economaidd.

#### **1. Yr Economi a'r Farchnad Lafur<sup>1</sup>:**

- Mae potensial economaidd sylweddol gan Abertawe ond mae'n wynebu nifer o heriau difrifol i'w thwf economaidd yn y dyfodol. Mae materion sylfaenol megis cynhyrchiant isel, diweithdra uchel, anweithgarwch economaidd, dibyniaeth ar y sector cyhoeddus am waith a diffyg sgiliau ymysg y pryderon craidd.

#### **2. Creu Lleoliad Cystadleuol:**

- Mae'r cyngor yn cydnabod bod rhaid iddo weithio ar y cyd â'i bartneriaid i oresgyn heriau Abertawe ac i ysgogi twf yn y rhanbarth. Mae hyn yn cynnwys gweithio ar y cyd ar amrywiaeth o fentrau a phrosiectau, gan gynnwys yr uchelgais i greu lle unigryw ag isadeiledd cystadleuol sy'n cefnogi buddsoddiad mewn sectorau gwerth uchel yn seiliedig ar wybodaeth.

### **Cyfraniad y cyngor at welliant**

- Mae cynyddu effaith prosiectau adfywio drwy gynnig a hwyluso lleoliadau hyfforddiant a gwaith cysylltiedig yn ffordd bwysig y gall Dinas a Sir Abertawe baratoi trigolion ar gyfer heriau'r dyfodol.
- Mae Dinas a Sir Abertawe yn cymryd rhan mewn dau gynllun pwysig i gyflawni hyn: Gweithffyrdd a'r Tu Hwnt i Frics a Morter.
- Mae cynllun Y Tu Hwnt i Frics a Morter (BB&M) yn helpu busnesau lleol i gymryd rhan yn y rhaglen adfywio drwy ddefnyddio cymalau mewn contractau a fydd yn darparu budd cymdeithasol ar ffurf cyfleoedd ar gyfer y rhai sydd wedi bod yn ddi-waith ac yn anweithgar yn economaidd am gyfnod hir.
- Drwy brosiect Gweithffyrdd, mae Abertawe'n gweithio gyda thri awdurdod lleol arall yn y rhanbarth i ymgysylltu â'r anweithgar yn economaidd a'r di-waith tymor hir a'u cefnogi i ddychwelyd i gyflogaeth.
- Mae lles economaidd ac adfywio Dinas a Sir Abertawe'n dibynnu, i raddau, ar ddatblygu prosiectau mawr, boed ym maes manwerthu, tai neu ddiwydiant. Mae angen partneriaeth lwyddiannus rhwng y datblygwr a'r awdurdod cynllunio lleol er mwyn i gynlluniau sy'n hybu datblygiad economaidd gyrraedd y cam caniatâd cynllunio.

---

<sup>1</sup> *Asesiad Anghenion Strategol* Bwrdd Gwasanaethau Lleol Abertawe (2013)

## Amcan Gwella Ch - Datblygu partneriaethau, sgiliau ac isadeiledd er mwyn denu a meithrin economi ar sail gwybodaeth, gan greu swyddi yn y sectorau allweddol.

### Hunanasesiad

Cyflawnwyd yr amcan gwella hwn yn rhannol, ar sail y dystiolaeth ganlynol:

Mesurau Llwyddiant - cyfraniad y cyngor at welliant	Canlyniad - y mae'r cyngor yn cyfrannu ato	Rhagamcaniad 2013/14	Canlyniad 2013/14	Canlyniad 2012/13	Sylw
Canran yr ymgeiswyr a thrydydd partïon sy'n fodlon neu'n fodlon iawn ar y gwasanaeth ceisiadau cynllunio	Hybu hyder buddsoddwyr a datblygwyr i fuddsoddi yn Abertawe er mwyn helpu i ddatblygu'r economi leol.	93%	84.56% <b>COCH</b> ↓	94%	Mae'n debyg bod gostyngiadau mewn perfformiad yn deillio o broblemau gyda'r wefan a mynediad i fanylion a dogfennaeth ar-lein pan gyflwynwyd system rheoli dogfennau newydd; disgwylir gwelliannau wrth i fynediad ar-lein wella
Canran yr holl geisiadau cynllunio sylweddol a bach sy'n cael eu cymeradwyo a chanddynt ysgogiad economaidd	Datblygu cynlluniau sy'n cynorthwyo datblygiad economaidd	87%	83.78% <b>OREN</b> ↓	86.8%	
Cynnydd yn nifer y prosiectau sy'n cynnwys cymalau budd cymdeithasol a'r <i>Tu Hwnt i Frics a Morter</i> yn eu contractau	Darparu cyfleoedd profiad gwaith, hyfforddiant a chyflogaeth i'r di-waith a'r anweithgar yn economaidd.	14	19 <b>GWYRDD</b> ↑	17	
Nifer y bobl sy'n cael eu cyflogi o ganlyniad i gymryd rhan ym mhrosiect <i>Gweithffyrdd</i> .	Cefnogi'r rhai di-waith ac anweithgar yn economaidd tymor hir i ddechre i'r gweithle.	200	204 <b>GWYRDD</b> ↓	287	Er y cyflawnwyd rhagamcan 2013/14, bu llai'n cyfranogi yn y cynllun o'i gymharu â 2012/13 oherwydd prinder staff ym mhrosiect <i>Gweithffyrdd</i>

Mae'r hunanasesiad manwl ar gael yn [www.abertawe.gov.uk](http://www.abertawe.gov.uk).

### **Sut mae hyn yn cymharu ag awdurdodau lleol eraill yng Nghymru?**

- Boddhad â'r gwasanaeth ceisiadau cynllunio
- Canran y ceisiadau cynllunio ag ysgogiad economaidd a gymeradwywyd
  - o Nid oes data cenedlaethol ar gael ar hyn o bryd i gymharu boddhad cwsmeriaid; fodd bynnag mae Cymdeithas Swyddogion Cynllunio Cymru'n comisiynu arolwg boddhad gwasanaeth cwsmeriaid ar gyfer 2014/15 ar hyn o bryd.
  - o Canran y ceisiadau cynllunio a chanddynt ysgogiad economaidd a gymeradwywyd yng Nghymru yn 2013/14 oedd 88%, sydd 4% yn uwch na pherfformiad Cyngor Abertawe; canlyniadau'r chwarteli 1<sup>af</sup> a'r 2<sup>il</sup> a'r 3<sup>ydd</sup> chwartel oedd 91%, 89% ac 86% yn y drefn honno.
- Prosiectau â chymalau budd cymdeithasol yn eu contractau
  - o Mae'n anodd cymharu â chynghorau eraill yng Nghymru; Abertawe oedd yr awdurdod lleol cyntaf i fabwysiadu polisi er mwyn sicrhau buddion cymunedol gan gcontractau sector cyhoeddus yng Nghymru.
  - o Bu Cyngor Abertawe'n gweithio gydag awdurdodau lleol eraill ac, yn ddiweddar, mae wedi rhannu ei fethodoleg a'i ddogfennaeth â Chyngor Sir Penfro i'w galluogi i sefydlu system debyg. Mae'r cyngor hefyd yn parhau i weithio gyda'r sectorau addysg ac iechyd, gan eu cynghori a'u cynorthwyo i gynnwys buddion cymdeithasol yn eu prosesau caffael.
- Pobl sy'n cael gwaith o ganlyniad i brosiect *Gweithffyrdd*
  - o Cydweithrediad rhanbarthol rhwng pum cyngor yng Nghymru yw *Gweithffyrdd*
  - o O ddechrau'r prosiect tan fis Mawrth 2014, mae'r prosiect wedi cefnogi 4,595 o bobl ar draws y rhanbarth i ddod o hyd i gyflogaeth.
  - o Y cyfansymiau fesul cyngor yw 918 yn Abertawe, 2,199 yng Nghastell-nedd Port Talbot, 906 yn Sir Gaerfyrddin ac 21 ym Mhen-y-bont ar Ogwr (Ymunodd Pen-y-bont ar Ogwr â'r prosiect ym mis Gorffennaf 2013).



## **D. Hyrwyddo opsiynau credyd a chynilo fforddiadwy a helpu pobl i fwyafu eu hincwm a'u hawliau.**

### **Pam mae hwn yn Amcan Gwella**

Mae'n ymwneud â materion sy'n effeithio ar safonau byw yn Abertawe.

#### **1. Diwygiadau Lles**

- Mae'r diwygiadau lles a gyflwynwyd gan Lywodraeth San Steffan yn rhan o ymdrech barhaus i ad-drefnu'r system fudd-daliadau yn y DU a fydd yn arwain at gyflwyno Credyd Cynhwysol yn 2017 yn ôl yr amcangyfrifon. Gallai cyflwyno credyd cynhwysol gael effaith sylweddol ar lefelau incwm a dyled. Mae credyd cynhwysol yn golygu talu'r holl fudd-daliadau y mae gan aelwyd hawl iddynt yn uniongyrchol i gyfrif banc yr hawlydd. Yn benodol, gall hyn achosi problemau sylweddol i aelwydydd ag ychydig o sgiliau cyllidebu neu reoli arian neu heb sgiliau o gwbl, a allai arwain at gynnydd mewn ôl-ddyledion rhent a digartrefedd
- Yn y cyfamser, mae'r newidiadau a gyflwynwyd hyd yn hyn yn cynnwys y tâl am danfeddiannu a fydd yn lleihau budd-daliadau tai os bernir bod pobl yn tanfeddiannu eu cartrefi yn ôl meini prawf llywodraeth y DU.

#### **2. Rheoli dyled**

- Yn ystod y flwyddyn ddiwethaf, gwelwyd cynnydd sylweddol yn y galw am gyngor ar fudd-daliadau a dyledion ar adeg pan fo pwysau mawr ar adnoddau i ddarparu cyngor yn y sector cyhoeddus a'r trydydd sector. Cafwyd cynnydd sylweddol yn nifer y bobl sy'n gofyn am gyngor ar ddyled a chanddynt sawl benthyciad diwrnod tâl neu garreg y drws. Mae undebau credyd - cydweithfeydd ariannol sy'n gallu cynnig cynilion hygyrch a mynediad i gredyd rhad - yn ddewis cynaliadwy yn hytrach na chwmnïau benthyciad diwrnod tâl a benthycwyr llog uchel, mewn ymgais i helpu pobl i osgoi mynd i ddyled.

### **Cyfraniad y cyngor at welliant**

- Drwy hyfforddi rhagor o staff y cyngor a gweithwyr cefnogi i roi cyngor ar hawliau lles sy'n briodol i'w rôl, bydd gennym fwy o allu ac adnoddau i helpu pobl a chleientiaid i gael y budd-daliadau y mae ganddynt hawl iddynt, mwyafu eu hincwm ac ymdopi â phroblemau sy'n gysylltiedig â budd-daliadau yn sgîl y diwygiadau lles.
- Bydd cynyddu nifer gweithwyr y cyngor sy'n cynilo gyda'r Undeb Credyd yn helpu i wella gallu ariannol undebau credyd ac annog mwy o bobl Abertawe i ymaelodi ac elwa o opsiynau credyd a chynilo cynaliadwy a fforddiadwy.
- Bydd cynyddu nifer tenantiaid y cyngor sy'n ymaelodi â'r Undeb Credyd yn eu helpu i addasu i'r diwygiadau lles presennol, rheoli eu harian a thalu eu rhent neu eu biliau'n brydlon mewn ymgais i'w helpu i osgoi mynd i ôl-ddyledion rhent ac anawsterau ariannol. Mae darparu cyngor a chefnogaeth ariannol yn ffordd o osgoi'r angen i droi tenantiaid allan o'u cartrefi o ganlyniad i ôl-ddyledion rhent oherwydd dyled.
- Bydd helpu i atal dyled a digartrefedd yn helpu pobl i sicrhau sefydlogrwydd a diogelwch eu teuluoedd, diogelu eu hiechyd a'u lles ac atal eithrio cymdeithasol, yn ogystal â lleihau'r costau sy'n gysylltiedig â llety gwely a brecwast dros dro.

## Amcan Gwella D: Hyrwyddo opsiynau credyd a chynilo fforddiadwy a helpu pobl i fwyafu eu hincwm a'u hawliau.

### Hunanasesiad

Cyflawnwyd yr amcan gwella hwn yn fras yn ôl y dystiolaeth ganlynol:

Mesurau Llwyddiant - cyfraniad y cyngor at welliant	Canlyniad - y mae'r cyngor yn cyfrannu ato	Rhagamcaniad 2013/14	Canlyniad 2013/14	Canlyniad 2012/13	Sylw
Nifer staff y cyngor sydd wedi derbyn hyfforddiant mewn hawliau lles/cyngor ar fudd-daliadau	Mae cyfran fwy o drigolion Abertawe'n derbyn cyngor a chefnogaeth i sicrhau eu bod mewn sefyllfa well i dderbyn y budd-daliadau y mae ganddynt hawl iddynt.	650	580 COCH ↓	600	Cynigiwyd 662 o leoedd hyfforddi gyda 580 o bobl yn mynd i'r cyrsiau (cyfradd bresenoldeb 88%). Roedd pob cwrs yn llawn ond, oherwydd natur gwaith cyfranogwyr yr hyfforddiant, nid yw'n anarferol iddynt beidio â mynd neu orfod gadael yn gynnar os oes angen cefnogaeth ar gleient.
Nifer aelodau staff y cyngor sy'n cynilo gyda'r Undeb Credyd drwy ddidyniadau cyflogres	Mae'n helpu i gynyddu gallu ariannol a chynladwyedd tymor hwy'r undeb credyd ac mae hefyd yn sicrhau bod mwy o bobl yn gallu cael mynediad i opsiynau credyd a chynilo mwy cynaliadwy a fforddiadwy ac elwa ohonynt.	100	99 OREN ↑	56	Oherwydd gallu'r undeb credyd, ynghyd a nifer y cynhyrchion a'r wybodaeth mae'n eu cynnig mae'r niferoedd sydd wedi ymaelodi ag ef yn llai na'r disgwyl. Mae'r cyngor wedi dewis peidio â hyrwyddo cyfleoedd penodol oherwydd cyd-destun ehangach arbedion cyllidebol a staffio.

Mesurau Llwyddiant - cyfraniad y cyngor at welliant	Canlyniad - y mae'r cyngor yn cyfrannu ato	Rhagamcaniad 2013/14	Canlyniad 2013/14	Canlyniad 2012/13	Sylw
Nifer tenantiaid y cyngor sy'n ymaelodi â'r Undeb Credyd	Mae'n helpu tenantiaid i reoli eu harian a thalu eu rhent neu eu biliau'n brydlon mewn ymgais i'w hatal rhag mynd i ôl-ddyledion rhent ac anawsterau ariannol.	89	89 GWYRDD -	0	
Canran y gwarantau troi allan yn erbyn tenantiaid y cyngor oherwydd ôl-ddyledion rhent a gafodd eu hatal o ganlyniad i gefnogaeth a chymorth ariannol	Mae'n helpu tenantiaid y cyngor sydd mewn perygl o gael eu troi allan o ganlyniad i ôl-ddyledion rhent sy'n waeth oherwydd dyledion eraill, drwy gynnig cymorth a chynghor ariannol parhaus.	49%	77.13% GWYRDD ↑	49%	
Canran yr holl aelwydydd digartref posibl yr ataliwyd eu gwneud yn ddigartref am o leiaf 6 mis.	Mae'n helpu pobl i gynnal sefydlogrwydd a diogelwch ar gyfer eu teuluoedd, diogelu eu hiechyd a'u lles ac atal eithrio cymdeithasol, gan leihau'r costau sydd ynghlwm wrth ddarparu gwely a brecwast dros dro.	35%	53.56% GWYRDD ↑	49.32%	

Mae'r hunanasesiad manwl ar gael yn [www.abertawe.gov.uk](http://www.abertawe.gov.uk).

### Sut mae hyn yn cymharu ag awdurdodau lleol eraill yng Nghymru?

- Nifer staff y cyngor sydd wedi derbyn hyfforddiant mewn hawliau lles/cyngor ar fudd-daliadau
  - o Mae'r tabl ar y dudalen nesaf yn ystyried perfformiad Abertawe wrth ddarparu hyfforddiant ym maes hawliau lles/trechu tlodi, gan ei gymharu â thri awdurdod lleol arall sy'n cyflogi ymgynghorwyr hawliau lles yn uniongyrchol.

<b>Awdurdod Lleol</b>	<b>Nifer y cyrsiau hyfforddi</b>	<b>Nifer y Bobl</b>
Abertawe	31	580
Sir Ddinbych	14	407
Wrecsam	12	190
Castell-nedd Port Talbot	5	133

- Nifer aelodau staff y cyngor sy'n cynilo gyda'r Undeb Credyd drwy ddidyniadau cyflogres
  - o Mae'r tabl isod yn dangos sut mae nifer staff Cyngor Abertawe sy'n cynilo gyda Benthyciadau a Chynilion Abertawe (LASA) drwy ddidyniadau o'r gyflogres yn cymharu ag undebau credyd eraill.

<b>Undeb Credyd</b>	<b>Nifer Staff Awdurdodau Lleol sy'n Cynilo drwy Ddidyniadau o'r Gyflogres</b>
LASA	99
Caerdydd a'r Fro	1600*
Aberhonddu a'r Dosbarth	59
Torfaen a Sir Fynwy	273

\* Sylwer bod Undeb Credyd Caerdydd a'r Fro wedi cael ei sefydlu'n benodol fel cynllun cynilo ar gyfer staff y cyngor.

- Ar hyn o bryd, nid oes dangosyddion cenedlaethol ar gael i gymharu perfformiad yn y meysydd canlynol:
  - dd) nifer tenantiaid y cyngor sy'n ymaelodi ag Undeb Credyd
  - e) canran y gwarantau troi allan yn erbyn tenantiaid y cyngor oherwydd ôl-ddyledion rhent a gafodd eu hatal o ganlyniad i gefnogaeth a chymorth ariannol.

Fodd bynnag, i'n helpu i barhau i wella gwasanaethau, rydym yn cydgysylltu â sefydliadau tai eraill i rannu gwybodaeth a data perthnasol.

- Canran yr holl aelwydydd digartref posibl yr ataliwyd rhag eu gwneud yn ddigartref am o leiaf 6 mis:
  - o Mae'r cyngor wedi cynyddu canran yr aelwydydd yr ataliwyd rhag eu gwneud yn ddigartref am o leiaf 6 mis 30% yn y tair blynedd diwethaf; serch hynny, mae'r canlyniad o **53.6%** ar gyfer 2013/14 yn ein rhoi yn y 18<sup>fed</sup> safle o 22 o gynghorau yng Nghymru ac yn cymharu â chyfartaledd Cymru, 66.4%.
  - o Derbynnir yn eang, fodd bynnag, fod pob cyngor yn amrywio'n fawr o ran sut mae'n dehongli'r canllawiau, sy'n golygu ei bod yn anodd gwneud cymhariaeth ystyrlon. Fodd bynnag, mae Cyngor Abertawe wedi atal digartrefedd am 6 mis eleni ar gyfer 1474 o aelwydydd, sef y ffigur uchaf erioed a gyflawnwyd gan y cyngor.

## **Dd. Gwella Tai a Chyflenwad Tai er mwyn cynyddu argaeledd tai fforddiadwy o ansawdd da.**

### **Pam mae hwn yn Amcan Gwella**

Ceir tueddiadau allweddol a chanddynt oblygiadau ar gyfer yr angen i wella tai a chyflenwad tai, yn enwedig tai fforddiadwy.

#### **1. Newidiadau demograffig<sup>2</sup>:**

- Poblogaeth Abertawe ar hyn o bryd yw 239,600 (canol 2012), ac mae wedi tyfu dros un ar ddeg o flynyddoedd yn olynol ers 2001. Mae nifer yr aelwydydd yn Abertawe wedi cynyddu oddeutu 9,000 (+10%) rhwng 2001 a 2011, gyda'r twf mwyaf mewn aelwydydd pobl sengl. Disgwylir i'r tueddiadau hyn barhau.

#### **2. Cyflwr tai:**

- Yn genedlaethol, cysylltir cyflwr tai â hyd at 50,000 o farwolaethau ac oddeutu 0.5 miliwn o achosion salwch y mae angen triniaeth feddygol arnynt, ar draws y DU. Mae cyflwr tai gwael yn effeithio mwy ar aelwydydd ag incwm isel a phobl hŷn.
- Mae gwella a moderneiddio'r 13,600 o dai a fflatiau sy'n eiddo i'r cyngor fel eu bod yn bodloni Safon Ansawdd Tai Cymru (WHQS) yn un o nodau polisi allweddol y cyngor. Mae WHQS yn ddiffiniad rhesymol o ansawdd tai cymdeithasol, a'i nod yw gwella, nid yn unig adeiledd cartrefi, ond hefyd safon yr amwynderau mewnol, yr amgylchedd ehangach o amgylch y tai a sut caiff y stoc ei rheoli.

### **Cyfraniad y cyngor at welliant**

- Nid oes digon o dai fforddiadwy yn Abertawe i fodloni'r galw; felly, drwy ddarparu rhagor, byddwn yn diwallu'r angen hysbys hwn ac yn cyfrannu at leihau digartrefedd a nifer y bobl sy'n cael eu gorfodi i fyw mewn llety anaddas a/neu anfforddiadwy.
- Mae'r cyngor am leihau nifer y cartrefi gwag sydd ganddo a manteisio i'r eithaf ar ei stoc tai fel bod cynifer ohonynt â phosib yn cael eu meddiannu.
- Mae'n helpu i leihau nifer y tai gwag sydd gan y cyngor os yw tenantiaid yn cael cymorth i gynnal eu tenantiaethau, gan ddarparu sefydlogrwydd i'w teuluoedd a chymunedau cydlynol i fyw ynddynt.

---

<sup>2</sup> *Asesiad Anghenion Strategol* Bwrdd Gwasanaethau Lleol Abertawe (2013)

## Amcan Gwella Dd - Gwella tai a chyflenwad tai er mwyn cynyddu argaeledd tai fforddiadwy o ansawdd da

### Hunanasesiad

Cyflawnwyd yr amcan gwella hwn yn rhannol, ar sail y dystiolaeth ganlynol:

Mesurau Llwyddiant - cyfraniad y cyngor at welliant	Canlyniad - y mae'r cyngor yn cyfrannu ato	Rhagamcaniad 2013/14	Canlyniad 2013/14	Canlyniad 2012/13	Sylw
Nifer y cartrefi gwag sydd gan y cyngor	Helpu i ddiwallu'r angen am dai drwy sicrhau bod cynifer o dai'r cyngor â phosib yn cael eu meddiannu.	255	220 <b>GWYRDD</b> ↑	600	
Nifer yr unedau tai fforddiadwy newydd a ddarparwyd.	Helpu i ddiwallu angen hysbys am dai fforddiadwy.	473	208 <b>COCH</b> ↑	50	Er y ddarparwyd mwy o unedau tai fforddiadwy o'i gymharu â 2012/13, ni chyflawnwyd rhagamcaniad 2013/14 oherwydd y dirwasgiad economaidd, gweithgarwch adeiladu a gostyngiad yn y Grant Tai Cymdeithasol. Cynhelir ymchwil bellach i fodelau newydd o ddarparu tai drwy fodelau ariannu gwahanol.
Canran tenantiaid y cyngor sy'n aros yn eu tenantiaeth am fwy na 2 flynedd.	Helpu i fanteisio i'r eithaf ar y stoc tai a helpu tenantiaid i gynnal eu tenantiaethau, gan wella sefydlogrwydd eu teuluoedd a chreu cymunedau mwy cynaliadwy a chydlynol i fyw ynddynt	77.5%	76.89% <b>OREN</b> ↓	77%	Yn ystod 2013/14, symudodd nifer sylweddol o denantiaid i'r sector rhentu preifat, gan adael eu cartrefi cyngor o ganlyniad i effaith y diwygiadau lles. Bydd gwaith i helpu tenantiaid i gynnal eu tenantiaethau, er enghraifft drwy gyngor ariannol a hyrwyddo cynlluniau cyfnewid eiddo, yn parhau.

Mae'r hunanasesiad manwl ar gael yn [www.abertawe.gov.uk](http://www.abertawe.gov.uk).

### **Sut mae hyn yn cymharu ag awdurdodau lleol eraill yng Nghymru?**

- Nifer cartrefi'r cyngor sy'n wag.
  - o Nid oes data cymharol ar gael ynghylch nifer y cartrefi cyngor sy'n wag yn genedlaethol.
  - o Er y cysylltwyd â nifer o gynghorau yng Nghymru at ddibenion meincnodi, derbyniwyd gwybodaeth gan dri yn unig, gyda rhai'n nodi nad ydynt yn cadw'r wybodaeth hon bellach.
  - o Roedd yr wybodaeth a dderbyniwyd yn dangos cyfraddau cartrefi gwag o 1.67% (121 o gartrefi gwag); 1% (60 o gartrefi gwag) ac 1.6% (59 o gartrefi gwag). Mae canlyniad Abertawe, sef 1.62%, yn cymharu'n dda â dau o'r rhain; awdurdod gwledig yw'r cyngor sydd â chyfradd cartrefi gwag o 1% felly nid yw'r gymhariaeth hon yn ystyrlon iawn. Mae cyflenwad a galw, yn ogystal â chyflwr y stoc, yn debygol o fod yn wahanol yn y ddau gyngor arall yn ngogledd Cymru a Bro Morgannwg.
  
- Nifer yr unedau tai fforddiadwy newydd a ddarparwyd.
  - o Mae prinder tai fforddiadwy'n broblem genedlaethol. Mae'r awdurdod yn aelod o grŵp Strategaeth Tai Cymdeithas Llywodraeth Leol Cymru, lle mae swyddogion yn cwrdd ar draws Cymru i rannu arfer gorau a thrafod materion sy'n ymwneud â darparu tai fforddiadwy.
  - o Mae'n anodd cymharu awdurdodau. Mae nifer o ffactorau'n effeithio ar ddarparu unedau tai fforddiadwy, gan gynnwys lefel y grant a ddyrennir i bob awdurdod, yr anghenion cymharol a gwahaniaethau rhwng economïau rhanbarthol.
  - o Bu Bwrdd Craffu Cymunedau Cryfach a Mwy Diogel y cyngor yn ystyried sut mae'r cyngor yn darparu unedau tai fforddiadwy newydd. Cytunodd y Cabinet ar argymhellion y Bwrdd ym mis Tachwedd 2013. Mae'r camau gweithredu'n cael eu rhoi ar waith, e.e. archwilio cyfleoedd i ddatblygu modelau tai ar y cyd â sefydliadau neu bartneriaethau allanol.
  
- Tenantiaid y cyngor sy'n aros yn eu tenantiaeth am fwy na 2 flynedd.
  - o Nid oes data cymharol ar gael yn genedlaethol i feincnodi'n perfformiad yn erbyn cynghorau eraill.



## **E. Helpu pobl i fabwysiadu a datblygu ffyrdd iach a chynaliadwy o fyw er mwyn gwella eu hiechyd.**

### **Pam mae hwn yn Amcan Gwella**

Ceir tueddiadau allweddol a chanddynt oblygiadau ar gyfer yr angen i helpu pobl i fabwysiadu a datblygu ffyrdd iach o fyw er mwyn gwella eu hiechyd.

#### **1. Marwolaeth Gynamserol<sup>3</sup>:**

- Yn unol â gweddill y DU, cafwyd tuedd am i lawr mewn marwolaeth gynamserol (dan 75 oed) o bob achos yn Abertawe. Fodd bynnag, mae cyfraddau marwolaeth gynamserol yn Abertawe wedi parhau'n uwch na chyfartaledd Cymru.

#### **2. Gordewdra:**

- Yn Abertawe, adroddir bod dros hanner y boblogaeth sy'n oedolion (57%) dros eu pwysau neu'n ordew, sydd wedi cynyddu 5 pwynt canran ers 2003/04. Yn Abertawe, 32% o bobl yn unig sy'n bwyta'r swm o ffrwythau a llysiau a argymhellir bob dydd.

#### **3. Gweithgarwch corfforol:**

- Mae ffigurau ar gyfer 2011/12 yn dangos bod canran (26%) yr oedolion yn Abertawe sy'n cyflawni'r lefelau gweithgarwch corfforol a argymhellir yn parhau'n is na chyfartaledd Cymru (29%) ac mae'r awdurdod hwn ymysg y pedwar awdurdod lleol gwaethaf yng Nghymru.

### **Cyfraniad y cyngor at welliant**

- Er mwyn hyrwyddo ffyrdd iachach o fyw ymhellach, hoffai'r cyngor annog mwy o bobl ifanc rhwng 11 ac 16 oed i barhau â'u gweithgareddau corfforol neu chwaraeon y tu allan i'r ysgol er mwyn gwella cyfranogiad parhaus mewn gweithgareddau iach.
- Yn yr un modd, os llwyddir i gynyddu % y plant sy'n gallu nofio erbyn 11 oed, byddant yn llai tebygol o foddi a byddant hefyd yn dysgu sgil bywyd sy'n hwyl ac yn cyfrannu at ffordd iach o fyw.
- Ar ben arall y sbectrwm, hoffai'r cyngor weld mwy o bobl sydd wedi cael eu cyfeirio at raglen ymarfer corff y cyngor gan eu meddygon teulu'n parhau'n actif ar ôl 12 mis er mwyn dangos eu bod wedi mabwysiadu ffordd iachach o fyw.
- Bydd cynyddu nifer y lleoedd tyfu'n annog pobl i dyfu eu bwyd eu hunain, gan eu helpu i ymdopi â phrisiau bwyd cynyddol, annog hunangynhaliath, darparu gweithgaredd iach a hyrwyddo bwyta'n iachach.
- Bydd cynyddu % y disgyblion ysgol sy'n bwyta prydau ysgol am ddim yn cynorthwyo dysgu ac yn helpu i sicrhau lles disgyblion yn y dyfodol.

---

<sup>3</sup> *Asesiad Anghenion Strategol* (2012) Bwrdd Gwasanaethau Lleol Abertawe

## Amcan Gwella E - Helpu pobl i fabwysiadu a datblygu ffyrdd iach a chynaliadwy o fyw er mwyn gwella eu hiechyd

### Hunanasesiad

Cyflawnwyd yr amcan gwella hwn yn fras yn ôl y dystiolaeth ganlynol:

Mesurau Llwyddiant - cyfraniad y cyngor at welliant	Canlyniad - y mae'r cyngor yn cyfrannu ato	Rhagamcaniad 2013/14	Canlyniad 2013/14	Canlyniad 12/13	Sylw
Canran y plant 11 i 16 oed sy'n cymryd rhan mewn 20 neu fwy o weithgareddau corfforol neu chwaraeon allgyrsiol yn ystod y flwyddyn ysgol	Annog mwy o bobl ifanc rhwng 11 ac 16 oed i barhau â'u gweithgareddau corfforol neu chwaraeon y tu allan i gwricwlwm yr ysgol er mwyn gwella cyfranogiad parhaus a hyrwyddo ffyrdd iachach o fyw.	9%	6.12% <b>COCH</b> ↓	9%	Yn bennaf oherwydd gostyngiad yn nifer y cyfleoedd sydd ar gael o ganlyniad i brinder staff i'w cyflwyno. Mae hyn wedi'i ddatrys bellach.
Canran y disgyblion Blwyddyn 6 (11 oed) sy'n cymryd rhan yn y rhaglen nofio ysgolion ac sy'n gallu nofio i'r safon ofynnol.	Bydd plant yn ddiogelach ger dŵr a byddant yn dysgu sgil bywyd a fydd yn hwyl ac yn cyfrannu at fabwysiadu ffordd iach o fyw.	93%	88.72% <b>OREN</b> ↑	87%	Mae'r faith na chyflawnwyd y rhagamcaniad yn gysylltiedig â pherfformiad is na'r cyfartaledd gan ysgolion â chyfrannau uchel o ddisgyblion BME a grwpiau eraill sy'n anodd eu cyrraedd. Mae camau gweithredu i fynd i'r afael â hyn y flwyddyn nesaf yn cynnwys gweithio'n agosaf gyda'r ysgolion, rhieni a grwpiau cymunedol i hyrwyddo pwysigrwydd y gwersi hyn ac adolygu opsiynau i geisio cynyddu cyfleoedd nofio i grwpiau BME.

Mesurau Llwyddiant - cyfraniad y cyngor at welliant	Canlyniad - y mae'r cyngor yn cyfrannu ato	Rhagamcania d 2013/14	Canlyniad 2013/14	Canlyniad 12/13	Sylw
Nifer y bobl sy'n parhau i gymryd rhan mewn gweithgareddau corfforol 12 mis ar ôl cael eu cyfeirio gan eu meddygon ac sy'n nodi bod eu hiechyd wedi gwella.	I ddangos bod cyfranogwyr wedi mabwysiadu ffordd iachach o fyw.	53%	74.06% <b>GWYRDD</b> ↑	51%	
Nifer y safleoedd a ddefnyddir gan gymunedau i dyfu a chynhyrchu bwyd	I annog pobl i dyfu eu bwyd iach eu hunain er mwyn hyrwyddo bwyta'n iachach, ymdopi â phrisiau bwyd cynyddol a helpu i drechu tlodi.	21	28 <b>GWYRDD</b> ↑	16	
Canran y disgyblion sy'n hawlio prydau ysgol am ddim a) ysgolion cynradd	I gynorthwyo dysgu a helpu i sicrhau lles disgyblion yn y dyfodol.	79%	Dim data.	77%	Nid oedd data ar gael ar adeg llunio'r adroddiad.
Canran y disgyblion sy'n hawlio prydau ysgol am ddim b) ysgolion uwchradd		66%	63.44% <b>OREN</b> ↓	64%	

Mae'r hunanasesiad manwl ar gael yn [www.abertawe.gov.uk](http://www.abertawe.gov.uk).

### Sut mae hyn yn cymharu ag awdurdodau lleol eraill yng Nghymru?

- Disgyblion 11-16 oed sy'n cymryd rhan mewn 20 neu fwy o weithgareddau corfforol neu chwaraeon allgyrsiol:
  - o Ac eithrio'r gostyngiad dros dro a welwyd yn y ffigurau a adroddwyd eleni (6%), sy'n deillio'n bennaf o brinder staff cyflwyno sydd bellach wedi cael ei ddatrys, mae canlyniadau Abertawe fel arfer (canlyniad Abertawe 2012/13: 9%) cystal ag awdurdodau metropolitan lleol eraill (fffigurau 2013/14: Caerdydd - 9%; Wreccsam 9%; Casnewydd 13%; Bro Morgannwg 8%).

- Yn ôl y rhagamcan ar gyfer 2014/15 (cofnodwyd ym mis Gorffennaf 2014), disgwylir i'r perfformiad fod ar y trywydd iawn i gyflawni 11%, sy'n uwch na'r targed. Fodd bynnag, cafwyd lefelau uwch o berfformiad yn ystod tymhorau ysgol unigol mewn rhai awdurdodau lleol. Caiff hyn ei drafod yng nghyfarfod nesaf Grŵp Pobl Ifanc Actif Gorllewin a Chanolbarth Cymru i rannu arfer gorau.
  
- Disgyblion blwyddyn 6 (11 oed) sy'n gallu nofio i'r safon ofynnol
  - Mae'r unig ddata cymharol sydd ar gael yn berthnasol i'r flwyddyn ysgol flaenorol, 2012/13. Mae Abertawe'n cymharu'n weddol dda ac mae yn nhraean uchaf (7fed) yr awdurdodau lleol, gyda pherfformiad sylweddol uwch na'r cyfartaledd cenedlaethol, 74%.
  - O'i gymharu ag awdurdodau dinas eraill, Abertawe sy'n perfformio orau (Caerdydd 53%; Casnewydd 65%).
  - Er y disgwylir i ganlyniad y flwyddyn nesaf ostwng yn sylweddol (-8%) bydd Abertawe ymysg yr awdurdodau sy'n perfformio orau o hyd. Fodd bynnag, bydd angen mynd i'r afael â'r duedd am i lawr hon yn ystod 2014/15, yn bennaf drwy weithio'n agosach gydag ysgolion â chanrannau uchel o ddisgyblion o leiafrifoedd du ac ethnig a grwpiau eraill sy'n anodd eu cyrraedd.
  
- Cynllun Cyfeirio gan Feddyg Teulu
  - Er mai cynllun cenedlaethol yw'r cynllun cyfeirio gan feddyg teulu (NERS), nid oes data ar gael ar hyn o bryd at ddiben cymharu canran y cleientiaid sy'n parhau'n actif ar ôl 12 mis.
  - Fodd bynnag, mae Abertawe'n cymharu'n dda ag awdurdodau lleol eraill o ran gweithredu'r cynllun. Er enghraifft, mae Abertawe'n 3<sup>ydd</sup> o 22 o awdurdodau lleol ar gyfer y nifer sy'n cael eu cyfeirio at y cynllun gan ymarferwyr iechyd (Abertawe 2,091; cyfartaledd Cymru 1,424). Mae Abertawe yn y chwarterel uchaf (5<sup>ed</sup> safle) o ran nifer y bobl (569) sy'n cwblhau'r cynllun 16 wythnos. O ran canran yr holl bobl sy'n cael eu cyfeirio (27%), mae ei berfformiad cystal â Chaerdydd (27%) a chyfartaledd Cymru (28%). Mae gwasanaeth Abertawe yn rhan o'r grŵp cenedlaethol o gydlynwyr cyfeiriadau ymarfer corff sy'n trafod ac yn rhannu arfer gorau.
  
- Lleoedd tyfu
  - Er nad oes unrhyw ymarfer meincnodi wedi'i gynnal, mae Abertawe'n datblygu enw'n genedlaethol fel Awdurdod arloesol sy'n flaenllaw wrth ddatblygu arfer gorau ym maes 'tyfu cymunedol'.
  - Hyd y gwyddom, nid oes unrhyw awdurdod lleol arall wedi darparu arian na wedi sefydlu tîm o swyddogion arbennig i ddatblygu lleoedd tyfu newydd.
  - Yn ystod y flwyddyn, cawsom gais i drefnu ymweliad gan swyddogion Llywodraeth Cymru a oedd yn ystyried newid y ddeddfwriaeth sy'n berthnasol i ddarparu rhandiroedd a thir ar gyfer tyfu cymunedol. Roedd yr ymweliad yn hynod lwyddiannus ac mae wedi cyfeirio trafodaethau llywodraeth ganolog yn sylweddol. Yn sgîl hyn bu Gweinidog Diwylliant a

Chwaraeon ym ymweld â Gerdd Gymunedol y Vetch i glywed sut cafodd y prosiect ei ddatblygu ac am ei effaith ar y gymuned a oedd yn ymwneud ag ef.

- Prydau ysgol am ddim
  - Er nad yw'r ffigurau diweddaraf ar gael, yn ôl y ffigurau diwethaf sydd ar gael (2012/13), roedd 26% o'r rhai sydd â hawl i gael prydau ysgol am ddim yn Abertawe wedi cael brechwast o'i gymharu â chyfartaledd Cymru, sef 23.5%.
  - Rydym yn aros am ganran y disgyblion ysgolion cynradd ac uwchradd a fu'n hawlio prydau ysgol am ddim ar gyfer 2013/14. Mae ffigurau'r gorffennol yn dangos cynnydd o 3% mewn ysgolion cynradd rhwng 2011/12 a 2012/13 a chynnydd o 2% mewn ysgolion uwchradd rhwng 2011/12 a 2012/13.

## **F. Mae pobl yn ddiogel, yn iach ac yn cael eu cefnogi i fyw'n annibynnol (Gwasanaethau i Oedolion)**

### **Pam mae hwn yn Amcan Gwella**

Gwelwyd newidiadau allweddol mewn tueddiadau demograffig a disgwyliadau pobl o ofal cymdeithasol ac mae gan y rhain oblygiadau ar gyfer newid darpariaeth gwasanaethau gofal cymdeithasol i oedolion.

#### **1. Anghenion newidiol:**

- Mae'r pwysau ar adnoddau gofal cymdeithasol yn cynyddu ac yn debygol o gynyddu ymhellach wrth i effeithiau poblogaeth sy'n heneiddio ddod i'r amlwg.
- Ar y cyd â'r newidiadau demograffeg hyn, ceir gostyngiadau mewn cyllid cyhoeddus ac, ar yr un pryd, mae disgwyliadau pobl y mae angen gofal cymdeithasol arnynt yn cynyddu.
- O ganlyniad, bydd yr angen am wasanaethau ymatebol a phrydlon, sydd wedi'u teilwra i ddiwallu anghenion a dewisiadau pobl, yn cynyddu. Yn ogystal â hyn, bydd angen dangos gwelliant parhaus o ran cydbwysedd gofal gyda'r pwyslais yn fwy ar gefnogi pobl i fod yn annibynnol.
- Mae'r newid hwn i roi mwy o bwyslais ar annibyniaeth gynyddol yn cyd-fynd â'r cyd-destun cenedlaethol a amlinellir mewn dogfennau megis Gwasanaethau Cymdeithasol Cynaliadwy a'r *Bil Gwasanaethau Cymdeithasol a Llesiant (Cymru)*, a thrwy fentrau rhanbarthol megis y model gwasanaethau gofal canolraddol sy'n cael ei ddatblygu ar hyn o bryd gan bartneriaid Bae'r Gorllewin.

#### **2. Cyfraniad y cyngor at welliant<sup>4</sup>:**

- Er mwyn i wasanaethau gofal cymdeithasol fod yn gynaliadwy, yn lleol ac yn genedlaethol, sylweddolir bod 'rhaid gwneud pethau'n wahanol' ac mae angen ymagwedd fwy blaengar at gyflwyno gwasanaethau.
- I'r perwyl hwn, mae'r cyngor yn ystyried datblygu nifer o fodelau o ddarparu gwasanaethau sy'n wahanol i'r mathau mwy traddodiadol o ofal preswyl a nyrsio. Er enghraifft, mae'r cyngor wedi cyflwyno gwasanaethau sy'n canolbwyntio ar ailalluogi ac ailsefydlu er mwyn i bobl allu byw yn eu cymunedau cyhyd â phosib.
- Mae'r cyngor yn gweithio gyda phartneriaid Bae'r Gorllewin hefyd i ddatblygu gwasanaethau gofal canolraddol ymateb cyflym. Mae gweithio ar y cyd â phartneriaid iechyd wedi'i ei gyflwyno eisoes drwy Dîm Gofal Integredig Gŵyr, sef y tîm peilot. Drwy'r fenter ar y cyd hon, a ddechreuodd ym mis Hydref 2013, mae ymarferwyr gofal cymdeithasol ac iechyd proffesiynol o Wasanaethau Cymdeithasol Cyngor Abertawe a Bwrdd Iechyd PABM yn cydweithio i ddarparu gofal a chefnogaeth i drigolion Gŵyr.
- Mae'r Gwasanaethau Cymdeithasol i Oedolion hefyd wedi canolbwyntio ar ddatblygu adnoddau cymunedol mwy effeithiol i gefnogi pobl hŷn ac annog mwy o bobl i'w defnyddio. Mae gwasanaethau fel hyn ar gael i bawb yn aml (h.y. nid oes angen asesiad i'w defnyddio).

<sup>4</sup> *Asesiad Anghenion Strategol Bwrdd Gwasanaethau Lleol Abertawe (2013)*

## Amcan Gwella F - Mae pobl yn ddiogel, yn iach ac yn cael eu cefnogi i fyw'n annibynnol (Gwasanaethau i Oedolion)

### Hunanasesiad

Cyflawnwyd yr amcan gwella hwn yn fras yn ôl y dystiolaeth ganlynol:

Mesurau Llwyddiant - cyfraniad y cyngor at welliant	Canlyniad - y mae'r cyngor yn cyfrannu ato	Rhagamcaniad 2013/14	Canlyniad 2013/14	Canlyniad 2012/13	Sylw
Canran yr achosion lle mae'r risg wedi cael ei rheoli (diogelu oedolion diamddiffyn)	Meithrin cyfrifoldeb ar y cyd am ddiogelu ymhlith ein holl aelodau staff a chynyddu'r gallu i ymdopi â galw cynyddol gan boblogaeth sy'n heneiddio.	92%	93.29% <b>GWYRDD</b> ↑	92%	
Canran y bobl a gefnogwyd i fod yn annibynnol	Hyrwyddo annibyniaeth, diogelwch ac urddas defnyddwyr gwasanaeth	87%	83.99% <b>OREN</b> ↑	83.3%	Dyma'r flwyddyn lawn gyntaf pan aseswyd pobl ar sail cymhwysedd ar gyfer gwasanaethau cyfarpar. O ganlyniad, roedd llai o bobl yn derbyn gwasanaethau yn y gymuned ac mae hyn wedi effeithio ar y canlyniad. Byddwn yn parhau â'n hymdrechion i leihau gofal preswyl a, thrwy ddarparu'r gwasanaeth ailalluogi i fwy o bobl, byddwn yn cynyddu nifer y bobl sy'n gallu byw'n annibynnol gartref.
Canran y cleientiaid sy'n dychwelyd adref ar ôl ailalluogi	Lleihau'r angen i dderbyn pobl i'r ysbyty a gofal preswyl, gan wella'r canlyniadau ar gyfer cleientiaid a lleihau costau.	Gweler y sylwadau	53.90%	Dd/B	Mesur newydd yw hwn a gyflwynwyd yn 2013/14, felly ni ddarparwyd unrhyw ragamcanion.

Mesurau Llwyddiant - cyfraniad y cyngor at welliant	Canlyniad - y mae'r cyngor yn cyfrannu ato	Rhagamcaniad 2013/14	Canlyniad 2013/14	Canlyniad 2012/13	Sylw
Nifer cyfartalog y diwrnodau gwaith rhwng cwblhau'r cynllun gofal a darparu a/neu osod cymhorthion/offer	Darparu gofal o ansawdd da sy'n canolbwyntio ar y person a gwell canlyniadau i ddefnyddwyr gwasanaeth sydd hefyd yn fwy cynaliadwy yn ariannol na gofal preswyl tymor hir.	7 niwrnod	7.29 diwrnod <b>OREN</b> ↑	7.32 ddiwrnod	Mae'r perfformiad ymysg y gorau a welwyd yn y blynyddoedd diweddar, er gwaethaf yr effaith ar y gwasanaeth oherwydd y pwyslais ar eitemau cyfarpar mwy sylweddol a chritigol (e.e. gwelyau arbenigol). Mae'r rhain yn lleihau'r gallu i ddarparu eitemau cyfarpar llai.

Mae'r hunanasesiad manwl ar gael yn [www.abertawe.gov.uk](http://www.abertawe.gov.uk)

### Sut mae hyn yn cymharu ag awdurdodau lleol eraill yng Nghymru?

- Canran yr achosion lle mae'r risg wedi cael ei rheoli (diogelu oedolion diamddiffyn)
  - o Mae ein perfformiad ym maes diogelu a rheoli risg wedi bod yn gryf eleni: ein canlyniad diwedd y flwyddyn oedd 93.29%, sydd ychydig yn uwch na chanlyniad 2012/13 (92%).
  - o Mae'r data cymharol o 2013/14 yn dangos bod Abertawe yn yr 16<sup>eg</sup> safle yn y 22 o awdurdodau lleol yng Nghymru o ran rheoli risg.
  - o Wrth ystyried ein perfformiad, dylid sylwi nad oes modd cyflawni 100% bob amser: mewn rhai sefyllfaoedd, mae'n rhaid rhoi'r cyfle i oedolyn cymwys wneud ei ddewisiadau ei hun ynghylch risg.
  
- Canran y bobl a gefnogwyd i fod yn annibynnol
  - o Mae Dinas a Sir Abertawe wedi cyflawni canlyniadau da ym maes cefnogi oedolion dan 65 oed yn y gymuned: mae'r dangosydd sy'n mesur hyn yn nodi perfformiad ardderchog ar gyfer 2013/14 (97.4%) ac, yn 2012/13, cyflawnwyd yr ail ganlyniad gorau yng Nghymru.
  - o I'r rhai dros 65 oed, mae'r cynnydd yn nifer y bobl hyn fregus eisoes wedi effeithio ar gyfradd gyffredinol darparu gwasanaethau. Dyma'r flwyddyn lawn gyntaf pan aseswyd defnyddwyr gwasanaethau cyfarpar ar sail cymhwysedd. O ganlyniad, roedd llai o bobl yn derbyn gwasanaethau yn y gymuned ac mae hyn wedi effeithio ar y canlyniad.



- Yn gyffredinol, mae'r darlun cenedlaethol sy'n seiliedig ar y data cymharol sydd ar gael (2012-2013) yn dangos bod perfformiad Abertawe ym maes cefnogi pob grŵp yn y gymuned yng nghanol y tabl ac yn agos at gyfartaledd Cymru
- Canran y cleientiaid sy'n dychwelyd adref ar ôl ailalluogi
- Nifer cyfartalog y diwrnodau gwaith rhwng cwblhau'r cynllun gofal darparu a/neu osod cymhorthion/offer
  - Mae'r dangosyddion ar gyfer ailalluogi a chyfarpar yn benodol i Abertawe - nid oes unrhyw ddata cenedlaethol cymharol ar gael.

# **Amcan Gwella Ff - Lleihau gwastraff a chynyddu ailgylchu drwy hyrwyddo, gweithio gydag eraill a thrwy dargedu ardaloedd â chyfradd ailgylchu isel**

## **Pam mae hwn yn Amcan Gwella**

Ceir materion allweddol a chanddynt oblygiadau ar gyfer yr angen i helpu pobl i ailgylchu mwy o'u gwastraff.

### **1. Strategaeth Gwastraff Genedlaethol:**

- Mae awdurdodau lleol yn wynebu mesurau deddfwriaethol a pholisi sylweddol, gan gynnwys targedau ailgylchu a chompostio gorfodol a'r trethi a'r dirwyon os nad ydynt yn cael eu cyflawni. Y targed statudol ar gyfer cynyddu swm y gwastraff dinesig sy'n cael ei ailgylchu neu ei gompostio erbyn 2013/14 yw 52%; bydd hyn yn cynyddu i 58% erbyn 2015/16
- Mae safleoedd tirlenwi bron yn llawn a bydd treth tirlenwi'r DU'n cynyddu £8 y tunnell tan 2014, nes bod cost tirlenwi a'r dewisiadau amgen yn gyfartal; ymhen amser, bydd tirlenwi'n ddrutach na dulliau gwaredu eraill.

### **2. Perfformiad lleol a chenedlaethol:**

- Mae perfformiad y cyngor ym maes cynyddu ailgylchu wedi gwella'n gyson dros y blynyddoedd diwethaf. Fodd bynnag, o'i gymharu ag awdurdodau lleol eraill yng Nghymru, bu perfformiad Abertawe'n sylweddol is na chyfartaledd Cymru; roedd y cyngor yn yr 20<sup>fed</sup> safle yng Nghymru yn 2012/13.
- Mae strategaeth datblygu gwasanaeth gwastraff y cyngor yn rhychwantu 15 mlynedd i ddangos sut byddwn yn cyflawni'r gyfradd ailgylchu uwch o 70% erbyn 2025.
- Tan fis Awst, roedd prif safle tirlenwi'r cyngor, Tir John, ynghyd â safleoedd ailgylchu eraill yn y ddinas, yn cael eu rheoli gan Swansea Waste Disposal, cwmni a chanddo berthynas hyd braich â'r cyngor.
- Fodd bynnag, ers mis Awst, y cyngor sy'n gyfrifol yn uniongyrchol am y gwasanaethau hyn. Bydd hyn yn rhoi mwy o hyblygrwydd i'r cyngor i ddatblygu a gwella ei wasanaethau ailgylchu, cynyddu'r potensial ar gyfer bwrw targedau ailgylchu cenedlaethol a lwfansau tirlenwi heriol, drwy reoli'r gwasanaethau gwastraff o fewn y cyngor.

## **Cyfraniad y cyngor at welliant**

- Mae'r cyngor wedi bod yn annog pobl i ailgylchu, ailddefnyddio ac arbed eu gwastraff cartref.
- Mae'r cyngor wedi rhoi nifer o fentrau ar waith mewn ymgais i hwyluso hyn ac mae wedi llwyddo i gyflawni cynnydd blynyddol yn y gyfradd ailgylchu a lleihau swm y gwastraff a anfonir i safleoedd tirlenwi.
- Fodd bynnag, mae bwrw'r targedau statudol wedi bod yn her ac mae angen rhagor o waith er mwyn eu cyflawni o fewn yr amserlenni.

## Amcan Gwella Ff - Lleihau gwastraff a chynyddu ailgylchu drwy hyrwyddo, gweithio gydag eraill a thrwy dargedu ardaloedd â chyfradd ailgylchu isel

### Hunanasesiad

Cyflawnwyd yr amcan gwella hwn yn ôl y dystiolaeth ganlynol:

Mesurau Llwyddiant - cyfraniad y cyngor at welliant	Canlyniad - y mae'r cyngor yn cyfrannu ato	Rhagamcaniad 2013/14	Canlyniad 2013/14	Canlyniad 2012/13	Sylw
Canran yr achosion tipio anghyfreithlon yr hysbyswyd amdanynt a gliriwyd o fewn 5 niwrnod gwaith	Dylai gwella trefniadau casglu ac ailgylchu gwastraff gael effaith gadarnhaol ar leihau'r achosion o dipio anghyfreithlon a chyflymu'r broses o fynd i'r afael â digwyddiadau o'r fath.	92%	94.32% GWYRDD ↑	86.08%	
Canran y gwastraff dinesig sy'n cael ei aildddefnyddio, ei ailgylchu a'i gompostio	I gyflawni targedau gwastraff Llywodraeth Cymru, osgoi cosbau ariannol a helpu i gyfrannu at ddiogelu adnoddau prin	52%	53.30% GWYRDD ↑	47.94%	
Canran y gwastraff dinesig a anfonwyd i safleoedd tirlenwi		48%	45.13% GWYRDD ↑	49.71%	

Mae'r hunanasesiad manwl ar gael yn [www.abertawe.gov.uk](http://www.abertawe.gov.uk).

## Sut mae hyn yn cymharu ag awdurdodau lleol eraill yng Nghymru?

- Cafwyd gwelliant yng nghanran yr achosion o dipio anghyfreithlon a gliriwyd yn brydlon, o 86.08% yn 2012/13 i 94.32% yn 2013/14, sy'n cymharu â chyfartaledd Cymru o 95.03% ac yn rhoi Abertawe yn y 18<sup>fed</sup> safle yng Nghymru.
- Y gyfradd aildddefnyddio, ailgylchu a chompostio gyffredinol a gyflawnwyd yn 2013/14 oedd 52.8%, gan sicrhau bod yr awdurdod yn cyflawni'r targed statudol a bennwyd gan Lywodraeth Cymru, sef 52%.
- Mae ein cyfradd ailgylchu gwastraff sych wedi cynyddu o 31% i 35.4% yn 2013/14. Mae ein cyfradd gompostio, sef 17.14%, wedi cynyddu ychydig yn 2013/14 ond gwelwyd dylanwad y tywydd gwael sy'n effeithio ar dunellau gwastraff gwyrdd/gardd.
- Yn ôl y ffigurau amodol a gyhoeddwyd sy'n dangos canlyniadau'r 22 o awdurdodau lleol yng Nghymru ar gyfer 2013/14, mae Abertawe yn y 12<sup>fed</sup> safle ar gyfer ailgylchu gwastraff sych ac yn y 13<sup>eg</sup> safle ar gyfer compostio, sy'n rhoi Abertawe yn y 3<sup>ydd</sup> chwarterl yn gyffredinol.
- Y ffigur cyffredinol a gyflawnwyd gan awdurdodau yng Nghymru ar gyfer ailgylchu/compostio/aildddefnyddio yn 2013/14 oedd 54.33% a'r cyfraddau compostio ac ailgylchu gwastraff sych a gyflawnwyd oedd 18.9% a 34.2% yn y drefn honno.
- Mae'r awdurdod yn rhwydweithio ag awdurdodau eraill drwy'r amser i nodi arferion gweithio da a bu nifer o awdurdodau'n ymweld â ni er mwyn dysgu o'n profiad o sefydlu a rheoli'r 'siop aildddefnyddio' sy'n gwerthu eitemau y gellir eu haildddefnyddio.
- Ar hyn o bryd, rydym yn adolygu adroddiadau gwastraff awdurdodau eraill mewn ymgais i ganfod lle mae perfformiad economaidd da wedi'i gyflawni o ran cyfraddau cipio ac, yn 2014/15, rydym yn bwriadu cydgysylltu â'r awdurdodau sy'n perfformio orau er mwyn gwella'n perfformiad.
- Roedd yr arolwg o ganolfannau ailgylchu gwastraff cartref, a gynhaliwyd ar y cyd â WRAP<sup>5</sup>, yn ceisio nodi arferion gweithio da mewn awdurdodau eraill a sut gallem eu hymgorffori wrth reoli ein safleoedd ni. O ganlyniad, cyflwynwyd nifer o newidiadau, gan gynnwys swyddogion cwrdd a chyfarch, hyfforddiant ychwanegol i staff, arwyddion newydd a chynlluniau safleoedd gwell.

---

<sup>5</sup>Cwmni nid er elw yw WRAP sy'n cael ei ariannu gan lywodraethau Lloegr, Gogledd Iwerddon, yr Alban a Chymru. Mae'n gweithio gyda busnesau ac unigolion i'w helpu i elwa o fanteision lleihau gwastraff, datblygu cynhyrchion cynaliadwy a defnyddio adnoddau mewn modd effeithlon.

## Rhan 3 - Gweithio mewn partneriaeth ag eraill yn 2013/14

Bydd y cyngor bob amser yn ceisio cydweithredu â chynghorau eraill Cymru a phartneriaid er mwyn gwella gwasanaethau, rhannu gwybodaeth, manteisio ar arbenigedd a/neu ddarparu effeithlonrwydd ac arbed costau.

Mae'r cyngor yn gweithio ar y cyd ag eraill ar draws amrywiaeth eang o wasanaethau, felly nid yw'r rhestr hon yn gynhwysfawr; fodd bynnag, dyma'r partneriaethau allweddol:

### Rheoli Gwastraff

#### **Sut mae'r cyngor wedi arfer ei bwerau a pha ganlyniadau y bwriedir eu cyflawni?**

Rydym yn cydweithredu â siroedd Penfro, Caerfyrddin, Castell-nedd Port Talbot a Phen-y-bont ar Ogwr i ddarparu gwaith trin gwastraff bwyd rhanbarthol.

Bydd hyn yn rhoi ateb cost-effeithiol ac yn darparu ar gyfer anghenion gwaredu gwastraff bwyd y rhanbarth am y 25 mlynedd nesaf.

#### **Pa gynnydd a wnaed tuag at y canlyniadau y bwriedir eu cyflawni?**

Dyma'r sefyllfa ddiweddaraf:

- Caffael System Treuliad Anerobig (Gwastraff Bwyd)
  - Yn anffodus, mae'r ymgeisydd a ffeirir wedi tynnu allan o'r broses gaffael; fodd bynnag, mae'r 5 awdurdod bellach yn archwilio opsiynau am gontract fframwaith rhanbarthol.
- Caffael Gwastraff Gweddilliol
  - Mae'r broses gaffael wedi'i gohirio, wrth i ni aros am ganiatâd gan y Bwrdd Prosiect Rhanbarthol i weithredu fel saith awdurdod (gan gynnwys Ceredigion a Phowys - CWWP). Dangoswyd bod manteision ymuno â CWWP yn fach o'u cymharu â'r costau, felly nid yw'r achos wedi'i brofi.
  - Mae cam nesaf y broses gaffael yn cynnwys llunio achos busnes amlinellol i'w gyflwyno i Lywodraeth Cymru.

### Addysg - Gwasanaethau Gwella Ysgolion

#### **Sut mae'r cyngor wedi arfer ei bwerau a pha ganlyniadau y bwriedir eu cyflawni?**

Mae'r gwaith ar y cyd i gyflwyno Gwasanaethau Gwella Ysgolion drwy gonsortiw rhanbarthol De-orllewin a Chanolbarth Cymru - sy'n cynnwys Sir Gâr, Ceredigion, Castell-nedd Port Talbot, Sir Benfro, Powys ac Abertawe - yn parhau i ddatblygu.

#### **Pa gynnydd a wnaed tuag at y canlyniadau y bwriedir eu cyflawni?**

Mae'r Fframwaith Cefnogi, Herio ac Ymyrryd Rhanbarthol yn parhau i weithredu ar draws y rhanbarth. Mae'n darparu ymagwedd gyson at gatedoreiddio ysgolion, ynghyd â her a chefnogaeth i gynorthwyo wrth gyflwyno gwelliannau.

### Adfywio Economaidd a Chynllunio - Dinas-ranbarth

#### **Sut mae'r cyngor wedi arfer ei bwerau a pha ganlyniadau y bwriedir eu cyflawni?**

Mae Dinas-ranbarth Bae Abertawe yn cwmpasu pedwar ardal awdurdod lleol, sef Castell-nedd Port Talbot, Abertawe, Sir Gâr a Sir Benfro.

Mae'r dinas-ranbarth yn dod â busnesau, llywodraeth leol ac amrywiaeth o bartneriaid ynghyd i weithio ar y nod cyffredin o greu ffyniant economaidd ar gyfer y bobl sy'n byw ac yn gweithio yn y dinas-ranbarth.

Mae Bwrdd y Dinas-ranbarth wedi cael ei sefydlu'n ffurfiol bellach ac mae'n darparu arweiniad strategol i'r cydweithredu parhaus rhwng y pedwar awdurdodau lleol yn ne Cymru, y sector preifat ac addysg uwch/bellach.

Mae'r strategaeth economaidd ranbarthol wedi cael ei mabwysiadu'n ffurfiol gan bob awdurdod, gan ddangos yr ymrwymiad i ganolbwyntio ar flaenoriaethau rhanbarthol, gweithio ar y cyd a chyflawni.

### **Pa gynnydd a wnaed tuag at y canlyniadau y bwriedir eu cyflawni?**

Yr awdurdodau sydd wedi arwain, ar ran y rhanbarth, wrth ddatblygu'r nodau strategol a geir yn y strategaeth.

Mae ymgysylltu'n barhaus â phartneriaid wedi helpu i nodi llawer o syniadau prosiect ar gyfer camau gweithredu trawsnewid er mwyn ysgogi twf economaidd a chreu swyddi.

Yn ogystal, dechreuwyd blaenoriaethu prosiectau, a fydd yn caniatáu targedu adnoddau ar ymyriadau sy'n cefnogi ffyniant y rhanbarth yn y dyfodol.

## **Cludiant**

### **Sut mae'r cyngor wedi arfer ei bwerau a pha ganlyniadau y bwriedir eu cyflawni?**

Ers 1 Ebrill 2014, mae cyllid Llywodraeth Cymru ar gyfer gwasanaethau bysus wedi newid a chyflwynwyd grant newydd, y Grant Cymorth Gwasanaethau Bysiau.

Telir y grant i Abertawe ar ran Fforwm Cludiant De-orllewin Cymru. Mae'r 4 cyngor sy'n aelodau'r fforwm wedi cydweithio i ddatblygu'r cynllun a'i roi ar waith er mwyn cefnogi gwasanaethau cludiant cyhoeddus ar draws y rhanbarth.,

Mae Cyngor Castell-nedd Port Talbot a'r Brifysgol hefyd yn cydweithio'n agos ar wella'r cysylltiadau cludiant ag ail gampws y brifysgol a fydd yn agor yn 2015.

### **Pa gynnydd a wnaed tuag at y canlyniadau y bwriedir eu cyflawni?**

Cyflwynwyd strategaeth rhwydwaith rhanbarthol ar gyfer cludiant cyhoeddus i Lywodraeth Cymru ym mis Ionawr 2014 a chafodd hon ei defnyddio (ynghyd â'r tair strategaeth ranbarthol eraill ar draws Cymru) i gyfeirio gwaith y Grŵp Cynghori ar Bolisi Bysiau a sefydlwyd gan Weinidog yr Economi, Gwyddoniaeth a Thrafnidiaeth.

Mae cynghorau Abertawe, Castell-nedd Port Talbot, Sir Gâr a Sir Benfro'n llunio cynllun cludiant lleol ar y cyd a fydd yn amlinellu'r materion a'r blaenoriaethau cludiant allweddol i'w cyflawni ar gyfer y cyfnod 2015/20. Mae'n rhaid cyflwyno'r cynllun i Lywodraeth Cymru ym mis Ionawr 2015.

## **Cyflwyno Troi Tai'n Gartrefi, cronfa fenthyciadau eiddo gwag Llywodraeth Cymru**

### **Sut mae'r cyngor wedi arfer ei bwerau a pha ganlyniadau y bwriedir eu cyflawni?**

Mae Cyngor Abertawe wedi gweithio gyda chynghorau Castell-nedd Port Talbot a Phen-y-bont ar Ogwr i sefydlu cronfa fenthyciadau ar gyfer ymgeiswyr sydd am atgyweirio eiddo gwag neu eu troi'n gartrefi.

Dyma'r canlyniadau y bwriedir eu cyflawni:

- Cynyddu cyflenwad tai fforddiadwy i'w rhentu neu eu gwerthu.
- Lleihau nifer yr eiddo gwag a/neu mewn cyflwr gwael.
- Creu cronfa fenthyciadau ailgylchadwy. Pan ad-delir yr arian, gellir ei ddefnyddio i roi rhagor o fenthyciadau.

### **Pa gynnydd a wnaed tuag at y canlyniadau y bwriedir eu cyflawni?**

Defnyddiwyd cronfeydd Llywodraeth Cymru i roi 20 o fenthyciadau i berchnogion eiddo gwag yn Abertawe ac mae dau wedi cael eu had-dalu hyd yn hyn.

## **Rhaglen Iechyd a Gofal Cymdeithasol Bae'r Gorllewin**

### **Sut mae'r cyngor wedi arfer ei bwerau a pha ganlyniadau y bwriedir eu cyflawni?**

Yn ystod 2013/14, parhaodd Rhaglen Iechyd a Gofal Cymdeithasol Bae'r Gorllewin i wneud cynnydd yn sgîl ei sefydlu yn 2012. Rhaglen gydweithredol yw hon sy'n uno Dinas a Sir Abertawe, Cyngor Bwrdeistref Sirol Castell-nedd Port, Cyngor Bwrdeistref Sirol Pen-y-bont ar Ogwr a Bwrdd Iechyd Prifysgol Abertawe Bro Morgannwg.

Prif ffocws y Rhaglen yn ystod 2013/14 oedd:

- profi ac adolygu'r achos dros weithio ar y cyd drwy ddatblygu achosion busnes ac adolygiadau ar y cyd;
- sefydlu'r systemau a'r trefniadau cefnogi y bydd eu hangen i hwyluso cynnal Rhaglen Bae'r Gorllewin yn effeithlon ac;
- adolygu trefniadau llywodraethu'r rhaglen.

Mae gan raglen Bae'r Gorllewin sawl ffrwd waith prosiect gan gynnwys: Gwasanaethau Plant - Mabwysiadu; Gwasanaethau Anabled Dysgu Oedolion; Gwasanaethau Cymunedol (Pobl Hŷn) a phrosiect trawsbynciol sy'n canolbwyntio ar wasanaethau contractio a chaffael.

Ceir nifer o ffrydiau gwaith eraill, ochr yn ochr â'r brif raglen drawsnewid, sy'n cynnwys yr un asiantaethau partner. Mae'r rhain yn cynnwys: Gwasanaethau Integredig Cymorth i Deuluoedd; Diogelu Oedolion a Phlant, Cefnogi Pobl a Chamddefnyddio Sylweddau.

Cyngor Abertawe yw'r sefydliad arweiniol ar gyfer y Rhaglen, gan ddarparu rheolaeth rhaglenni ac arweiniad ariannol ar ran y partneriaid mewn perthynas â chyllid grant Llywodraeth Cymru.

Dylai'r rhaglen hon o weithio ar y cyd arwain at well canlyniadau ar gyfer dinasyddion drwy rannu arfer gorau, defnyddio adnoddau'n fwy effeithiol a chyflawni arbedion, gwell trefniadau comisiynu gwasanaethau arbenigol ac arfer blaengar.

### **Pa gynnydd a wnaed tuag at y canlyniadau y bwriedir eu cyflawni?**

Gwnaed cynnydd sylweddol ar draws Rhaglen Iechyd a Gofal Cymdeithasol Bae'r Gorllewin yn 2013/14 gyda chymorth cyllid allanol ac o ganlyniad i ymrwymiad ar lefel uchel i'r Rhaglen.

Trefnwyd digwyddiad lansio a gynhaliwyd ar 2 Gorffennaf 2013 yn Stadiwm Liberty, yn Abertawe.

Cytunodd y partneriaid ar Femorandwm o Ddealltwriaeth ynghylch ariannu a cheir cytundeb arall sy'n sylfaen ar gyfer agweddau adnoddau dynol ar y Rhaglen.

Comisiynwyd adolygiad annibynnol o drefniadau llywodraethu ac mae wedi'i gwblhau (gan Sefydliad Gofal Cyhoeddus).

Mae'r gwaith wedi dechrau i gynllunio a chytuno ar y paratodau ar gyfer yr effaith ar y rhanbarth pan fydd y *Ddeddf Gofal Cymdeithasol a Llesiant (Cymru)* yn dod i rym.

Mae'r partneriaid wedi dyrannu rolau noddwr prosiect, arwain a rheoli prosiectau ar draws y grŵp.

Nod y *Prosiect Anabledd Dysgu* yw gwella cost-ffeithiolrwydd gofal a chefnogaeth i bobl ag anabledd dysgu y mae partneriaid Bae'r Gorllewin yn gyfrifol am eu hasesu neu ddarparu/ariannu gwasanaethau ar eu cyfer. Mae'r canlyniadau sy'n gysylltiedig â'r Prosiect Anabledd Dysgu'n cynnwys sicrhau bod pob person ag anabledd dysgu yn derbyn y gofal a a'r gefnogaeth sy'n adlewyrchu ei anghenion, yn seiliedig ar un cynllun ar y cyd sy'n cynnwys anghenion iechyd a gofal cymdeithasol.

Nod y *Prosiect Iechyd Meddwl* yw ymateb i:

- gynnydd yn y galw am wasanaethau iechyd meddwl ar draws y rhanbarth;
- adnoddau ariannol a staffio prin ac;
- anghenion mwy cymhleth, yng nghyd-destun yr angen i reoli ataliaeth a lles.

Mae'r *prosiect Gwasanaethau Cymunedol* yn rhan sylweddol o raglen Bae'r Gorllewin (gwasanaethau pobl hŷn gynt) a'i nod yw cefnogi pobl hŷn i fyw'n annibynnol ac aros yn iach. Ei ffocws yw:

- sicrhau bod mwy o bobl yn cael gofal gartref, gan aros yn yr ysbyty am gyfnodau byrrach;
- darparu gwasanaethau 7 niwrnod yr wythnos a gwasanaethau mwy cydlynol sy'n canolbwyntio ar anghenion yr unigolyn;
- llai o ddyblygu darpariaeth rhwng asiantaethau iechyd a gofal cymdeithasol.

Yng nghyd-destun rhoi'r gwasanaeth mabwysiadu cenedlaethol ar waith, mae'r tri awdurdod lleol wedi cytuno i weithio ar y cyd i gyflwyno gwasanaeth mabwysiadu rhanbarthol.

Mae gwaith wedi dechrau hefyd ar *Brosiect Contractio a Chaffael* fel ffrwd waith drawsbynciol. Mae hyn yn cydnabod yr angen i sefydlu a gwreiddio proses contractio a chaffael cynaliadwy, effeithlon a chost-ffeithiol ar gyfer iechyd a gofal cymdeithasol sy'n ategu'r prosiectau blaenoriaeth a amlinellir uchod.



## Diogelu Rhanbarthol

### **Sut mae'r cyngor wedi arfer ei bwerau a pha ganlyniadau y bwriedir eu cyflawni?**

Mae'r *Ddeddf Gwasanaethau Cymdeithasol a Llesiant (Cymru)* yn parhau i ysgogi gwelliannau drwy sicrhau bod yr holl wasanaethau cyhoeddus yn rhannu cyfrifoldeb am ddiogelu ac amddiffyn y plant ac oedolion mwyaf diamddiffyn.

Mae Byrddau Diogelu Oedolion a Phlant Bae'r Gorllewin yn gweithio gyda'i gilydd yn effeithiol er mwyn diogelu oedolion a phlant diamddiffyn, i atal cam-drin ac esgeuluso ac i hyrwyddo iechyd a lles.

Lluniwyd polisi diogelu corfforaethol i gefnogi gwella canlyniadau lleol yn barhaus drwy gynnwys pob un o wasanaethau'r cyngor.

### **Pa gynnydd a wnaed tuag at y canlyniadau y bwriedir eu cyflawni?**

Drwy ddatblygu a lansio Byrddau Diogelu Bae'r Gorllewin newydd, mae Abertawe'n symud i drefniadau llywodraethu rhanbarthol.

Bydd hyn yn cefnogi'n gwaith wrth ddatblygu ymagwedd fwy cyson, gan sicrhau bod pobl ddiamddiffyn yn gallu byw'r bywydau gorau posib, heb gael eu cam-drin a'u hesgeuluso a heb niwed emosiynol a chamfanteisio.

## Gwasanaethau Cymdeithasol i Oedolion

### **Sut mae'r cyngor wedi arfer ei bwerau a pha ganlyniadau y bwriedir eu cyflawni?**

Fel rhan o'r ymrwymiad ar y cyd gan Fae'r Gorllewin (Darparu Gwell Gwasanaethau Cymunedol, mis Medi 2013), mae datblygu gwasanaethau gofal canolraddol yn flaenoriaeth dros y tair blynedd nesaf ac yn destun achos busnes a gafodd ei gymeradwyo gan yr holl sefydliadau ym mis Mawrth 2014.

### **Pa gynnydd a wnaed tuag at y canlyniadau y bwriedir eu cyflawni?**

Mae'r Gronfa Gofal Canolraddol yn darparu buddsoddiad sylweddol ar gyfer blwyddyn 1 rhoi'r achos busnes ar waith; mae pob un o'r partneriaid wedi llofnodi Datganiad o Fwriad.

Defnyddir elfen o'r arian hwn i wella'r broses o integreiddio iechyd a gofal cymdeithasol ac i ddatblygu 'canolbwyntiau gweithredu' lle caiff staff iechyd a gofal cymdeithasol eu cydleoli.

Disgwylir y bydd hyn yn meithrin perthnasoedd ac yn cymylu ffiniau rhwng sefydliadau neu wasanaethau, lleihau biwrocratiaeth a chreu gwasanaeth mwy ymatebol, hyblyg a phriodol ar gyfer cleientiaid.

Bydd pawb sy'n cael ei gyfeirio at wasanaethau iechyd a gofal cymdeithasol cymunedol neu ysbyty'n cael un pwynt mynediad i'r gwasanaethau hynny yn Abertawe. Mae hyn yn golygu y bydd un broses cyfeirio ac asesu integredig i bobl hŷn; bydd hyn yn hwyluso brysbennu'n gyflym, dyrannu gwaith yn briodol a rheoli gofal cymhleth yn barhaus.

## Gwasanaethau Plant a Theuluoedd

### **Sut mae'r cyngor wedi arfer ei bwerau a pha ganlyniadau y bwriedir eu cyflawni?**

Mae Cyngor Abertawe'n gweithio ar y cyd â Chonsortium 4C ac wrth gefnogi Gwasanaethau Cefnogi Teuluoedd Dwys.

Mae hyn yn helpu i sicrhau bod amrywiaeth ehangach o wasanaethau, cyfleoedd a chefnogaeth teuluol ar gael i gefnogi plant ag anghenion cymhleth a'u teuluoedd ac i sicrhau lleoliadau o safon ac am gost is.

Rydym yn cyflawni gwelliannau yn ein ffordd o weithio'n uniongyrchol gyda phlant a theuluoedd. Drwy ddefnyddio *Arwyddion Diogelwch/Signs of Safety*<sup>6</sup> ar draws yr holl wasanaeth, mae gwaith manwl iawn yn cael ei wneud drwy ymgysylltu â rhwydweithiau plant a theuluoedd.

Mae darlun manwl o'r peryglon a'r pryderon yn cael ei greu a chyda'n gilydd, rydym yn mapio'r newidiadau y mae eu hangen ar y teulu er mwyn rhoi cynllun diogelwch ar waith ar gyfer pob plentyn a chyflawni canlyniadau cadarnhaol.

### **Pa gynnydd a wnaed tuag at y canlyniadau y bwriedir eu cyflawni?**

Rydym yn cynyddu nifer y plant ag anghenion cymhleth sy'n cael eu cefnogi i fyw yn Abertawe neu'r cyffiniau. Mae hyn yn helpu i sicrhau bod plant yn cael mynediad i'r gwasanaethau gorau posib.

Rydym yn cyflawni canlyniadau gwell drwy leoli mwy o blant gyda rhieni mabwysiadu a theuluoedd maeth cefnogol addas sydd wedi cael eu hyfforddi a'u cefnogi gan *Faethu Abertawe* (gwasanaeth maethu'r cyngor).

Abertawe yw'r awdurdod lleol cyntaf yng Nghymru i roi Arwyddion Diogelwch ar waith. Mae ein hymagwedd yn seiliedig ar dystiolaeth o'r dulliau y gwyddom eu bod yn gweithio'n dda mewn achosion amddiffyn plant cymhleth. Mae dros 500 o ymarferwyr proffesiynol, gan gynnwys yr holl weithwyr cymdeithasol plant, bellach wedi cael hyfforddiant Arwyddion Diogelwch a hyfforddiant sy'n canolbwyntio ar atebion.

Yn ddiweddar, bu Abertawe'n rhannu'r daith hon mewn cynhadledd ryngwladol. Mae diddordeb sylweddol ymysg gwasanaethau plant eraill yn sut rydym wedi llwyddo i gyrraedd y man hwn a'n cynlluniau i gyflawni'r cam nesaf wrth roi Arwyddion Diogelwch ar waith.

## **Cyfreithiol**

### **Sut mae'r cyngor wedi arfer ei bwerau a pha ganlyniadau y bwriedir eu cyflawni?**

Mae'r Gwasanaeth Cyfreithiol a Rennir yn parhau i ddatblygu.

Sefydlwyd Tîm Cyfreithiol Rhanbarthol sydd â'r nod o atal gwaith rhag cael ei anfon i'r sector preifat a datblygu arbenigedd mewnol.

Mae'r tîm hefyd wedi sicrhau cyllid ar gyfer cyfreithwyr dan hyfforddiant a 'phorth cyfreithiol' er mwyn rhannu dogfennau cyfreithiol cyfrinachol.

### **Pa gynnydd a wnaed tuag at y canlyniadau y bwriedir eu cyflawni?**

Y bwriad yw lleihau'r gwaith sy'n cael ei anfon i'r sector preifat ac mae'r broses o ddatblygu arbenigedd mewnol wedi dechrau.

---

<sup>6</sup>Arwyddion Diogelwch/Signs of Safety yw enw ymagwedd at gadw plant yn ddiogel drwy nodi atebion drwy adnoddau'r plentyn a'r rhai sy'n gofalu am y plentyn.

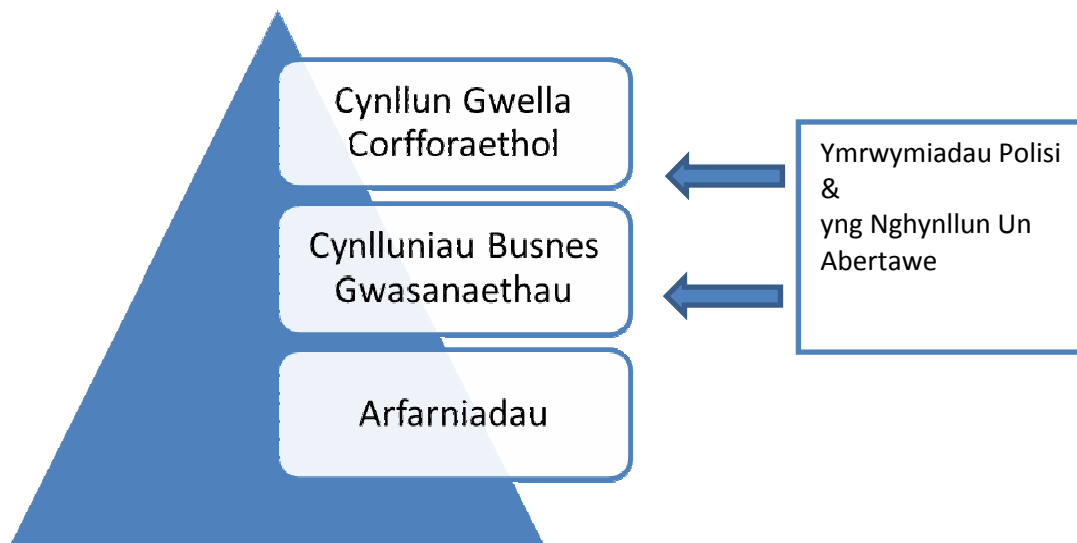
## Rhan 4 - Gwybodaeth am Berfformiad a'i defnyddio

### Cyflwyniad

Mae awdurdod lleol Dinas a Sir Abertawe'n darparu amrywiaeth eang o wasanaethau i bobl Abertawe. Mae'n rhaid i'r cyngor gynllunio pa wasanaethau y bydd yn eu darparu gyda'r adnoddau sydd ar gael. Mae'n rhaid i'r cyngor sicrhau bod ei wasanaethau'n diwallu anghenion a dyheadau pobl Abertawe a'u bod yn effeithiol ac yn darparu gwerth am arian.

### Cynlluniau Strategol a Gwella

Amlinellir fframwaith cynllunio a gwella corfforaethol y cyngor yn y diagram isod.



Mabwysiadodd y cyngor ei **Ymrwymïadau Polisi** yng nghyfarfod y cyngor ar 26 Gorffennaf 2012. Yr ymrwymïadau polisi yw'r addewidion polisi allweddol a nodwyd gan y cyngor i'w gwireddu yn ystod y cylch etholiadol hwn.

Mae'r cyngor yn ymgynghori ac yn ymgysylltu â phobl Abertawe a rhanddeiliaid eraill i helpu i benderfynu ar ei flaenoriaethau (a elwir yn **Amcanion Gwella**) sydd wedyn yn cael eu cynnwys yn y **Cynllun Gwella Corfforaethol** (CGC).

Mae'r Adolygiad Perfformiad Blyneddol yn disgrifio perfformiad y cyngor wrth gyflawni ei CGC - *Gweithredu dros Abertawe Well* yn 2013/14.

Mae'r cyngor yn mabwysiadu'r CGC ac yn ei asesu drwy drefniadau craffu'r cyngor.

Caiff perfformiad wrth gyflawni'r CGC ei fonitro drwy drefniadau gwella corfforaethol y cyngor.

Mae'r CGC hefyd yn ceisio dangos cyfraniad y cyngor at wireddu ymrwymïadau polisi'r cyngor sy'n ymwneud â'r angen am welliant a'r heriau perthnasol a nodir yng **Nghynllun Un Abertawe**.

Mae'r cyngor yn gweithio gyda'i bartneriaid drwy Fwrdd Gwasanaethau Lleol bob pedair blynedd i bennu'r blaenoriaethau cyfunol ar gyfer holl bobl Abertawe. Cyhoeddir y blaenoriaethau ar y cyd hyn mewn 'Cynllun Integredig Sengl' o'r enw *Cynllun Un Abertawe*, sy'n cael ei gyflawni, ei fonitro a'i ddiweddarau ar y cyd â'r partneriaid.

**Tabl 1 - cyd-ddibyniaeth rhwng Cynllun Un Abertawe, Ymrwymadau Polisi'r Cyngor a'i Gynllun Gwella Corfforaethol 2013-17**

Cynllun Un Abertawe		Cynllun Gwella Corfforaethol 2013/17	
Canlyniadau Poblogaeth	Her a Rennir	Ymrwymadau Polisi	Amcan Gwella
A. Dechrau Da mewn Bywyd i Blant	<ol style="list-style-type: none"> <li>1. Pwysau Geni isel</li> <li>2. Cam-drin yn y cartref</li> <li>3. Pa mor Barod yw Plant i Ddechrau'r Ysgol</li> </ol>	<p>Para 6 - Gweithredu dros ddinas dysg - Dechrau Da ac Iach i'n Holl Blant</p> <p>Para 9 - Gweithredu dros Wasanaethau Iechyd a Chymdeithasol o Safon - Atal, nid Methu</p>	<ul style="list-style-type: none"> <li>• Darparu cefnogaeth i blant yn Abertawe yn ystod y blynyddoedd cynnar fel y byddant yn barod i ddysgu a gwneud cynnydd datblygiadol.</li> <li>• Mae Pobl yn Ddiogel, yn Iach ac yn cael eu cefnogi i fyw'n annibynnol (Plant a Theuluoedd)</li> </ul>
B. Mae Pobl yn Dysgu'n Llwyddiannus	<ol style="list-style-type: none"> <li>1. Presenoldeb Ysgol</li> <li>2. Cyflawniad yn yr Ysgol</li> <li>3. Cymwysterau Oedolion</li> </ol>	Para 6 - Gweithredu dros ddinas dysg - Uchelgeisiol dros Abertawe	<ul style="list-style-type: none"> <li>• Cefnogi gwell presenoldeb ysgol a chyrhaeddiad pob dysgwr rhwng 3 a 19 oed fel y gall pob un gyflawni ei botensial</li> </ul>
C. Swyddi Da i bobl ifanc ac oedolion	<ol style="list-style-type: none"> <li>1. Diweithdra leuencid</li> <li>2. Anweithgarwch Economaidd</li> <li>3. Enillion Cyfartalog</li> <li>4. Perfformiad Economaidd</li> </ol>	Para 7 - Gweithredu dros Swyddi ac Adfywio	<ul style="list-style-type: none"> <li>• Datblygu partneriaethau, sgiliau ac isadeiledd er mwyn denu a meithrin economi ar sail gwybodaeth, gan greu swyddi yn y sectorau allweddol.</li> </ul>

Cynllun Un Abertawe		Cynllun Gwella Corfforaethol 2013-17	
Canlyniadau i'r Boblogaeth	Her a Rennir	Ymrwymadau Polisi	Amcan Gwella
Ch. Safon Byw Dda i Bobl	<ol style="list-style-type: none"> <li>1. Tlodi Plant</li> <li>2. Incwm Aelwydydd</li> <li>3. Dyled Bersonol</li> </ol>	Para 7 - Gweithredu dros Swyddi ac Adfywio - Adfywio a Gwrthdlodi	<ul style="list-style-type: none"> <li>• Hyrwyddo opsiynau credyd a chynilo fforddiadwy a helpu pobl i fwyafu eu hincwm a'u hawliau.</li> </ul>
D. Mae pobl yn iach, yn ddiogel ac yn annibynnol	<ol style="list-style-type: none"> <li>1. Marwolaethau Cynnar y Gellir eu Hatal</li> <li>2. Disgwyliad oes</li> <li>3. Annibyniaeth Pobl Hŷn</li> <li>4. Troseddu</li> </ol>	<p>Para 11 - Gweithredu dros y Gorau ym Myd y Celfyddydau, Diwylliant a Chwaraeon - Dinas Chwaraeon</p> <p>Para 13 - Gweithredu dros Amgylchedd Gwell a Chynllunio Gwell - Gwerthfawrogi ein Parciau a'n Mannau Agored</p> <p>Para 9 - Gweithredu dros Wasanaethau Iechyd a Chymdeithasol o Safon - Atal, nid Methu</p>	<ul style="list-style-type: none"> <li>• Helpu pobl i fabwysiadu a datblygu ffyrdd iach a chynaliadwy o fyw er mwyn gwella eu hiechyd.</li> <li>• Mae pobl yn ddiogel, yn iach ac yn cael eu cefnogi i fyw'n annibynnol (Gwasanaethau i Oedolion)</li> </ul>
Dd. Lleoedd Da i Bobl Fyw a Gweithio ynddynt	<ol style="list-style-type: none"> <li>1. Cludiant Cyhoeddus</li> <li>2. Allyriadau Carbon</li> <li>3. Ansawdd Dŵr</li> <li>4. Ansawdd Tai</li> </ol>	<p>Para 10 - Gweithredu dros Dai Gwell</p> <p>Para 13 - Gweithredu dros Amgylchedd Gwell a Chynllunio Gwell</p>	<ul style="list-style-type: none"> <li>• Gwella Tai a Chyflenwad Tai er mwyn cynyddu argaeledd tai fforddiadwy o ansawdd da.</li> <li>• Lleihau gwastraff a chynyddu ailgylchu drwy hyrwyddo, gweithio gydag eraill a thrwy dargeddu ardaloedd â chyfradd ailgylchu isel</li> </ul>

Bu gwaith yn parhau yn ystod 2013/14 i fireinio'r CGC a'r mesurau perfformiad cysylltiedig ac i wreiddio'r cynllun newydd yn nhrefniadau rheoli perfformiad a gwella'r cyngor.

Cafodd y CGC ei ddiweddarau ar gyfer 2014/15 a gellir ei weld drwy glicio ar y ddolen yma: <http://www.swansea.gov.uk/CIPOverview1415update>

Mae pob gwasanaeth yn y cyngor yn llunio **Cynllun Busnes 4 Blynedd**. Caiff pob cynllun ei adolygu'n flynyddol ac mae'n disgrifio sut bydd gwasanaethau'r cyngor yn cyflawni eu hamcanion eu hunain ac yn cyfrannu at gyflawni'r blaenoriaethau'r yn y CGC a'r Ymrwymadau Polisi.

Mae'r cynlluniau busnes yn cysylltu cynllunio gwasanaethau, ariannol a'r gweithlu ac yn caniatáu i wasanaethau gael eu cynllunio o fewn fframwaith dyletswyddau ehangach, megis sicrhau bod gwasanaethau'n cael eu cyflenwi mewn modd cyfartal, teg a chynaliadwy.

Mae'r cyngor yn rhwymedig i'r **Fframwaith Gwella Perfformiad Cenedlaethol**. O dan y fframwaith, mae Llywodraeth Cymru a Chymdeithas Llywodraeth Leol Cymru'n pennu **mesurau perfformiad** statudol y mae'n rhaid i bob cyngor yng Nghymru adrodd amdanynt. Gellir gweld crynodeb o berfformiad y cyngor yn erbyn mesurau perfformiad cenedlaethol nes ymlaen yn y ddogfen hon.

Dechreuodd y broses o adolygu trefniadau perfformiad a gwella'r cyngor yn 2013. Nod yr adolygiad yw cynhyrchu fframwaith perfformiad a gwella sy'n symlach, yn fwy hwylus ac yn well. Bydd y gwaith hwn yn parhau yn ystod 2014/15, gan arwain at gynllun corfforaethol sengl newydd yn 2015/16.

### **Rheoli risgiau**

Oherwydd eu bod yn darparu amrywiaeth mor eang o wasanaethau, a hynny'n aml yn ôl fframweithiau rheoleiddio ar adeg pan fo cyllidebau ac adnoddau dan straen sylweddol, mae cynghorau yn gynyddol yn ymdopi ag ansicrwydd ac yn rheoli newid.

Ar yr un pryd, maent o dan bwysau cynyddol i ddarparu gwasanaethau gwell mewn ffyrdd newydd a blaengar.

Mae hyn i gyd yn denu risgiau (a chyfleoedd) y mae'n rhaid eu rheoli a chyfyngu arnynt yn effeithiol.

Mae risg yn cael ei rheoli ar sawl lefel yn y cyngor. Mae risg yn cael ei rheoli mewn prosiectau unigol. Mae risgiau i wasanaethau, adrannau a rhai corfforaethol yn cael eu rheoli drwy gofrestru risgiau gwasanaethau, adrannol a chorfforaethol.

Mae risgiau sy'n effeithio ar gymunedau cyfan, megis llifogydd, yn cael eu nodi a'u rheoli ar y cyd gan y cyngor a'i bartneriaid drwy eu trefniadau cydnerthu.

Mae gwybodaeth - ar bob ffurf - yn ased gwerthfawr i'r cyngor ac mae'n bwysig bod yr holl risgiau i wybodaeth yn cael eu rheoli'n effeithiol. Bydd hyn yn cynnwys manylion am y risgiau a'r chyfleoedd sy'n ymwneud â rhannu gwybodaeth, rheoli gwybodaeth, defnyddio'r rhyngwyd a'r swyddfa.

## **Monitro perfformiad a chraffu arno**

Mae'n bwysig bod perfformiad y cyngor wrth gyflawni ei gynlluniau a darparu ei wasanaethau yn cael ei fonitro o safbwynt effeithiolrwydd.

Mae'r cyngor yn monitro perfformiad gwasanaethau ac yn cyflwyno adroddiadau bob chwarter ac yn flynyddol i'r Cabinet ac i'r byrddau craffu. Mae hyn yn darparu cyfleoedd i ystyried unrhyw broblemau a'u datrys a hefyd i gyfeirio penderfyniadau ar wario a sut mae adnoddau eraill yn cael eu dyrannu.

Mae'r cyngor hefyd yn ymgynghori ac yn ymgysylltu â phobl Abertawe ac eraill i geisio eu barn am y gwasanaethau a ddarperir gan y cyngor. Mae cwynion a chanmoliaeth gan y cyhoedd a defnyddwyr gwasanaethau hefyd yn ffynhonnell wybodaeth a ddefnyddir i wella gwasanaethau.

Mae craffu'n rhoi cyfle i aelodau anweithredol sicrhau bod gweithrediaeth y cyngor yn atebol am benderfyniadau a wnaed ac am berfformiad gwasanaethau'r cyngor.

Mae craffu'n gweithredu fel 'cyfaill beirniadol' i'r Cabinet a phobl eraill yn y cyngor sy'n gwneud penderfyniadau er mwyn hyrwyddo gwasanaethau, polisiau a phenderfyniadau gwell.

Yn Abertawe, mae craffu'n cael ei reoli gan un pwyllgor, sef Pwyllgor y Rhaglen Graffu, sy'n dyrannu gwaith i dri math o grŵp tasg a gorffen anffurfiol:

- Paneli Ymchwiliad: Mae'r rhain yn cynnal ymchwiliadau manwl i feysydd polisi neu wasanaeth. Dyma rai o'r meysydd a oedd yn destun ymchwiliad yn 2013/14: lles mewn ysgolion, anweithgarwch economaidd, ymgysylltu â'r cyhoedd a gwasanaethau stryd.
- Paneli Perfformiad: Mae'r rhain yn monitro ac yn herio perfformiad yn barhaus. Ceir pedwar panel o'r math hwn ar hyn o bryd: ysgolion; lles; gwella gwasanaethau a Chyllid; a'r Bwrdd Gwasanaethau Lleol.
- Gweithgorau: Tasgau unigol, byr yw'r rhain ac fel arfer nid oes angen mwy na chyfarfod neu ddau. Dyma rai o'r meysydd yr ymdriniwyd â hwy'n ddiweddar: Cynllunio; Gwasanaeth Parciau; Adeiladau Hanesyddol; a Rhestrau Aros Tai Cymdeithasol

Mae'r newyddion diweddaraf am waith craffu, gan gynnwys manylion cyfarfodydd i'w cynnal ar gael ar y wefan ganlynol: [www.swanseascrutiny.co.uk/](http://www.swanseascrutiny.co.uk/)

Mae craffu'n llunio adroddiad blynyddol. Cynhyrchir yr adroddiad hwn ar ffurf cerdyn sgôr canlyniadau ac mae'n darparu ystod o fesurau a ddefnyddir i olrhain swm, ansawdd a chanlyniadau gwaith craffu'r cyngor.

Bydd yr adroddiad ar gyfer 2013/14 ar gael yn: [www.abertawe.gov.uk/scrutinylibrary](http://www.abertawe.gov.uk/scrutinylibrary) o fis Awst 2014.

Ym mis Ionawr 2014, cynhaliwyd gweithdy gyda chynghorwyr craffu er mwyn adolygu effeithiolrwydd y trefniadau presennol ac ystyried y gwersi a ddysgwyd gan yr astudiaeth genedlaethol o effeithiolrwydd craffu a gynhaliwyd gan Swyddfa Archwilio Cymru.

O'r gweithdy hwn, nodwyd pum thema i wella craffu ac adroddwyd arnynt yn yr adroddiad blynyddol. Dyma hwy:

- Rheoli'r Llwyth Gwaith
- Paratoi ar gyfer cyfarfodydd
- Nodi Sgiliau Aelodau
- Ymgysylltu â'r Cyhoedd
- Adolygu Cynnydd

### **Cydraddoldeb ac Amrywiaeth**

Mae'r cyngor yn ymrwymedig i drin pobl yn deg ac yn unol â'u hanghenion ym mhob gwasanaeth.

Mae cyflwyniad deddfwriaeth newydd (Deddf Cydraddoldeb 2010, Rheoliadau 2011 a Mesur yr Iaith Gymraeg 2011) wedi rhoi ffocws ychwanegol i'r cyngor yn ei waith ar gydraddoldeb ac amrywiaeth a chyflawni gwelliannau a chanlyniadau ar gyfer staff a chwsmeriaid.

Gwelwyd y canlyniadau a'r gwaith canlynol yn ystod 2013/14:

- Yr adolygiad blynyddol cyntaf o'n Cynllun Cydraddoldeb Strategol (2012-16) sy'n disgrifio'r cynnydd a wnaed o ran pob un o'n hamcanion gwella. Yn ogystal â bod yn ofyniad cyfreithiol, mae hyn yn rhoi cyfle i ni ehangu'n hymrwymiad i gydraddoldeb a thegwch fel sefydliad.
- Mewn partneriaeth â Heddlu De Cymru, rydym yn parhau i gydlynu a datblygu ymhellach y trefniadau sydd gan y cyngor ar gyfer ymgysylltu â chymunedau lleiafrifoedd ethnig a du (BME), a Lesbïaidd, Hoyw, Deurywiol a Thrawsrywiol (LGBT) Abertawe drwy ein fforymau BME ac LGBT.
- Cynhyrchwyd yr adolygiad blynyddol o'n Cynllun Iaith Gymraeg a'r adroddiad blynyddol cyntaf ynghylch *Mwy na Geiriau* (Fframwaith Strategol Llywodraeth Cymru ar gyfer y Gwasanaethau Gymraeg mewn Iechyd, Gwasanaethau Cymdeithasol a Gofal Cymdeithasol). Gyda chynlluniau'n cael eu disodli'r flwyddyn nesaf, cafodd safonau arfaethedig eu trafod yn helaeth a chyflwynwyd ymatebion i Lywodraeth Cymru a Chomisiynydd y Gymraeg.
- Cynhaliodd Craffu ymchwiliad i Gynnwys y Cyhoedd ar draws yr awdurdod. Defnyddir yr wybodaeth hon ac argymhellion yr ymchwiliad i lunio'r Strategaeth Ymgynghori a Chynnwys yn ystod 2014/15.
- Cwblhaodd y Pwyllgor Cydraddoldeb gynllun gwaith blynyddol o ymweliadau adrannol ac mae gwaith ein Haelodau Hyrwyddo Cydraddoldeb wedi parhau.
- Yn dilyn lansio trydydd cam y strategaeth ar gyfer pobl hŷn ac ar ôl i'r cyngor gymeradwyo'n ffurfiol egwyddorion Datganiad Dulyn am Ddinasoedd sy'n Groesawgar i Bobl Hŷn, cynhaliwyd ymarfer mapio i nodi themâu cyffredin ac alinio'r rhain â blaenoriaethau lleol. Mae gwaith wedi dechrau gydag adrannau mewnol a phartneriaid allanol i lunio cynllun cyflawni ar gyfer Abertawe.

Defnyddir proses Asesiad Effaith Cydraddoldeb y cyngor i ystyried effaith unrhyw fenter ar wahanol grwpiau. Mae hyn wedi cael ei estyn i gynnwys materion eraill megis gofalwyr, cydlyniant cymunedol, ymgynghori a thlodi.



Mae gwaith wedi dechrau hefyd i integreiddio gofynion Confensiwn y Cenhedloedd Unedig ar Hawliau'r Plentyn (CCUHP) yn y broses. Defnyddir y broses hefyd i asesu effeithiau cydraddoldeb cyllideb y cyngor.

### **Datblygu Cynaliadwy**

Mae Dinas a Sir Abertawe yn ymrwymedig i ddatblygu a chefnogi cymuned sy'n seiliedig ar ddatblygu cynaliadwy.

Mae'r cyngor yn diffinio datblygu cynaliadwy fel a ganlyn: **“datblygu sy'n diwallu anghenion y presennol heb beryglu gallu cenedlaethau'r dyfodol i ddiwallu eu hanghenion eu hunain”**.

Mabwysiadwyd datblygu cynaliadwy fel egwyddor trefnu ganolog y cyngor sy'n ategu cynllunio a darparu gwasanaethau.

Yn ystod 2013/14, bu'r cyngor yn parhau i weithio gyda Chymdeithas Llywodraeth Leol Cymru fel ei awdurdod model ar gyfer datblygu cynaliadwy. Roedd y gwaith yn canolbwyntio ar wreiddio egwyddorion llywodraethu cynaliadwy drwy'r sefydliad, gyda phwyslais penodol ar hyfforddiant arweinyddiaeth ar gyfer aelodau a'r uwch-swyddogion.

*Abertawe Gynaliadwy - yn Addas i'r Dyfodol* yw enw rhaglen tair blynedd a lansiwyd ym mis Tachwedd 2013. Mae'n dangos sut, yn benodol, mae egwyddorion cynaliadwy'n llunio ymateb y cyngor i'r heriau sy'n wynebu llywodraeth leol. Mae gweithio ar y cyd, cynnwys dinasyddion, atal a chanolbwyntio ar y tymor hir wrth wraidd yr ymagwedd hon sy'n seiliedig ar dystiolaeth ac sy'n ystyried ffactorau cymdeithasol, economaidd ac amgylcheddol.

Ym mis Gorffennaf 2014, gosodwyd *Bil Llesiant Cenedlaethau'r Dyfodol (Cymru)* gerbron Cynulliad Cenedlaethol Cymru. Mae Dinas a Sir Abertawe wedi ymrwymo i fabwysiadu'r ddeddf yn gynnar, gan integreiddio egwyddorion llywodraethu cynaliadwy ymhellach ac adrodd ar sut maent wedi'u gwreiddio yn ei waith.

Bob blwyddyn, mae'r cyngor yn cyhoeddi Adroddiad Datblygu Cynaliadwy sy'n darparu atebolrwydd cyhoeddus am ddatblygu cynaliadwy a mesur diriaethol o effeithiolrwydd polisi datblygu cynaliadwy'r cyngor. Mae perfformiad wedi gwella yn 2013/14, yn y rhan fwyaf o saith maes blaenoriaeth y cyngor, er y gwelwyd dirywiad mewn rhai meysydd.

Mae mwy o wybodaeth ar gael yn.

<http://www.swansea.gov.uk/article/9431/Sustainable-development-reporting>

Yn 2013/14, o ganlyniad i fuddsoddi mewn mesurau effeithlonrwydd ynni mewn adeiladau a chartrefi, ar y cyd ag ymdrechion i leihau defnydd o ynni, cafwyd gostyngiad mewn costau tanwydd ac allyriadau carbon.

Gwelwyd cynnydd yn swm y gwastraff sy'n cael ei ailgylchu a gostyngiad yn y swm sy'n cael ei anfon i safleoedd tirlenwi.

Mae gwaith ar y trywydd iawn i greu Gwarchodfa Natur Leol newydd yn Fferm Garth a dyfarnwyd statws y Faner Werdd i Barc Cwmdoncyn.

Mae'r Gwasanaethau Cymdeithasol yn ymateb i her poblogaeth sy'n heneiddio drwy fuddsoddi mewn mesurau atal a thrwy weithio gyda phreswylwyr i'w galluogi i fyw'n annibynnol yn eu cartrefi'n hwy.

Mae canran y menywod mewn rolau rheoli wedi cynyddu ac mae nifer y diwrnodau absenoldeb oherwydd salwch wedi gostwng.

Mae Gwasanaethau Caffael yn gweithio i gefnogi busnesau lleol i adeiladu eu gallu ac i adnabod cyfleoedd i gyflenwi i'r cyngor.

### **Ymagwedd gorfforaethol a phenodol i waith gwella**

Mae'r cyngor wedi datblygu ymagwedd bwrpasol a chorfforaethol at wella perfformiad mewn meysydd lle mae angen gwelliannau sylweddol. Cafodd yr ymagwedd ei datblygu fel rhan o ymateb llwyddiannus y cyngor i welliannau a oedd yn ofynnol yn y Gwasanaethau Plant a Theuluoedd.

Mae'n cynnwys sefydlu bwrdd gwella corfforaethol o dan arweiniad y Prif Weithredwr ac aelodau perthnasol o'r uwch-dîm rheoli gyda chefnogaeth arbenigedd ar draws y cyngor. Mae hyn yn darparu llywodraethu, rheolaeth a goruchwyliaeth gweithredol i'r gwaith gwella.

Yn cydreddeg â'r bwrdd gwella corfforaethol y mae bwrdd arweinyddiaeth wleidyddol o dan gadeiryddiaeth Arweinydd y Cyngor a daw'r aelodau o blith aelodau'r Cabinet a chadeiryddion pwyllgorau/craffu perthnasol yn ogystal ag uwch-reolwyr a swyddogion corfforaethol. Mae'r bwrdd hwn yn darparu arweinyddiaeth wleidyddol a llywio i ymateb y cyngor i'r materion y mae'n rhaid mynd i'r afael â hwy.

Bydd tîm prosiect o dan arweiniad y gwasanaeth perthnasol yn rhoi cynllun gweithredu er gwella cytunedig ar waith gyda chefnogaeth gorfforaethol, a fydd fel arfer yn canolbwyntio ar berfformiad, ymgynghori â defnyddwyr a rhanddeiliaid a chymharu gwasanaethau â gweddill Cymru ac ar draws y DU.

Mae'r Bwrdd Craffu perthnasol hefyd yn gweithredu fel 'cyfaill beirniadol' i roi her i benderfyniadau gweithredol sy'n ymwneud ag ymateb y cyngor i wella.

Bydd y gwaith gwella fel arfer yn dod i ben gydag adroddiad i'r cyngor sy'n rhestru argymhellion er gwella.

Defnyddiodd y cyngor yr ymagwedd hon i ymateb i argymhelliad gan Swyddfa Archwilio Cymru ynghylch trefniadau Pwyllgorau Cynllunio'r cyngor ac, yn fwy diweddar, i ymateb i argymhellion Estyn o ganlyniad i'w harolygiaeth o'r Awdurdod Addysg Lleol yn 2013.

- *Addysg - Arolygiad Estyn o'r Awdurdod Addysg Lleol yn 2013*

Cafwyd cynnydd da ynghylch yr holl argymhellion.

Sefydlodd y Prif Weithredwr Fwrdd Gwella i weithredu ar y materion a amlygwyd gan Arolygiad Estyn o'r Awdurdod Addysg Lleol. Mae'r bwrdd wedi cwrdd yn rheolaidd ers mis Gorffennaf 2013. Yn ogystal, mae bwrdd dan arweiniad aelodau wedi cwrdd bob tymor i asesu cynnydd.

Mae'r Bwrdd Gwella wedi archwilio'n fanwl y gwaith sydd ar y gweill i ymateb i'r pum argymhelliad a'r camau gweithredu eraill i wella perfformiad dan Gynllun Busnes Addysg.

Cafodd y cynllun gweithredu ôl-arolygiad, sy'n ymateb i'r argymhellion a'r pryderon a nodwyd yn yr adroddiad arolygu, ei gyflwyno i Estyn ond ni chafwyd ymateb iddo hyd yn hyn (mis Gorffennaf 2014).

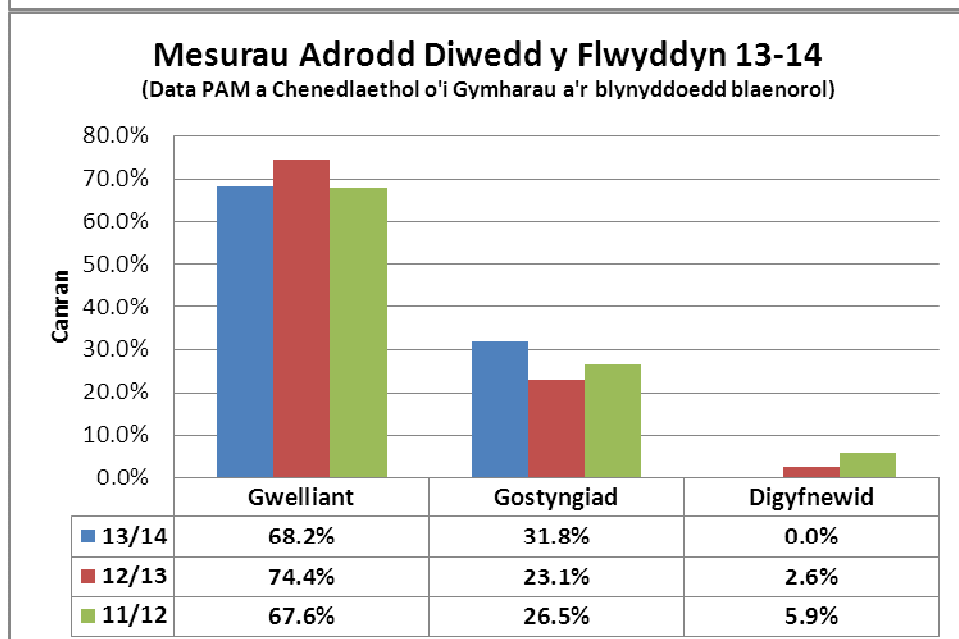
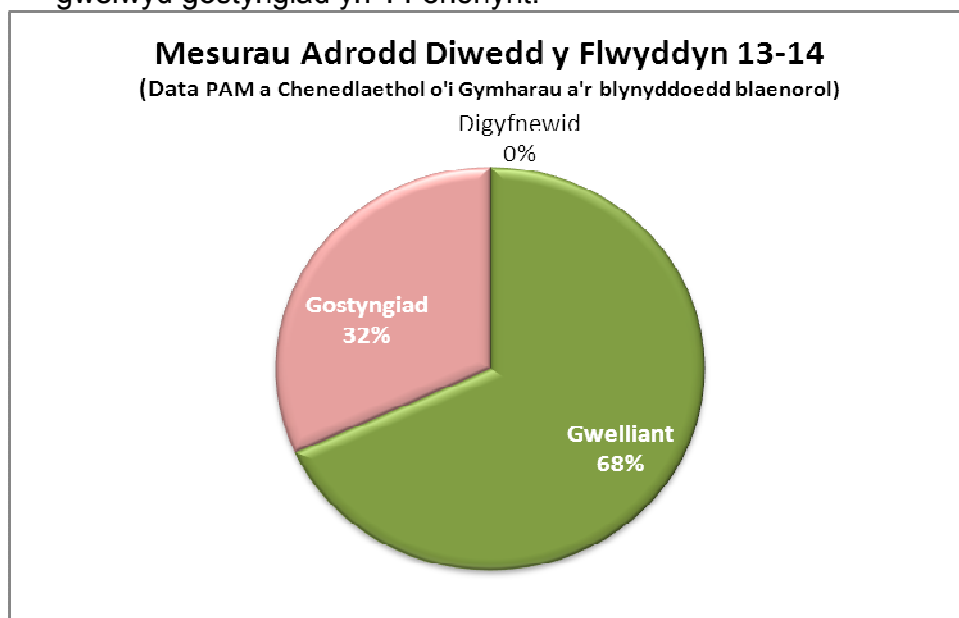
## Crynodeb o'n perfformiad yn erbyn Dangosyddion Cenedlaethol

Bob blwyddyn, mae Llywodraeth Cymru a'r Uned Ddata Llywodraeth Leol yn cyhoeddi gwybodaeth am berfformiad awdurdodau lleol ar gyfer amrywiaeth o wasanaethau, gan amlygu meysydd lle gwelwyd newidiadau nodedig yn lefel gyffredinol perfformiad. O ganlyniad i hyn, mae'n bosib cymharu perfformiad y 22 o awdurdodau lleol yng Nghymru ar draws y gwasanaethau hyn. Mae'r adran hon yn crynhoi ein perfformiad yn 2013/14 o'i gymharu â'r flwyddyn flaenorol.

### Perfformiad o'i Gymharu â'r Flwyddyn Flaenorol.

Yn 2013/14, casglwyd a chyhoeddwyd 44 o ddangosyddion perfformiad cenedlaethol. Mae pob un o'r dangosyddion yn darparu data y gellir ei gymharu â pherfformiad 2012-13:

- yn 30 ohonynt, gwelwyd gwelliant neu cyflawnwyd 100% unwaith eto;
- i wnaeth yr un ohonynt aros yn ddigyfnewid; a
- gwelwyd gostyngiad yn 14 ohonynt.



Gweler isod grynodedb o ganlyniadau 2013-14 o'u cymharu â'r 21 awdurdod lleol arall yng Nghymru. Maent wedi'u rhannu yn ôl safle Abertawe ym mhob un o'r pedwar chwarterl.

Cyfarwyddiaeth		Cyntaf	Ail	Trydydd	Olaf	Cyfanswm
Pobl	Gwasanaethau Cymdeithasol	3	5	9	4	21
	Addysg*	0	4	3	1	8
Lleoedd	Tai	0	0	2	1	3
	Eraill	2	0	6	2	10
<b>Cyfansymiau</b>		<b>5</b>	<b>9</b>	<b>20</b>	<b>8</b>	<b>42</b>

\*Ni ddadansoddwyd 2 fesur oherwydd nad oes modd cymharu'r data

Cyfarwyddiaeth		Cyntaf	Ail	Trydydd	Olaf	Cyfanswm
Pobl	Gwasanaethau Cymdeithasol	14%	24%	43%	19%	50%
	Addysg*	0%	50%	38%	13%	19%
Lleoedd	Tai	0%	0%	67%	13%	7%
	Eraill	20%	0%	60%	20%	24%
<b>Cyfansymiau</b>		<b>14%</b>	<b>19%</b>	<b>48%</b>	<b>19%</b>	<b>100%</b>

Sylwer: Gellir gweld rhestr lawn o fesurau cenedlaethol cymaradwy yn [www.abertawe.gov.uk](http://www.abertawe.gov.uk)

## **Ble i gael mwy o wybodaeth**

Lluniwyd y ddogfen hon gan y Gwasanaeth Cyflawni a Gwybodaeth ar ran y Cyngor. Os oes gennych unrhyw gwestiynau neu sylwadau am gynnwys y cynllun hwn, gallwch gysylltu â ni drwy: E-bostio : [improvement@swansea.gov.uk](mailto:improvement@swansea.gov.uk) Ffôn 01792 63685252. Gellir gweld Cynllun Gwella Corfforaethol 2013/17 drwy ddilyn y ddolen ganlynol: <http://www.swansea.gov.uk/corporateimprovementplan>

### *Cynllun Un Abertawe*

Os hoffech wybod mwy am *Gynllun Un Abertawe*, ewch i wefan y Cyngor a dilyn y ddolen ganlynol:

<http://www.swansea.gov.uk/oneswansea>

Hefyd, os oes gennych unrhyw gwestiynau sy'n ymwneud â *Chynllun Un Abertawe* gallwch gysylltu â'r Tîm Craffu drwy ffonio 01792 637732 neu e-bostio:

[scrutiny@swansea.gov.uk](mailto:scrutiny@swansea.gov.uk)

### *Adroddiadau'r Bwrdd Craffu*

<http://www.abertawe.gov.uk/index.cfm?articleid=36785>

### *Bwrdd Gwasanaethau Lleol*

Gwefan: <http://www.abertawe.gov.uk/index.cfm?articleid=11034>

### *Cydraddoldeb ac Amrywiaeth*

<http://www.swansea.gov.uk/sep>

### *Datblygu Cynaliadwy*

<http://www.swansea.gov.uk/sustainabledevelopment>

### *Adroddiadau Arolygu Swyddfa Archwilio Cymru*

[http://www.wao.gov.uk/reportsandpublications/localgovernment\\_687.asp](http://www.wao.gov.uk/reportsandpublications/localgovernment_687.asp)

### *Adroddiadau Arolygu Estyn*

<http://www.estyn.gov.uk/english/inspection/inspection-reports/?searchTitle=&searchType=All&localAuthority=51&searchPostcode=&searchDistance=10&submitted=1>

### *Adroddiadau Arolygiadau Arolygiaeth Gofal a Gwasanaethau Cymdeithasol Cymru (AGGCC)*

<http://www.csiw.wales.gov.uk/dataviewer/index.asp?searchtext=Enter+Name&postcode=Postcode&authority=SWA&region=&results=true&settings>