

# Continwwm Angen

Dangosyddion cymorth



Cyngor **Abertawe**  
**Swansea** Council

# Cynnwys

Tudalen

Helpu ymarferwyr sy'n gweithio gyda phlant, pobl ifanc a theuluoedd .....	1
Sut i ddeall yn llawn yr hyn sy'n bwysig a'r hyn sydd o bwys i blant, pobl ifanc a'u teuluoedd a'n cyfrifoldeb ar y cyd i gyflawni hyn .....	3
Ymateb un asiantaeth y gellir ei ddarparu heb gefnogaeth gan wasanaethau proffesiynol (gweithwyr allweddol) .....	4
Ymateb amlasiantaeth lle nad oes unrhyw bryderon amddiffyn plant neu lle na nodwyd anghenion gofal a chymorth cymwys (gweithwyr arweiniol) a sut i gael gafael ar y cymorth hwn .....	5
Rôl y Pwynt Cyswllt Unigol o ran cefnogi'r broses i ddarparu Gwybodaeth, Cyngor a Chymorth yn ogystal â thrafodaethau ac atgyfeiriadau Diogelu i wasanaethau Cymorth Cynnar .....	7
Y trothwy ar gyfer ymyriad statudol, y ddeddfwriaeth a'r fframweithiau y mae Gweithwyr Cymdeithasol yn eu defnyddio a sut i gael gafael ar y gefnogaeth hon .....	10
Triongl Fframwaith Asesu .....	13
Sut i gael mynediad at ofal a chymorth i blant, pobl ifanc a theuluoedd yn Abertawe .....	14
<b>Continwwm Angen</b> .....	16
Trothwy'r Continwwm ar gyfer Lefel 1 .....	20
Trothwy'r Continwwm ar gyfer Lefelau 2a-2b .....	22
Trothwy'r Continwwm ar gyfer Lefel 3 .....	24
Trothwy'r Continwwm ar gyfer Lefel 4 .....	26
Trothwy'r Continwwm ar gyfer Lefel 4 Cyd-destunol ....	28
Tabl Lefelau Angen .....	30
Camu i Fyny / Camu i Lawr .....	32
Egwyddorion ar draws Trothwyau Angen .....	33

## Helpu ymarferwyr sy'n gweithio gyda phlant, pobl ifanc a theuluoedd

**Mae pob plentyn, person ifanc a'u teuluoedd yn unigryw a chanddynt gefndiroedd, cryfderau, anghenion, pryderon a dyheadau gwahanol. Mae hyn yn golygu y bydd y cymorth sydd ei angen ar blentyn wrth dyfu i fyny neu pan nad yw pethau'n mynd cystal hefyd yn unigryw iddynt.**

Am y rheswm hwn mae Cyngor Abertawe wedi datblygu ymagwedd sy'n bwriadu darparu'r Cymorth Cywir i blant a theuluoedd ar yr Amser Cywir. Mae'r ymagwedd hon yn gyson ag egwyddorion Deddf Gwasanaethau Cymdeithasol a Llesiant (Cymru) 2014 sy'n canolbwyntio ar weithio gyda phobl mewn partneriaeth ac atal anghenion cynyddol. Mae hyn yn cynnwys:

1. Helpu pobl i ddatrys problemau a dod o hyd i'w hatebion eu hunain drwy weithio gyda'r teulu cyfan a systemau sy'n ymwneud â phlant, pobl ifanc a theuluoedd
2. Darparu gwasanaeth gwybodaeth, cyngor a chymorth
3. Cael sgysiau ystyrlon â phobl am yr hyn sy'n bwysig iddyn nhw
4. Darparu gwasanaethau ataliol ar draws y cyngor
5. Sut mae adrannau a sefydliadau'n gweithio mewn partneriaeth â'i gilydd ac yn datblygu cynlluniau gyda phlant, pobl ifanc a theuluoedd
6. Darparu gwasanaeth yn yr iaith Gymraeg neu iaith ddewisol plant, pobl ifanc a theuluoedd

**Mae'n bwysig nodi bod Gweithdrefnau Diogelu newydd Cymru (2019) hefyd yn nodi'r angen i ganolbwyntio ar atal yn gyntaf.**

Mae Gwasanaethau Plant a Theuluoedd Abertawe'n ymrwymedig i ddefnyddio model 'Signs of Safety'/Arwyddion Lles. Ymagwedd flaengar at waith achosion amddiffyn plant yw hon sy'n seiliedig ar gryfderau ar gyfer gwaith achos amddiffyn plant, sydd wedi'i gwreiddio mewn partneriaeth a chydweithredu. Mae'n archwilio cryfderau a pheryglon mewn teuluoedd er mwyn sefydlogi ac atgyfnerthu sefyllfa plentyn a theulu.

Gan ddefnyddio'r fframwaith Signs of Safety/Arwyddion Lles a'r continwwm angen byddwn yn gweithio gyda phlant a theuluoedd i'w helpu i nodi eu hanghenion a'r gefnogaeth gywir ar eu cyfer. Mae anghenion plant, pobl ifanc a theuluoedd yn bodoli ar gontinwwm a gallai'r gefnogaeth ddod



**Lles – Y cyflwr o fod yn gyfforddus, yn iach ac yn hapus.**

**Yn Abertawe rydym yn gobeithio cefnogi pobl drwy newid meddylfryd a / neu ymddygiad i'w grymuso i wneud dewisiadau cadarnhaol o ran ffordd o fyw er mwyn gwella'u hiechyd a'u lles cyffredinol.**





o’u rhwydwaith naturiol o deulu neu ffrindiau ond gallai hefyd ddod o leoedd yn eu cymunedau fel elusennau, grwpiau crefyddol, gwasanaethau iechyd ac ysgolion. Weithiau bydd angen gwasanaethau cymorth arbenigol neu wasanaethau statudol i blant a theuluoedd ar blant a theuluoedd. Mae’r ddogfen hon yn disgrifio’r gwahanol fathau o gefnogaeth y gallai fod ei hangen ar blant a phobl ifanc ar adegau o bob rhan o’r continwmm angen.

Bydd y trafodaethau, yr asesiadau a’r gefnogaeth yn gymesur i ddiwallu anghenion y teulu. Os oes pryderon amddiffyn plant yna bydd angen cynnwys y gwasanaethau plant a theuluoedd bob amser a bydd cynllun gofal a chymorth ar gael.

Wrth i blant dyfu i fyny a dod yn bobl ifanc maent yn treulio mwy o amser y tu allan i’r cartref ac mae hyn weithiau’n newid amgylchiadau eu hanghenion. Yn Abertawe byddwn yn cymryd ymagwedd gyd-destunol at ddiwallu anghenion plant a phobl ifanc os oes angen gwneud hynny. Mae hyn yn golygu y gellir cynnig cymorth yn y cyd-destun lle mae ei angen, er enghraifft gwaith ieuencid yn y gymuned.

Mae Continwmm Angen Abertawe – Dangosyddion Cymorth yn arweiniad i wneud penderfyniadau proffesiynol. Y nod yw manteisio i’r eithaf ar gyfleoedd i’r lefel gywir o gefnogaeth gael ei chynnig ar yr adeg gywir, er mwyn sicrhau bod anghenion plentyn, person ifanc neu deulu yn cael eu diwallu mewn ffordd gymesur, gadarn ac amserol, gan wella cyfleoedd bywyd a chadw plant a phobl ifanc yn ddiogel. Dylid ystyried y continwmm angen a’r dangosyddion cymorth bob amser fel continwmm clir ac addasadwy, sy’n ymateb i amgylchiadau ac amgylcheddau sy’n newid, lle gall plant deithio i lawr ac i fyny drwyddo, ac weithiau byddant yn defnyddio gwasanaethau ar draws y continwmm, yn ôl yr angen.

Bwrriedir hefyd i’r model hwn gael ei ddefnyddio i alluogi ymarferwyr a’u hasiantaethau partner i gyfleu eu pryderon am blant gan ddefnyddio fformat, iaith a dealltwriaeth gyffredin o lefelau angen, pryder a/neu risg i blant, pobl ifanc a’u teuluoedd.

### Mae’r ddogfen hon yn esbonio:

1. Sut i ddeall yn llawn yr hyn sy’n bwysig a’r hyn sydd o bwys i blant, pobl ifanc a’u teuluoedd a’n cyfrifoldeb ar y cyd i gyflawni hyn
2. Ymateb un asiantaeth y gellir ei ddarparu heb gefnogaeth gan wasanaethau arbenigol (gweithwyr allweddol)
3. Ymateb amlasiantaeth lle nad oes unrhyw bryderon amddiffyn plant neu lle nad oes anghenion gofal a chymorth cymwys wedi’u nodi (gweithwyr arweiniol) a sut i gael gafael ar y gefnogaeth hon
4. Rôl y Pwynt Cyswllt Unigol o ran cefnogi’r broses i ddarparu Gwybodaeth, Cyngor a Chymorth yn ogystal â thrafodaethau ac atgyfeiriadau diogelu i wasanaethau Cymorth Cynnar.
5. Y trothwy ar gyfer ymyriad statudol, y ddeddfwriaeth a’r fframweithiau y mae Gweithwyr Cymdeithasol yn eu defnyddio a sut i gael gafael ar y gefnogaeth hon.

**COFIWCH: OS YDYCH YN RHOI GWYBOD AM BLENTYN SYDD MEWN PERYGL NEU MEWN PERYGL O NIWED SYLWEDDOL, DILYNWCH WEITHDREFNAU DIOGELU CYMRU.**

<https://www.diogelu.cymru/chi/>

## Sut i ddeall yn llawn yr hyn sy’n bwysig a’r hyn sydd o bwys i blant, pobl ifanc a’u teuluoedd a’n cyfrifoldeb ar y cyd i gyflawni hyn

Y term ‘Yr Hyn sy’n Bwysig’ yw’r ymagwedd a nodir yn Ndedf Gwasanaethau Cymdeithasol a Llesiant Cymru (2014) sy’n disgrifio sut, fel gweithwyr proffesiynol, y gallwn ddeall y pethau pwysig ym mywyd plentyn, person ifanc a theulu. Yn unol â’r Ddeddf, bydd deall yn llawn Yr Hyn sy’n Bwysig i’n defnyddwyr gwasanaeth yn ein galluogi i ddyrannu gwaith yn well fel bod defnyddwyr gwasanaeth yn cael y gwasanaeth iawn, gan y person iawn ar yr adeg iawn, a’u bod yn ymwneud yn fwy â’r broses ac yn cymryd rhan yn y penderfyniadau sy’n effeithio arnynt.

Fel gweithwyr proffesiynol, mae gennym rôl o ran deall ‘Yr Hyn sy’n Bwysig’ fel y gallwn nodi’r pethau y gallwn eu gwneud i roi cefnogaeth briodol i’r rheini y mae arnynt ei hangen.

Wrth gefnogi dealltwriaeth dda o’r ‘Hyn sy’n Bwysig’, gall gweithwyr proffesiynol ddilyn y camau hyn:

1. Os oes gennych bryderon am unigolyn neu os yw’n siarad â chi am rywbeth sy’n ei boeni, siaradwch ag ef am ei bryder, neu gofynnwch gwestiwn penagored am sut mae pethau iddo ef a’i deulu. Gofynnwch iddo beth yr hoffai iddo ddigwydd a fyddai’n gwneud iddo deimlo’n well, ac i ddeall ‘Yr Hyn sy’n Bwysig’ iddo. Gofynnwch iddo a oes unrhyw un mae e’n arbennig o agos ato a fyddai’n ei gwneud hi’n haws iddo siarad. Eglurwch, yn ddibynnol ar natur y pryder, fod posibilrwydd y bydd angen i chi siarad â rhywun arall i sicrhau ei fod yn cael y gefnogaeth sydd ei hangen arno, gan gynnwys rhieni neu berthnasau yn y lle cyntaf.
2. Ar yr adeg hon byddai’n bwysig ystyried unrhyw gamau y gallwch chi a’ch asiantaeth eu cymryd i helpu’r plentyn, y person ifanc neu’r teulu. Ystyriwch a oes cydweithwyr a allai eich cefnogi ac a oes angen i chi gael sgysiau â rhwydwaith ehangach y plentyn, y person ifanc neu’r teulu.
3. Mae’r Gwasanaethau Cymdeithasol wedi creu dogfen y gallwch ei defnyddio i’ch helpu yn y sgwrs gychwynnol hon am ‘Yr Hyn sy’n Bwysig’. Gelwir y ddogfen hon yn ‘Cais Ymarferydd am GCChI’ a gellir ei defnyddio i roi rhai syniadau i chi ar y mathau o gwestiynau y gallech eu gofyn neu’r camau nesaf y gallech eu cymryd. Bydd yr wybodaeth a gofnodir gennych ar y ‘Cais Ymarferydd am GCChI’ yn bwydo’n uniongyrchol i asesiad cymesur y plentyn neu’r person ifanc felly mae’n bwysig ei fod yn seiliedig ar dystiolaeth.
4. Os byddwch yn derbyn gwybodaeth gan drydydd parti yn ystod sgwrs am ‘Yr Hyn sy’n Bwysig’, neu os byddwch yn arsylwi ar rywbeth sy’n peri i chi fod ag achos rhesymol i amau bod plentyn, person ifanc neu deulu yn dioddef neu’n debygol o ddioddef niwed sylweddol, gallwch drafod y pryderon hyn â’ch Arweinydd Diogelu a enwir. Os bydd eich arweinydd diogelu’n cytuno bod angen i chi siarad â Gweithiwr Cymdeithasol cymwysedig, bydd angen i chi gysylltu â Phwynt Cyswllt Unigol (PCU) y Gwasanaethau Cymdeithasol a fydd yn gofyn i chi gyflwyno’ch Cais Ymarferydd am GCCHI.
5. Mae’n bwysig o hyd i chi siarad â’r teulu, ond os ydych yn ansicr am sut i wneud hyn, gofynnwch am gyngor. Dim ond os byddai’r plentyn, y person ifanc neu’r teulu mewn perygl o wynebu mwy o niwed am eich bod wedi dweud wrth rywun arall am eich pryderon y gallwch wneud atgyfeiriad i’r PCU heb ganiatâd.
6. Mae’n bwysig iawn cynnal perthynas gadarnhaol â phlant, pobl ifanc a theuluoedd sy’n hysbys i chi a bod eich staff yn agored am y pryderon ac yn ceisio caniatâd i rannu’r wybodaeth â’r PCU. Mae rhagdybiaeth o fod yn agored yn bwysig iawn ac yn gosod y naws ar gyfer sut rydym yn gweithio gyda’r plentyn, y person ifanc neu’r teulu wrth symud ymlaen.
7. Mae’n bwysig bod y rheswm dros gelu gwybodaeth rhag plentyn, person ifanc neu deulu’n cael ei gofnodi’n glir gydag esboniad pam rydych chi’n teimlo bod angen cymryd y cam hwn dan yr amgylchiadau. Rhaid i ddiogelu a hyrwyddo lles y plentyn fod yn brif ystyriaeth bob amser.



## Ymateb un asiantaeth y gellir ei ddarparu heb gymorth gan wasanaethau proffesiynol (gweithwyr allweddol)

### Defnyddio'r model i nodi gwasanaethau priodol

Ar ôl deall yr hyn sydd o bwys i'r plentyn a'i deulu a nodi trosolwg o ganlyniadau personol plentyn a theulu, bydd gweithwyr proffesiynol yn gallu defnyddio'r enghreifftiau trothwy manwl i gytuno ar y gwasanaethau mwyaf priodol i gynorthwyo'r teulu i gyflawni'u canlyniadau personol a nodwyd. Bydd hyn yn helpu gyda'r broses o wneud penderfyniadau cyson a rhesymol. Wrth ystyried pobl ifanc, gall y broses gwneud penderfyniadau hefyd gynnwys ystyried sut rydym yn cefnogi ac yn creu diogelwch y tu allan i gartref y teulu ac yn ystyried sut rydym yn cefnogi'r amgylcheddau a'r rhwydweithiau cyfoedion y mae pobl ifanc yn treulio amser ynddynt i fod mor ddiogel ag y gallant fod. Gallai hyn hefyd gynnwys cymorth teuluol sy'n ymwneud ag ymddygiad cymryd risg llencynnaidd a allai fod yn digwydd.

### Trefniadau gweithio allweddol yn dilyn sgwrs am yr hyn sy'n bwysig

Mae'n gyffredin, ar ôl cael y sgwrsiau manwl hyn â theuluoedd, y bydd asiantaethau'n gallu nodi'u hunain fel y gwasanaeth mwyaf priodol i ddarparu cefnogaeth. Gallent hefyd nodi gwasanaethau cyffredinol eraill a allai fod mewn gwell sefyllfa i gefnogi'r plentyn, y person ifanc neu'r teulu. Yn yr enghreifftiau hyn, y gwasanaeth cyffredinol fydd yr asiantaeth 'gweithio allweddol'.

Efallai na fydd asiantaethau 'gweithio allweddol' bob amser yn gweithio'n uniongyrchol gyda phlentyn, person ifanc neu deulu pan fydd angen y gefnogaeth mewn cyd-destun gwahanol. Er enghraifft, efallai y cynigir cefnogaeth i gynyddu diogelwch mewn ardal o fewn cymdogaeth drwy gynyddu presenoldeb Swyddogion Cymorth Cymunedol yr Heddlu (PCSO) neu adrannau'r cyngor yn gosod goleuadau ychwanegol.

Bydd adegau pan fydd y gwasanaeth cyffredinol wedi dihysbyddu eu cynnig o gefnogaeth neu y gallai anghenion y plentyn, y person ifanc neu'r teulu fod yn cynyddu. Yn yr enghreifftiau hyn, gellir ceisio cymorth gan y Ganolfan Cymorth Cynnar ar gyfer y lleoliad hwnnw neu gan y PCU. Bydd Cais Ymarferydd am Gyngor a Chymorth Integredig (CCChI) yn cael ei ddefnyddio i gefnogi sgwrsiau proffesiynol yn y dyfodol.



## Ymateb amlasiantaeth lle nad oes unrhyw bryderon amddiffyn plant neu lle nad oes anghenion gofal a chymorth cymwys wedi'u nodi (gweithwyr arweiniol) a sut i gael gafael ar y gefnogaeth hon

Mae 5 Canolfan Cymorth Cynnar (CCC) yn Abertawe sy'n gyfrifol am gefnogi teuluoedd ar draws pum lleoliad gwahanol – y Dwyrain, y Cwm, Townhill, y Gorllewin a Phenderi. Bydd y rhan fwyaf o asiantaethau proffesiynol, gan gynnwys ysgolion, yn cael eu cynnwys yn uniongyrchol yn un o'r ffiniau daearyddol, ond mae rhai ysgolion unigol a fydd yn ceisio cefnogaeth gan ganolfan wahanol i'w lleoliad. Ar y cyfan, mae ysgolion yn ymwybodol os yw hyn yn berthnasol iddynt, ond os yw gweithwyr proffesiynol yn ansicr ynghylch y Ganolfan orau i'w cefnogi, gallant gysylltu â'r gwasanaeth drwy rif canolog: **01792 635400** neu drwy e-bostio **singlepointofcontact@abertawe.gov.uk**.

Mae'r canolfannau cymorth amlasiantaeth hyn yn cynnwys amrywiaeth o weithwyr proffesiynol a all gynnig cymorth i blant, pobl ifanc a theuluoedd sydd ag amrywiaeth o wahanol anghenion lles.

Bydd y Canolfannau Cymorth Cynnar yn rhoi cymorth i blant, pobl ifanc a theuluoedd y mae angen help arnynt ond nad oes angen ymyrraeth statudol arnynt. Er enghraifft, efallai y bydd rhai materion camddefnyddio sylweddau lefel isel wedi'u nodi drwy'r ysgol.

Y Canolfannau Cymorth Cynnar fydd y prif bwynt cyswllt ar gyfer partneriaid sy'n ceisio cyngor a chefnogaeth lle mae ganddynt bryderon am les plant, pobl ifanc a'u teuluoedd.

Bydd y Canolfannau Cymorth Cynnar yn gallu asesu'r holl ymholiadau o fewn y ganolfan a darparu'r arweiniad priodol, gwasanaeth cyfeirio neu gefnogaeth yn seiliedig ar yr angen. Bydd gan y canolfannau gysylltiadau partneriaeth amlasiantaeth i helpu i sicrhau bod y teulu'n cael mynediad at y gefnogaeth gywir ar yr adeg gywir.

Yn y pen draw, bydd y Canolfannau Cymorth Cynnar yn cynnwys cynrychiolaeth amlasiantaeth gan ddarparu adnodd seagl, integredig, ar gyfer rhoi cymorth i deuluoedd.

Gellir cael cymorth gan y Canolfannau Cymorth Cynnar naill ai'n uniongyrchol o'r ganolfan sydd yn eich lleoliad drwy'r Rheolwr Cymorth Cynnar neu drwy gysylltu â'r PCU. Os bydd gweithiwr proffesiynol yn nodi bod angen cymorth ychwanegol ar blentyn neu ei deulu, dylai gyflwyno ffurflen 'Cais Ymarferydd am CCChI' i'r Canolfannau

### Egwyddorion Allweddol y Canolfannau Cymorth Cynnar:

- Rydym am sicrhau bod plant a theuluoedd yn Abertawe yn cael mynediad at y gefnogaeth gywir, ar yr adeg gywir, gan y person cywir, ni waeth beth yw eu hoedran a'u lleoliad.
- Bydd y Canolfannau Cymorth Cynnar yn gweithio o fewn ymagwedd gydlynol, gan ddefnyddio'r fframwaith arwyddion lles ochr yn ochr â strwythur canolfannau sy'n seiliedig ar ardal leol ac un pwynt cyswllt ar gyfer gweithwyr proffesiynol.
- Wrth gydleoli a dod â'r gwasanaethau hyn at ei gilydd fel un strwythur, gallwn sicrhau bod cefnogaeth ar gael, ni waeth beth fo'u hoedran na'u lleoliad, a'i bod wedi'i hintegreiddio â phartneriaid ac yn defnyddio asedau cymunedol i ddarparu:
  - Gwaith plant neu flynyddoedd cynnar
  - Gwaith ieuenctid
  - Gwaith teulu cyfan
- Bydd yr holl staff yn y Canolfannau Cymorth Cynnar yn gweithio trwy ddefnyddio ymagwedd y Tim am y Teulu (TAT) fel y gall rhagor o staff gefnogi'r cynnig hwn ar draws y blynyddoedd cynnar, addysg gynradd ac uwchradd.



Cymorth Cynnar, gan ddefnyddio'r e-bost [singlepointofcontact@abertawe.gov.uk](mailto:singlepointofcontact@abertawe.gov.uk).

Os yw rhiant/gofalwr neu aelod o'r teulu yn credu bod angen cymorth ychwanegol ar ei blentyn, gall gysylltu â'r Canolfannau Cymorth Cynnar ar **01792 635400** neu drwy e-bostio [singlepointofcontact@abertawe.gov.uk](mailto:singlepointofcontact@abertawe.gov.uk).

Fel bob amser, os ydych o'r farn bod plentyn mewn perygl o niwed uniongyrchol, mae angen i chi gysylltu â'r heddlu a'r PCU ar **01792 635700**.

### Trefniadau gweithio arweiniol yn dilyn sgwrs am yr hyn sy'n bwysig

Os, yn dilyn y sgwrs am Yr Hyn sy'n Bwysig, nodir mai'r Canolfannau Cymorth Cynnar yw'r gwasanaeth cywir i'r plentyn, y person ifanc neu'r teulu, yna bydd yr achos yn cael ei neilltuo i aelod o staff a fydd yn cyflawni'r swyddogaeth waith arweiniol. Mae hyn yn golygu mai'r aelod hwn o staff fydd y gweithiwr proffesiynol a'r asiantaeth arweiniol i gefnogi'r teulu.

Bydd achlysuron pan fydd angen cymorth gan asiantaeth wahanol ar y plentyn, y person ifanc neu'r teulu. Yn yr achosion hyn, bydd y gweithiwr arweiniol o'r Canolfannau Cymorth Cynnar yn gallu trefnu i wasanaethau eraill gefnogi'r plentyn, y person ifanc neu'r teulu. Bydd asiantaethau ychwanegol yn darparu'r swyddogaeth waith allweddol a bydd y gweithiwr arweiniol yn parhau i gydlynu a chefnogi'r teulu.

Mae gweithwyr arweiniol mewn sefyllfa dda i nodi anghenion teuluol ychwanegol (anghenion y tu allan i gartref y teulu). Felly, gall gweithwyr arweiniol hefyd fod yn arweinwyr ar gyfer cymorth y tu allan i gartref y teulu. Wrth ystyried cyd-destun angen, gall gweithwyr arweiniol gynnal asesiad o ardal neu grwpiau cyfoedion, fel y byddent gydag unigolyn neu deulu, a byddant yn debygol o gynorthwyo gyda'r cynllunio lles o fewn y cyd-destun lle mae ei angen.



Mae'r asiantaethau gwaith allweddol yn hanfodol i gefnogi'r gweithiwr arweiniol i ddad-ddwysáu neu gau'r achos unwaith y bydd eu hymyriad wedi'i gwblhau ac nad oes angen cymorth proffesiynol ar y plentyn, y person ifanc neu'r teulu mwyach. Bydd y gweithwyr allweddol sy'n ymwneud â'r plentyn, y person ifanc neu'r teulu'n gallu cynnal eu perthnasoedd a'u cefnogi os oes angen cymorth pellach arnynt yn y dyfodol.

Bydd adegau pan fydd y gwaith arweiniol o'r Canolfannau Cymorth Cynnar wedi dihybyddu eu cynnig o gymorth neu y gallai anghenion y plentyn, y person ifanc neu'r teulu fod yn cynyddu. Yn yr enghreifftiau hyn, bydd y Canolfannau Cymorth Cynnar yn gallu trosglwyddo achosion i'r timau Cynllunio Gofal â Chymorth statudol yn y Gwasanaethau Cymdeithasol.



## Rôl y Pwynt Cyswllt Unigol o ran cefnogi Gwybodaeth, Cyngor a Chymorth yn ogystal â thrafodaethau ac atgyfeiriadau o ran diogelu i'r gwasanaethau Cymorth Cynnar

Mae Tîm Pwynt Cyswllt Unigol (PCU) Abertawe yn un amlasiantaeth sy'n cynnwys Gwybodaeth, Cyngor a Chymorth Integredig (GCChI), y Ganolfan Diogelu Integredig (CDI), y Ganolfan Cam-drin Domestig (CCD) a'r Ganolfan Ar Goll wedi'u Masnachu a'i Hecsbloetio Gyd-destunol (CMET), sydd i gyd â diben a rennir sef cynorthwyo teuluoedd yn Abertawe i fyw bywydau hapus, iach a diogel gyda chymorth y bobl iawn ar yr adeg iawn os a phryd y mae ei angen arnynt.

Mae Gweithdrefnau Diogelu Cymru yn seiliedig ar yr egwyddor bod yr holl unigolion ac asiantaethau sy'n gweithio gyda phlant a theuluoedd, a chydag oedolion a all beryglu plant, yn gyfrifol am amddiffyn plant rhag niwed. Mae gweithio mewn partneriaeth a chyfathrebu rhwng asiantaethau'n allweddol er mwyn nodi plant sy'n agored i niwed a helpu i'w cadw'n ddiogel rhag niwed a cham-drin.

Wrth weithio gyda phlant a phobl ifanc sydd mewn perygl o gael eu cam-drin neu eu niweidio y tu allan i rwydwaith y teulu fel camfanteisio rhywiol neu droseddol, mae angen ystyried y cyd-destun y dioddefir y niwed ynddo. Mae'n bwysig bod ymagwedd Diogelu Cyd-destunol yn cael ei mabwysiadu i ddeall profiadau pobl ifanc o niwed sylweddol y tu hwnt i'w teuluoedd, ac ymateb iddo. Mae'n cydnabod y gall trais a cham-drin fod yn rhan o'r gwahanol berthnasoedd y mae pobl ifanc yn eu ffurfio yn eu cymdogaethau, eu hysgolion ac ar-lein. Yn aml, nid oes gan rieni a gofalwyr fawr o ddylanwad dros y cyd-destunau hyn, a gall profiadau pobl ifanc o gam-drin y tu allan i'r teulu danseilio'r berthynas rhwng rhieni a phlant. Mae ein hymagwedd at fynd i'r afael â niwed y tu allan i'r teulu yn dilyn egwyddorion Deddf Gwasanaethau Cymdeithasol a Llesiant (Cymru) 2014, ac yn canolbwyntio ar weithio gyda phobl, mewn partneriaeth, i ddiwallu eu hanghenion a'u hatal rhag gwaethygu. Ymagwedd Abertawe at fynd i'r afael â niwed y tu allan i'r teulu yw sicrhau bod plant, pobl ifanc a'u teuluoedd yn gwybod pa gefnogaeth sydd ar gael i'w helpu i'w cadw'n ddiogel rhag Niwed y Tu Allan i'r Teulu, fel camfanteisio. Gallant gael gafael ar yr wybodaeth a'r gefnogaeth gan y bobl y maent yn ymddiried ynddynt ar yr adeg y mae eu hangen ac mewn man sy'n ddiogel.

### Gweithdrefn adrodd

*“Os oes gan unrhyw berson wybodaeth, pryderon neu amheuan fod plentyn yn dioddef neu wedi dioddef niwed, neu'n debygol o fod mewn risg o niwed, ei gyfrifoldeb ef yw sicrhau y cyfeirir y pryderon i'r Gwasanaethau Cymdeithasol neu'r heddlu, y mae ganddynt hwy ddyletswyddau a phwerau statudol i ymchwilio ac ymyrryd pan fo'r angen.”*





Dylai staff drafod eu pryderon yn gyntaf â'u rheolwr/aelod dynodedig o staff a fydd wedyn yn gwneud yr atgyfeiriad priodol. Ni ddylai staff boeni am wneud camgymeriad o ran pryderon ynghylch lles plentyn/person ifanc, gan y bydd yr asiantaethau statudol bob amser yn eu cymryd o ddifrif.

Mae'n hanfodol nad yw staff yn cynnal eu hymchwiliadau eu hunain oherwydd y gall fod gan hyn oblygiadau difrifol i unrhyw ymholiad dilynol gan yr Heddlu neu'r Gwasanaethau Cymdeithasol.

Dylid gwneud yr atgyfeiriad cychwynnol dros y ffôn yn y lle cyntaf i'r Tîm Gwybodaeth, Cyngor a Chymorth ar **01792 635700**, a'i ddilyn o fewn 48 awr gydag atgyfeiriad ysgrifenedig i **singlepointofcontact@abertawe.gov.uk**.

I roi gwybod am bryderon y tu allan i oriau swyddfa, ffoniwch y **Tîm Dyletswydd Brys** ar **01792 775501**.

### Prosesau un pwynt cyswllt ar gyfer cefnogaeth

Pan fydd teuluoedd, aelodau o'r cyhoedd neu weithwyr proffesiynol yn cysylltu â'r PCU, maent yn siarad â Gweithiwr Cymdeithasol cymwysedig o fewn y GCChI sy'n siarad â nhw i ddeall yr hyn sy'n bwysig; mae'n darparu gwybodaeth, cyngor a chymorth ac yn cytuno ar ganlyniadau personol gyda hwy i nodi'r cymorth cywir ar yr adeg gywir.

Bydd y Gweithiwr Cymdeithasol o fewn y GCChI yn cyd-drafod yr achos â chydweithwyr amlasiantaeth ac yn penderfynu ar y camau nesaf gorau i'r unigolyn. Gallai'r penderfyniad a wneir fod fel a ganlyn;

1. Rhoi gwybodaeth, ac nid oes angen cymryd camau pellach – gallai hyn olygu bod gwybodaeth yn cael ei rhoi i'r cyswllt (boed hwnnw'n weithiwr proffesiynol neu'n aelod o'r teulu) ac nad oes unrhyw anghenion lles neu ddiogelwch pellach wedi'u nodi
2. Rhoi cyngor ac nid oes angen cymryd camau pellach – efallai bydd y cyswllt (sef gweithiwr proffesiynol neu aelod o'r teulu) yn cael cyngor mewn perthynas â chymau y gall ef/hi eu cymryd ei hun a fydd yn ei alluogi i fodloni'r canlyniadau lles hysbys, gyda chymorth pobl eraill neu hebdo. Neu gallai fod gwasanaeth cymorth eisoes yn ymwneud â'r cyswllt hwn, a bod y cyswllt yn cael ei gynghori i siarad â'r gweithiwr penodedig i ystyried cymorth pellach.
3. Rhoi cymorth a gwneud atgyfeiriad i'r ganolfan Cymorth Cynnar – yn yr achos hwn nodir anghenion lles ac mae'r Gweithiwr Cymdeithasol yn cyfeirio'r achos i'r Ganolfan Cymorth Cynnar gywir ar gyfer y lleoliad hwnnw. Rheolwr y Ganolfan Cymorth Cynnar sy'n delio â hyn ac yn dyrannu'r gwaith.
4. Rhoi cymorth a gwneud atgyfeiriad i Dimau Cynllunio Gofal â Chymorth Statudol – yn yr achos hwn nodir anghenion cymwys ac mae'r Gweithiwr Cymdeithasol yn cyfeirio'r achos at y Tîm Cynllunio Gofal â Chymorth cywir ar gyfer y lleoliad hwnnw. Mae'r tîm Cynllunio Gofal â Chymorth yn delio â hyn ac yn dyrannu'r gwaith.
5. Caiff y cymorth a roddir a'r cyswllt ei drosglwyddo'n uniongyrchol i'r Ganolfan Ddiogelu Integredig – bydd hyn yn sbarduno Trafodaeth Strategaeth Gychwynnol o fewn y CDI a fydd yn ystyried ac yn cychwyn ymchwiliad Adran 47 ac asesiad sengl os bodlonir y trothwy. Ar ôl i drafodaethau Adran 47 ddod i ben, gellir cau'r achos heb unrhyw gamau pellach, a'i gamu i lawr i'r Canolfannau Cymorth Cynnar neu ei gamu i fyny i'r Timau Cynllunio Gofal â Chymorth a'i gyfeirio i gynhadledd Amddiffyn Plant gychwynnol gan ddibynnu ar yr angen a nodwyd drwy'r broses.
6. Os nodwyd niwed y tu allan i'r cartref/y tu allan i'r teulu, gall y cyswllt drosglwyddo i'r Ganolfan Ar Goll wedi'u Masnachu a'i Hecsbloetio Gyd-destunol ar gyfer ymateb amlasiantaeth i'r pryderon a nodwyd.

### 7. Plant ag Anabledd (am ragor o fanylion gweler y Tîm Anabledd Plant – Meini Prawf Cymhwysedd – ADD LINK)

Y canlyniad a fwriedir yw galluogi teuluoedd a'u plant i aros yn ddiogel ac yn iach yn eu cartrefi. Gellir cau achosion a gefnogir gan y TLIT heb unrhyw gamau pellach, a'u camu i lawr i'r Canolfannau Cymorth Cynnar neu eu camu i fyny i'r Timau Cynllunio Gofal â Chymorth, gan ddibynnu ar yr angen a nodwyd drwy'r broses.

Y Ganolfan Cam-drin Domestig (Canolfan CD) – Mae'r Ganolfan CD yn rhan o'r PCU ac, yn ogystal â derbyn atgyfeiriadau gan GCChI dyma'r Ganolfan arweiniol sy'n ymateb i Hysbysiadau Diogelu'r Heddlu lle mae cam-drin domestig yn rheswm dros bresenoldeb yr Heddlu. Mae gan y Ganolfan DA nifer o wahanol swyddogaethau gan gynnwys darparu CChI i deuluoedd lle mae cam-drin domestig yn broblem, darparu'r rhaglen cyflawnwyr trais domestig Equilibrium, darparu cymorth i ddiodefwr/roeswyr a phobl ifanc drwy ymyriadau a grwpiau un i un, y rhaglen gwrthwynebiad di-drais a'r gwasanaeth Ymgynghorwyr Trais Domestig Annibynnol (IDVA). Bydd yr holl gysylltiadau sy'n ymwneud â Cham-drin Domestig yn cael eu hystyried gan Weithiwr Cymdeithasol cymwysedig yn y Ganolfan DA.



# Y trothwy ar gyfer ymyriad statudol, y ddeddfwriaeth a'r fframweithiau y mae Gweithwyr Cymdeithasol yn eu defnyddio a sut i gael gafael ar y gefnogaeth hon

Mae pawb yn gyfrifol am ddiogelu.

Os oes risg i fywyd plentyn neu'r tebygolrwydd o niwed dybryd difrifol sy'n gofyn am weithredu i sicrhau ei ddiogelwch di-oed yna mae angen cysylltu'n uniongyrchol â'r heddlu.

## DIFFINIAD O GAM-DRIN AC ESGEULUSO PLANT (Gweithdrefnau Diogelu Cymru)

*“Caiff plentyn ei gam-drin neu ei esgeuluso pan fo rhywun yn peri niwed iddo, neu'n methu gweithredu i atal niwed. Gall plant gael eu cam-drin mewn teulu neu mewn lleoliad sefydliadol neu gymunedol gan y rheini y maent yn eu hadnabod neu, yn fwy anaml, gan ddieithryn. Gall plentyn neu berson ifanc hyd at 18 oed ddiodeff cam-drin neu esgeulustod a bydd angen ei amddiffyn trwy gynllun Amddiffyn Plant rhyngasiantaethol.”*

Mae pum categori o gam-drin:

- Corfforol
- Emosiynol neu seicolegol
- Esgeulustod
- Rhywiol
- Ariannol

Cyflwynodd Deddf Plant 1989 y cysyniad o niwed sylweddol fel y trothwy sy'n cyfiawnhau ymyriad gorfodol mewn bywyd teuluol er mwyn amddiffyn plant. **Diffinnir niwed sylweddol yn y ddeddfwriaeth fel triniaeth wael (gan gynnwys cam-drin rhywiol, a mathau o gam-drin nad ydynt yn gorfforol) neu amharu ar iechyd (corfforol neu feddyliol) neu ddatblygiad (datblygiad corfforol, deallusol, emosiynol, cymdeithasol neu ymddygiadol) Mae Deddf Mabwysiadu a Phlant 2002 yn ychwanegu at hyn drwy gynnwys y niwed emosiynol a ddiodeffir oherwydd gweld cam-drin domestig neu fod yn ymwybodol o gam-drin domestig yn eu cartref. Mae Deddf Plant 1989 yn disgrifio effeithiau cam-drin neu esgeuluso rhywiol, corfforol, emosiynol, neu gyfuniad o wahanol fathau.**

Mae dyletswydd statudol ar awdurdodau lleol o dan Ddeddf Plant 1989, adran 47 (1) (b), i wneud ymholiadau neu sbarduno ymholiadau lle mae ganddynt achos rhesymol dros amau bod plentyn sy'n byw yn eu hardal, neu y deuir o hyd iddo yn eu hardal, yn diodeff neu'n debygol o ddiodeff niwed sylweddol.

Nid oes unrhyw feini prawf terfynol i ddibynnu arnynt wrth benderfynu beth yw niwed sylweddol. Gall digwyddiad difrifol unigol o gam-drin, megis camdriniaeth rywiol neu ymosodiad treisgar, achosi

niwed sylweddol i blentyn. Fodd bynnag, gan amlaf caiff niwed sylweddol ei achosi o ganlyniad i gyfuniad hirsefydlog o ddigwyddiadau sy'n rhwystro, yn newid neu'n amharu ar ddatblygiad corfforol a seicolegol plentyn.

## Ymateb Abertawe i bryderon diogelu

Yn Abertawe, os oes gan weithiwr proffesiynol bryderon am ddiogelwch plentyn, person ifanc neu deulu yna mae'n rhaid iddo gysylltu â PCU y Gwasanaethau Cymdeithasol **01792 635700** (DS: Atgoffir gweithwyr proffesiynol o'r angen i gysylltu â'r Heddlu os ydynt yn poeni bod plentyn, person ifanc neu deulu mewn perygl o niwed dybryd). Bydd cysylltiadau cychwynol â'r PCU yn cael eu hateb gan Weithiwr Cymdeithasol cymwysedig o fewn y GCChI ac, unwaith y cânt eu nodi, bydd yr holl bryderon diogelu'n cael eu cefnogi drwy'r Drafodaeth Strategaeth Gychwynol (TSG) ac, os oes pryderon y gallai'r plentyn fod mewn perygl o niwed neu wedi diodeff niwed, yna bydd ymchwiliad Adran 47 yn cael ei gwblhau gan y Ganolfan Ddiogelu Integredig.

Ar ôl cwblhau adran 47, os nodir anghenion cymwys, bydd y plentyn, y person ifanc neu'r teulu'n cael eu neilltuo'n uniongyrchol i'r timau Cynllunio Gofal â Chymorth statudol ar gyfer asesiad.

## Trefniadau gweithio cymdeithasol mewn ymateb i bryderon amddiffyn plant a nodwyd neu anghenion gofal a chymorth cymwys

Yn dilyn pryderon amddiffyn plant a nodwyd neu anghenion gofal a chymorth cymwys, bydd yr achos yn cael ei neilltuo i Weithiwr Cymdeithasol yn y Canolfannau Cynllunio Gofal â Chymorth Statudol a fydd yn cyflawni swyddogaeth statudol. Mae hyn yn golygu mai'r aelod hwn o staff fydd y gweithiwr proffesiynol a'r asiantaeth arweiniol i gefnogi'r teulu.

Mae'r Timau Cynllunio Gofal â Chymorth Statudol yn rheoli nifer o wahanol achosion a gwahanol lefelau o gymhlethdod, anghenion a risgiau. Bydd pob plentyn o fewn y timau Cynllunio Gofal â Chymorth wedi'i asesu'n blentyn ag arno angen ac sy'n gymwys ar gyfer 1) cynllun gofal a chefnogaeth, 2) cynllun amddiffyn gofal a chymorth neu 3) Gynllun Gofal a Chymorth Plant sy'n Derbyn Gofal. Diffinnir y rhain yn aml yn dri chategori, plant y mae arnynt angen gofal a chymorth (PAGCh), plant sydd wedi'u rhoi ar y gofrestr amddiffyn plant (AP), plant sy'n derbyn gofal gan yr Awdurdod Lleol (PDG)

■ **PAGCh** – Plant ag anghenion cymhleth sy'n gyson ac yn digwydd dro ar ôl tro ac felly'n cael eu hystyried yn agored iawn i niwed. Gellir diwallu anghenion y rhan fwyaf o'r plant a'r bobl ifanc hyn drwy asesiad a chynllun y CCC gyda gweithiwr arweiniol yn cydlynu'r gefnogaeth. Fodd bynnag, ar adegau ac er gwaethaf cyfranogiad y CCC, ni fydd amgylchiadau personol y plentyn, y person ifanc a'r teulu naill ai'n gwella neu byddant yn gwaethygu ac mae angen i Weithiwr Cymdeithasol eu cefnogi. Rheolir y gwaethygiad hwn drwy'r trefniadau camu i fyny sydd ar waith rhwng timau'r CCC a'r timau Cynllunio Gofal â Chymorth.

□ **Plant ag Anabledd** - Mae'r Tim Anabledd Plant yn gweithio gyda phlant a phobl ifanc:

- ✓ Sydd ag anhawster dysgu difrifol; mae hyn yn cynnwys plant cyn oed ysgol sy'n dangos oedi datblygiadol sylweddol.
- ✓ Y mae eu nam corfforol yn cael effaith ar eu bywydau. Mae hyn yn cynnwys plant a phobl ifanc sydd wedi cael diagnosis o nam ar y synhwyrau.
- ✓ Sydd â lefel o awtistiaeth sy'n effeithio'n sylweddol ar weithrediad dyddiol
- ✓ Sydd â chyflwr cynyddol/anghenion iechyd cymhleth;
- ✓ Sydd â chyflwr iechyd sy'n cyfyngu ar eu bywydau.



Yn dilyn Atgyfeiriad i PCU lle y penderfynir bod plentyn yn bodloni'r meini prawf ar gyfer asesiad gan y Tîm Anabledd Plant (fel rhan o'r broses gwneud penderfyniadau, nodir anghenion cymwys drwy drafodaeth ag aelod o'r Tîm Anabledd Plant sydd ar gael i'r PCU ar gyfer ymgynghori a chyngor) - rhoddir y cyngor a'r cymorth yr ystyrir eu bod yn angenrheidiol ar unwaith a gwneir atgyfeiriad i'r Tîm Anabledd Plant.

Bydd yr ymarferydd neilltuedig yn y Tîm Anabledd Plant yn cynnal asesiad sy'n gymesur ag anghenion ac amgylchiadau pob plentyn/teulu unigol, bydd asesiad wedi'i gwblhau o leiaf yn cofnodi'r data craidd ac yn ystyried y pum elfen i benderfynu ar gymhwysedd parhaus.

- **AP** – Plant lle mae pryderon eu bod mewn perygl o niwed yn parhau neu sydd wedi dioddef niwed sylweddol ac felly mae angen gofal ac amddiffyniad ar unwaith; dyma'r categori mwyaf brys ac mae angen eu hatgyfeirio'n syth i'r gwasanaethau gofal cymdeithasol i blant. Plant a phobl ifanc yw'r rhain y mae eu gofal yn cael ei beryglu gymaint fel eu bod mewn perygl o niwed sylweddol ac mae angen Cynllun Amddiffyn Plant arnynt. Mae'n cynnwys pob plentyn a pherson ifanc sydd eisoes yn destun Cynllun Amddiffyn Plant.
- **PDG** – Mae'r plant a'r bobl ifanc hyn wedi cael eu nodi, gan Weithwyr Cymdeithasol, yn blant y mae angen i'r awdurdod lleol ofalu amdanynt, boed hynny drwy gytundeb gwirfoddol neu drwy orchymyn cyfreithiol neu lle maent o oedran digonol i gytuno eu bod yn derbyn gofal eu hunain neu drwy orchymyn cyfreithiol.

Yn ogystal â'r ymateb cynllunio Gofal â Chymorth i niwed; os nodir bod y niwed a brofir yn niwed y tu allan i'r teulu, megis Camfanteisio'n Rhywiol ar Blant neu Drais Ieuenctid Difrifol, mae'r cyd-destun y digwyddodd y niwed ynddo'n aml yn bwysig. Yn yr achosion hyn, gall gweithwyr proffesiynol gyfeirio'r cyd-destun megis ardal yn y gymuned, grŵp cyfoedion neu ysgol i'r PCU a bydd y tîm Camfanteisio ar Blant wedyn yn ystyried ymateb diogelu ar gyfer y cyd-destun. Yn y sefyllfaoedd hyn bydd y cyd-destun atgyfeiriedig yn cael asesiad a gaiff ei ddefnyddio i lywio unrhyw gynlluniau a fydd yn ceisio gwella diogelwch y rheini o fewn y cyd-destun hwnnw. Mae asiantaethau gweithio allweddol yn darparu cefnogaeth hanfodol wrth ddarparu ymateb diogelu cyd-destunol i niwed y tu allan i'r teulu. Bydd ymateb cyd-destunol, er ei fod wedi'i gydlynu gan y Gwasanaethau Cymdeithasol, yn cael ei gefnogi gan lawer o weithwyr allweddol a gallai o bosib gynnwys aelodau o'r gymuned.

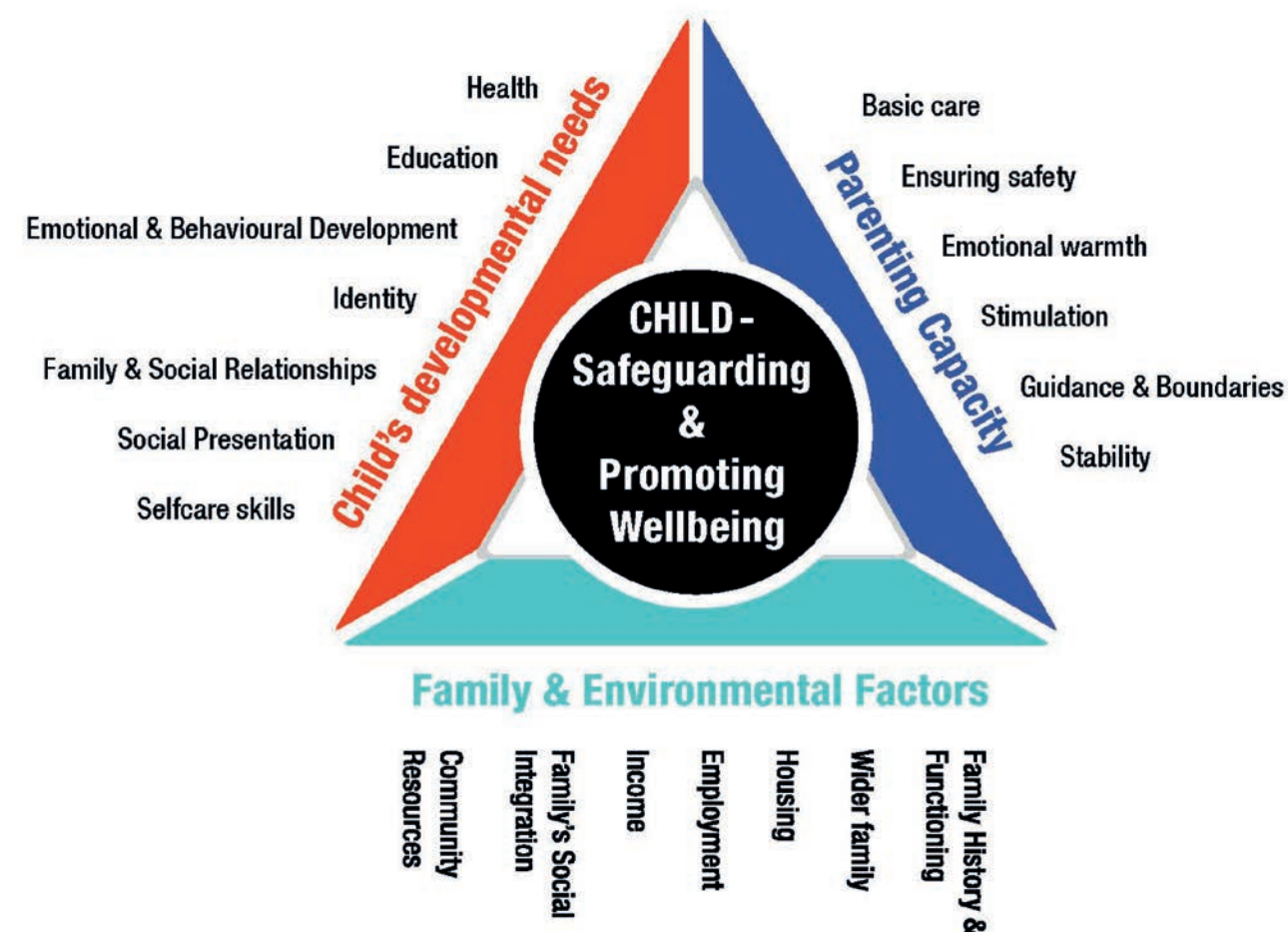
### Cydgysylltu a Gweithredu'r Cynllun Gofal a Chymorth

Bydd achlysuron pan fydd angen cymorth gan asiantaeth wahanol ar y plentyn, y person ifanc neu'r teulu. Yn yr achosion hyn bydd y Gweithiwr Cymdeithasol o'r Tîmau Cynllunio Gofal â Chymorth yn gallu trefnu i wasanaethau eraill gefnogi'r plentyn, y person ifanc neu'r teulu. Bydd asiantaethau ychwanegol yn darparu'r swyddogaeth waith allweddol a bydd y gweithiwr cymdeithasol yn parhau i gydlynu a chefnogi'r teulu.

Bydd adegau hefyd lle mae'r niwed wedi digwydd y tu allan i'r teulu (niwed y tu allan i'r teulu).

Mae'r asiantaethau gweithio allweddol yn hanfodol wrth gefnogi'r Gweithiwr Cymdeithasol i drosglwyddo'r achos drwy ei gamu i lawr neu ei gau unwaith y bydd eu hymyriad wedi'i gwblhau ac nad oes angen cymorth proffesiynol ar y plentyn, y person ifanc neu'r teulu mwyach. Bydd y gweithwyr allweddol sy'n ymwneud â'r plentyn, y person ifanc neu'r teulu'n gallu cynnal eu perthnasoedd a'u cefnogi os oes angen cymorth pellach arnynt yn y dyfodol.

## Triongl Fframwaith Aseu



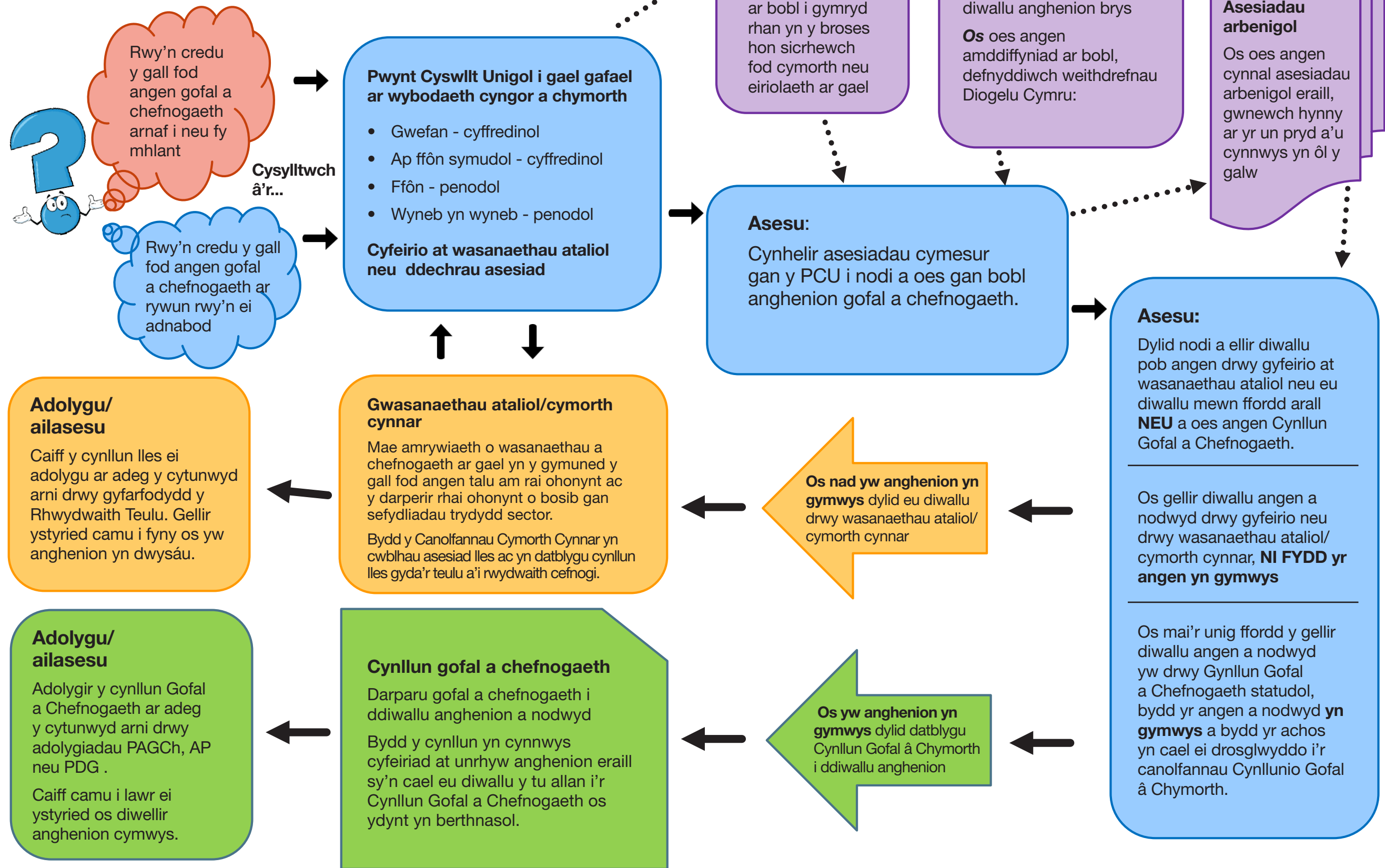
Mae pob plentyn yn newid ac yn datblygu dros amser. Mae gan rieni gyfrifoldeb i ymateb i anghenion y plentyn. Diben y triongl aseu hwn yw eich helpu i nodi meysydd cryfder a meysydd angen datblygiadol, er mwyn eich cynorthwyo i benderfynu a oes angen gwybodaeth, cyngor neu gymorth a/neu ofal a chefnogaeth ar y plentyn/person ifanc hwn i gyflawni safon resymol o ddatblygiad neu i atal nam sylweddol ar ei iechyd a'i ddatblygiad.

Er nad yw'r datganiadau blaenorol o bosib yn peri pryder ar eu pennau eu hunain, mae angen ystyried y cyfuniad o ffactorau mewn asesiad cyfannol. Mae'n bwysig ystyried cryfderau yn ogystal ag anawsterau.

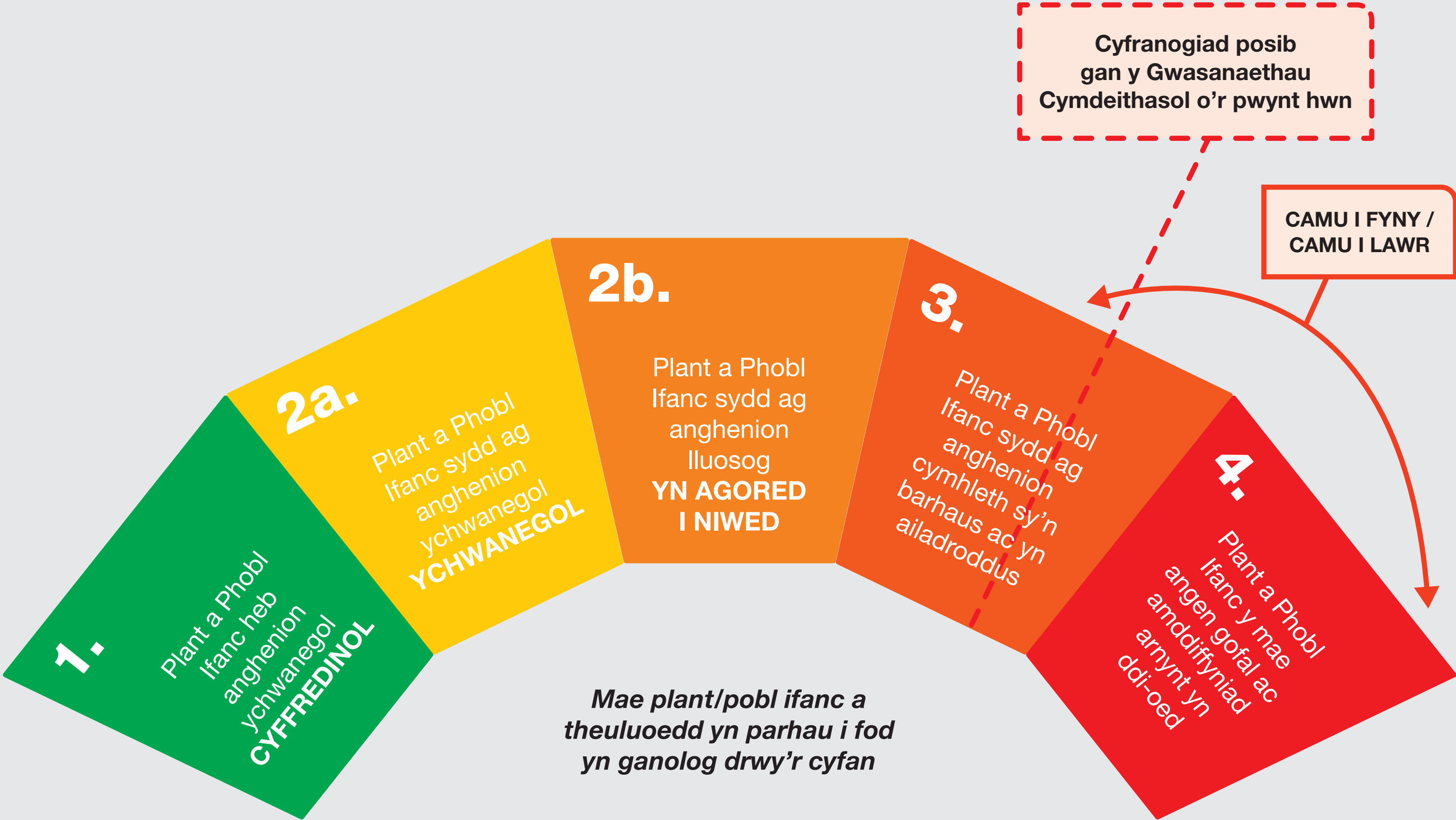


# Sut i gael gafael ar ofal a chefnogaeth i blant, pobl ifanc a theuluoedd yn Abertawe:

Dechreuwch ar frig yr ochr chwith a symudwch gloededd drwy'r siart llif



# Continwwm Angen





# Continwwm Angen

1.

**Lefel 1** - Ar y lefel hon, mae cefnogaeth yn 'gyffredinol', sy'n golygu ei bod ar gael yn gyffredinol i bob plentyn a pherson ifanc, megis ysgolion, canolfannau hamdden, meddygfeydd teulu. Mae plant a phobl ifanc yn gwneud cynnydd cyffredinol da ar draws pob maes datblygiad. Mae'n debygol eu bod yn byw mewn amgylchedd amddiffynnol lle mae eu hanghenion yn cael eu deall a'u diwallu'n dda. Nid oes angen cymorth ychwanegol ar y plant hyn ar wahân i'r rhai sydd ar gael i bawb yn y gwasanaethau cyhoeddus. (Iechyd, addysg, trydydd sector, clybiau ieuentid mynediad agored a chylchoedd chwarae, CHWARAE).

2a.

**Lefel 2a** - Plant a phobl ifanc y mae angen cefnogaeth ychwanegol arnynt; gall hyn ymwneud â'u hiechyd, eu datblygiad addysgol neu gymdeithasol. Mae angen cymorth i wella'r cyfleoedd o gyrraedd eu canlyniadau personol; os na chânt eu nodi a'u datrys yn gynnar, gall y problemau hyn waethygu a dod yn bryderon cynyddol o dan lefel 2b neu 3. Gall cefnogaeth ar y lefel hon gael ei darparu gan weithiwr proffesiynol sy'n ymwneud â'r achos o wasanaethau cyffredinol neu wasanaethau ataliol a gwasanaethau'r trydydd sector. Gall y gwasanaethau hyn gael eu cynnig yn y cyd-destun y mae eu hangen e.e. ysgol, parc, grŵp cyfoedion neu ardal gymunedol. (Gwybodaeth CChI, Galw heibio, grwpiau, Dechrau'n Deg, Tîm Datblygiad Iaith Cynnar, mynediad agored a chlybiau ieuentid a chylchoedd chwarae wedi'u targedu).

2b.

**Lefel 2b** - Mae gan blant, pobl ifanc a'u teuluoedd amrywiaeth o anghenion Mae angen cymorth amlasiantaeth i leihau lefelau'r perygl o fod yn agored i niwed o fewn y teulu a/neu leihau effaith pryderon y tu allan i'r teulu. Os na chaiff anghenion eu diwallu yna gellir amharu'n sylweddol ar iechyd, datblygiad cymdeithasol neu gyrhaeddiad addysgol plant. Mae angen Cais Ymarferydd am CChI er mwyn ystyried y cymorth priodol ar yr adeg briodol a gydlynir drwy sefydlu ymagwedd Tîm am y Teulu (TAT). (Cyngor CChI, gweithwyr arweiniol y CCD a'r CCC, cyflwyno cynnwys grŵp ar sail 1 i 1).

3.

**Lefel 3** - Plant ag anghenion cymhleth sy'n barhaus ac yn aiddigwydd ac felly'n cael eu hystyried yn agored iawn i niwed. Gellir diwallu anghenion y rhan fwyaf o'r plant a'r bobl ifanc hyn drwy asesiad a chynllun y CCC gyda gweithiwr arweiniol yn cydlynu'r gefnogaeth. Fodd bynnag, ar adegau ac er gwaethaf cyfraniad y CCC, naill ai ni fydd amgylchiadau personol y plentyn, y person ifanc a'r teulu, neu effaith niwed y tu allan i'r teulu, yn gwella neu byddant yn gwaethygu ac efallai y bydd angen eu cefnogi drwy gynnig gwaith arweiniol mwy dwys neu gan Weithiwr Cymdeithasol. Rheolir y gwaethygiad hwn drwy'r trefniadau camu i fyny sydd ar waith rhwng timau'r CCC a'r timau Cynllunio Gofal â Chymorth. \*Gweler y weithdrefn CAMU I FYN Y (Cymorth gan CChI, TAP cymedrol, gweithiwr arweiniol CD, gweithiwr arweiniol y CCC neu weithiwr arweiniol y TLIT).

4.

**Lefel 4** - CPlant y mae angen gofal ac amddiffyniad arnynt yn ddi-oed - dyma'r categori mwyaf brys ac mae angen eu hatgyfeirio ar unwaith i ofal cymdeithasol plant ar bob adeg. Plant a phobl ifanc yw'r rhain y mae eu gofal yn cael ei beryglu gymaint fel eu bod mewn perygl o niwed sylweddol ac mae angen Cynllun Amddiffyn Plant arnynt. Mae'n cynnwys pob plentyn a pherson ifanc sydd eisoes yn destun Cynllun Amddiffyn Plant. Mae'r lefel hon yn cynnwys plant a phobl ifanc y nodir, gan Weithwyr Cymdeithasol, eu bod mewn perygl o orfod derbyn gofal gan yr awdurdod lleol, a'r holl blant a phobl ifanc sydd eisoes yn derbyn gofal gan yr awdurdod lleol, boed trwy gytundeb gwirfoddol neu drwy orchymyn cyfreithiol. Bydd y plant/bobl ifanc hyn yn destun y broses 'CAMU I LAWR' unwaith y sicrheir diogelwch. \*Gweler y weithdrefn CAMU I LAWR' (Cymorth y CChI, CDI, Cynllunio Gofal â Chymorth, TAP cymhleth).

# Trothwy'r Continwmm ar gyfer Lefel 1

**Lefel 1** Dim anghenion ychwanegol, mae angen cefnogaeth gwasanaeth cyffredinol (Iechyd, addysg, y trydydd sector, clybiau ieuencid a chylchoedd chwarae mynediad agored, CHWARAE)

## Cyffredinol - Dangosyddion Enghreifftiol

### Anghenion Datblygiadol

#### Dysgu / Addysg

- Cyflawni cyfnodau allweddol
- Presenoldeb da yn yr ysgol/y coleg/hyfforddiant
- Dim rhwystrau i ddysgu
- Dilyniant wedi'i gynllunio y tu hwnt i oedran ysgol statudol
- Mae gan staff ac amgylchedd yr ysgol gyfoeth o wybodaeth a dealltwriaeth broffesiynol ynghylch niwed y tu allan i'r teulu
- Mae gwybodaeth ar gael fel bod pobl ifanc yn gwybod pwy sy'n gallu eu helpu gydag unrhyw bryderon

#### Iechyd

- Iechyd corfforol da gyda cherrig milltir datblygiadol sy'n briodol i'w hoedran gan gynnwys lleferydd ac iaith
- Mae gan Berson Ifanc fynediad at gyngor a gwybodaeth sy'n darparu gwybodaeth am effeithiau camddefnyddio sylweddau
- Mae gan Berson Ifanc fynediad at gyngor a gwybodaeth sy'n darparu gwybodaeth a dealltwriaeth dda ynghylch iechyd rhywiol a defnydd cyson o ddulliau atal cenhedlu os ydynt yn rhywiol weithredol

#### Cymdeithasol, Emosiynol, Ymddygiadol, Hunaniaeth

- Iechyd meddwl a lles seicolegol da
- Ymlyniadau cynnar o ansawdd da, yn hyderus mewn sefyllfaoedd cymdeithasol
- Yn meddu ar yr wybodaeth gywir a mynediad at wasanaethau cynghori sy'n hyrwyddo rhyw a pherthnasoedd diogel
- Mae gan berson ifanc fynediad at wybodaeth a chynghori ynghylch sgiliau diogelwch digidol

#### Perthnasoedd Teuluol a Chymdeithasol

- Teuluoedd sefydlog lle mae rhiant/rhieni/gofalwr/gofalwyr a gwarcheidwaid yn gallu diwallu anghenion y plentyn
- Rhan o gymuned, grŵp cyfoedion neu deulu a chanddynt agweddau rhag-gymdeithasol

#### Hunanofal ac Annibyniaeth

- Mae gan berson ifanc fynediad at wybodaeth a chynghori sy'n hyrwyddo sgiliau byw'n annibynnol priodol

## Isel i'r Agored i Niwed - Dangosyddion Enghreifftiol

### Ffactorau Teuluol ac Amgylcheddol a Hanes a Lles Teulu Amgylcheddol

- Perthnasoedd teuluol cefnogol

#### Tai, Cyflogaeth a Chyllid

- Plentyn yn cael ei gefnogi'n llawn yn ariannol
- Tai sefydlog o ansawdd da

#### Adnoddau Cymdeithasol a Chymunedol

- Mae rhwydweithiau cymdeithasol a chyfeillgarwch da'n bodoli
- Amgylchedd diogel a sicr
- Cyd-destunau diogel i dreulio amser lle mae gwarcheidwaid cadarnhaol a phrosesau diogelu ar waith
- Mynediad at weithgareddau cyson a chadarnhaol

## Isel i'r Agored i Niwed - Dangosyddion Enghreifftiol

### Rhieni a Gofalwyr

#### Gofal Sylfaenol, Diogelwch ac Amddiffyniad

- Rhieni sy'n gallu darparu gofal ar gyfer anghenion plant
- Mae gan rieni ddealltwriaeth o grŵp cyfoedion y plentyn neu'r person ifanc a'r ardal yr eir iddi'n aml
- Mae gan rieni fynediad at yr wybodaeth sydd ei hangen arnynt i hyrwyddo diogelwch digidol yn y cartref

#### Cynhesrwydd a Sefydlogrwydd Emosiynol

- Mae rhieni'n darparu rhianta diogel a gofalgar

#### Arweiniad, Ffiniau ac Ysgogiadau

- Mae rhieni'n darparu arweiniad a ffiniau priodol i helpu plant i ddatblygu gwerthoedd priodol

## Y Broses Aseu

### Nid oes angen asesiad ar y cyd

Dylai plant gael mynediad at wasanaethau cyffredinol yn y ffordd arferol

### Gwasanaethau cyffredinol allweddol a all ddarparu cymorth ar y lefel hon:

Addysg

Gwasanaeth Ymwelwyr Iechyd y Blynyddoedd Cynnar

Nyrsio mewn ysgolion

Meddyg teulu

Gwasanaethau Chwarae

Adnoddau ieuencid/Cymunedol

Clwb Ieuencid a'r Cynnig Ieuencid Allgymorth

Yr Heddlu

Tai

Fearless - Crimestoppers

NSPCC – Mewn Rheolaeth

Gwasanaethau camddefnyddio sylweddau addysgiadol



# Trothwy'r Continwmm ar gyfer Lefelau 2a-2b

## Lefel 2a-2b Cymorth wedi'i dargedu'n Isel i Agored i Niwed

**2a.** (Gwybodaeth CChI, Galw heibio, grwpiau, Dechrau'n Deg, Tîm Datblygiad Iaith Cynnar, mynediad agored a chlybiau ieuencid a chylchoedd chwarae wedi'u targedu **2b.** (Cyngor CChI, gweithwyr arweiniol y CCD a'r CCC, cyflwyno cynnwys grŵp ar sail 1 i 1)

## Isel i Agored i Niwed - Dangosyddion Enghreifftiol

### Anghenion Datblygiadol

#### Dysgu/Addysg

- Triwanta achlysurol neu ddiffyg presenoldeb
- Ieithoedd ac anawsterau cyfathrebu a nodwyd
- Llai o fynediad at lyfrau, teganau neu ddeunyddiau addysgol
- Ychydig neu ddim cymwysterau
- NEET

#### Iechyd

- Araf yn cyrraedd cerrig milltir datblygiadol
- Imiwneiddiadau neu archwiliadau coll
- Mân broblemau iechyd y gellir eu cynnal mewn ysgol brif ffrwd
- Gwrthod/osgoi cofrestru gyda gwasanaethau gofal iechyd (e.e. bydwaig, ymwelydd iechyd) gan gynnwys trefnu apwyntiadau beichiogrwydd (16 wythnos) ac ar ôl beichiogrwydd yn brydlon

#### Cymdeithasol, Emosiynol, Ymddygiadol, Hunaniaeth

- Materion iechyd meddwl neu emosiynol lefel isel y mae angen ymyriad ar eu cyfer
- Ymddygiad ac agweddau o blaid troseddu
- Ymddygiad neu weithgarwch troseddol yn dechrau'n gynnar (10-14 oed)
- Dod i sylw'r heddlu drwy droseddu lefel isel
- Mynegi dymuniad i feichiogi'n ifanc
- Dechrau gweithgarwch rhywiol yn gynnar (13-14 oed)
- Gweithgarwch rhywiol (15+) gyda defnydd anghyson o ddulliau atal cenhedlu
- Camddefnyddio sylweddau lefel isel (cyfredol neu hanesyddol)
- Hunan-barch gwael
- Dangos arwyddion o gamau cynnar o baratoi ar gyfer arfer barn eithafol
- Person ifanc yn aml yn cyrraedd adref yn hwyr ar gyfer cyrffyw
- Beichiogi'n 16 oed neu'n iau

#### Hunanofal ac Annibyniaeth

- Diffyg ymddygiad sy'n briodol i oedran a sgiliau byw'n annibynnol sy'n cynyddu siawns o fod yn agored i niwed

## Isel i'r Agored i Niwed - Dangosyddion Enghreifftiol

### Ffactorau Teuluol ac Amgylcheddol a Hanes a Lles Teulu Amgylcheddol

- Mae gan rieni/ofalwyr anawsterau perthynas a all effeithio ar y plentyn
- Rhieni'n gofyn am gyngor i reoli ymddygiad eu plentyn
- Plant yr effeithir arnynt gan berthnasoddd teuluol anodd neu fwlio

### Tai, Cyflogaeth a Chyllid

- Gorlenwi
- Teuluoedd yr effeithir arnynt gan incwm isel, dyled neu ddiweithdra

### Adnoddau Cymdeithasol a Chymunedol

- Insufficient facilities to meet needs e.g. transport or Dim digon o gyfleusterau i ddiwallu anghenion e.e. problemau cludiant neu fynediad
- Angen cyngor ar deulu ynghylch eithrio cymdeithasol/gwahaniaethu/troseddau casineb
- Cymdeithasu â chyfoedion gwrthgymdeithasol neu sy'n droseddol weithredol
- Mynediad cyfyngedig at gyngor gwybodaeth a gwasanaethau atal cenhedlu ac iechyd rhywiol

### Y Tu Allan i'r Teulu

- Treulio amser mewn man lle mae pobl ifanc wedi profi niwed y tu allan i'r teulu lle nad oes llawer o allu gan warcheidwad.
- Bod â pherthynas cymheiriaid ag eraill sydd â phrofiadau o niwed y tu allan i'r teulu

### Rhieni a Gofalwyr

#### Gofal Sylfaenol, Diogelwch ac Amddiffyniad

- Gofal anghyson e.e. trefniadau gofal plant amhriodol neu riant dibrofiad ifanc

#### Cynhesrwydd a Sefydlogrwydd Emosiynol

- Rhianta anghyson, ond nid amharwyd yn sylweddol ar ddatblygiad
- Rhieni ifanc a dibrofiad iawn nad yw eu hanghenion sylfaenol yn cael eu diwallu (ar y cyd â dangosyddion eraill)
- Mae'n ymddangos nad oes gan y rhiant hoffter at y plentyn neu ymlyniad wrtho neu mae diffyg cwlwm perthynas (gan gynnwys yn ystod beichiogrwydd)

#### Arweiniad, Ffiniau ac Ysgogiadau

- Diffyg ymateb i bryderon a godwyd ynghylch y plentyn

## Proses Asesu

**2a.** Nid oes angen cais ymarferwr am CChI lle gellir diwallu anghenion ychwanegol drwy ymyriad cyffredinol ac unigol a dargedir.

Blynyddoedd cynnar neu'n derbyn cymorth gan yr ysgol i gyrraedd cerrig milltir disgwylidig

**2b.** Dylid cwblhau Cais Ymarferydd am CChI gyda'r plentyn a'r teulu pan nodir sawl mater sy'n gofyn am ymateb amlasiantaeth

### Asiantaethau allweddol a all ddarparu cefnogaeth ar y lefel hon:

Gwasanaethau Cymorth Cynnar

Dechrau'n Deg

Iechyd, Addysg

Seicoleg Addysgol/ Y Tîm Cefnogi Ymddygiad

Gwasanaethau gwirfoddol a chymunedol e.e. Rhaglenni sy'n anelu at feithrin hunan-barch a gwella sgiliau cymdeithasol/bywyd

Gweithgareddau cadarnhaol/ grwpiau anogaeth, rhaglenni/ grŵp rhianta

Rhaglen Atal y Gwasanaeth Troseddau Ieuencid

CAMHS Cynradd

Swyddogion Cymorth Cymunedol yr Heddlu (PCSO)

Gwasanaeth Camddefnyddio Sylweddau i oedolion a phobl ifanc

Swyddogion Lles Addysg (EWO)

Gwasanaethau Cwnsela

## Trothwy'r Continwmm ar gyfer Lefel 3

**Lefel 3** Anghenion ychwanegol cymhleth sy'n gofyn am gefnogaeth a dargedir integredig/efallai bydd angen **CAMU I FYNY** (Cymorth CChI, gweithwyr arweiniol y CCD a'r CCC, TLIT)

### Risg Ganolig - Dangosyddion Enghreifftiol

#### Anghenion Datblygiadol

##### Dysgu/Addysg

- Gwaharddiadau tymor byr aml neu mewn perygl o gael eu gwahardd yn barhaol, triwantiaeth barhaus
- Datganiad o anghenion addysgol arbennig mewn lleoliad prif ffrwd (fel CAA)
- Dim mynediad at lyfrau, teganau na deunyddiau addysgol

##### Iechyd

- Anabledd sy'n gofyn am gymorth arbenigol i'w gynnal mewn lleoliad cymunedol prif ffrwd
- Datblygiad corfforol ac emosiynol sy'n effeithio ar les (yn hytrach na diogelwch)
- Problemau iechyd cronig/sy'n ailddigwydd
- Colli apwyntiadau - arferol a'r rheini nad ydynt yn arferol
- Mân anafiadau sydd wedi digwydd sy'n gyson â thrais o fewn y cartref neu'r tu allan iddo
- Gofalwyr ag afiechyd cronig neu salwch terfynol sy'n effeithio ar blentyn/person ifanc neu feichiogrwydd
- Gwrthod/osgoi cofrestru gyda gwasanaethau gofal iechyd (e.e. bydwaig, ymwelydd iechyd) gan gynnwys trefnu apwyntiadau beichiogrwydd (24 wythnos) ac apwyntiadau ar ôl beichiogrwydd yn hwyr

##### Cymdeithasol, Emosiynol, Ymddygiadol, Hunaniaeth

- Dan 16 oed ac wedi cael beichiogrwydd blaenorol (gan gynnwys tad) ond cafwyd baban marw-anedig, erthylid naturiol neu terfynwyd y beichiogrwydd
- 16+ oed ac wedi cael 2 feichiogrwydd blaenorol neu fwy neu'n rhiant yn ei ardegau (gan gynnwys tad)
- O dan 18 oed ac yn feichiog lle nad oes rhwydwaith cymorth wedi'i nodi
- Yn dod i sylw'r heddlu yn rheolaidd ond nid yw'r heddlu wedi cymryd camau
- Arestiad am y tro cyntaf, mynychu'r biwro ieuencid, ei dderbyn yn y system cyfiawnder troseddol am y tro cyntaf
- Tystiolaeth o ddefnydd rheolaidd/mynych y rhiant neu'r plentyn o gyffuriau sy'n effeithio ar ei les ei hun/les y plentyn
- Tystiolaeth bod rhieni'n ymddieithrio oddi wrth gymorth a bod effaith negyddol ar les y plentyn
- Os yw person ifanc neu riant/gofalwr yn cael anhawster iechyd meddwl sy'n effeithio ar ei allu i gyflawni tasgau dyddiol, gan effeithio ar les yn hytrach na diogelwch
- Hunan-barch isel sylweddol (y rhiant neu'r blentyn) yn effeithio ar les y plentyn
- Dioddefwr trosedd gan gynnwys gwahaniaethu sy'n effeithio ar les y plentyn
- Cyfnodau o fod ar goll, y dywedwyd wrth yr heddlu amdanynt neu beidio, lle mae'r plentyn neu'r person ifanc wedi bod allan ar ôl 12pm neu dros nos.
- Defnyddio sylweddau sy'n effeithio ar eu bywyd beunyddiol a'u hiechyd
- Ymddygiad rhywiol niweidiol amhriodol yn cael ei arddangos gan berson ifanc
- Yn feichiog yn 16 oed neu'n iau, ac nid oes cymorth teuluol ehangach a/neu ddiffyg ymgysylltiad â'r gwasanaethau iechyd

##### Hunanofal ac Annibyniaeth

- Diffyg ymddygiad sy'n briodol i oedran a sgiliau byw'n annibynnol, sy'n debygol o amharu ar ddatblygiad lles

### Risg Ganolig - Dangosyddion Enghreifftiol

#### Ffactorau Teuluol ac Amgylcheddol a

##### Hanes a Lles Teulu Amgylcheddol

- Tystiolaeth gyfredol a rheolaidd o drais domestig
- Perygl o berthynas yn chwalo gyda riant/gofalwr a'r plentyn
- Gofalwyr ifanc lle ceir tystiolaeth o effaith ar eu lles
- Plant lle mae'r naill riant neu'r llall yn bwrw dedfryd o garchar, lle mae tystiolaeth o effaith ar eu lles
- Plant sy'n rhy hy ac nad oes ganddynt ymlyniad at brif roddwr gofal
- Plentyn yn arddangos ymddygiadau rhywiol niweidiol o ran ei hun neu eraill
- Plentyn yn arddangos ymddygiadau cydlynol a rheoli sy'n achosi niwed i eraill

##### Tai, Cyflogaeth a Chyllid

- Gorlenwi difrifol, llety dros dro, risg o ddigartrefedd, tlodi'n effeithio ar les, pobl ifanc sydd mewn perygl o fod yn ddigartref gan fod y teulu wedi chwalo

##### Adnoddau Cymdeithasol a Chymunedol

- Mae angen gwasanaethau cefnogi ar y teulu o ganlyniad i eithrio cymdeithasol

##### Y tu allan i'r teulu

- Plentyn sy'n cael ei baratoi at ddibenion ecsbloetio ar-lein neu wyneb yn wyneb.
- Mae'r plentyn wedi bod yn rhan o un neu fwy o achosion o drais difrifol ymysg pobl ifanc

#### Rhieni a Gofalwyr

##### Gofal, Diogelwch ac Amddiffyniad Sylfaenol

- Mae gofal corfforol neu oruchwyliaeth plentyn yn effeithio ar ei les (yn hytrach na diogelwch)
- Anabledd dysgu rhieni, camddefnyddio sylweddau gan rieni neu iechyd meddwl sy'n effeithio ar allu rhiant i ddiwallu anghenion y plentyn
- Mae rhieni'n beio'r plentyn am niwed y maent wedi'i brofi y tu allan i gartref y teulu
- Cam-drin domestig, ansefydlogrwydd neu drais yn y cartref sy'n effeithio ar iechyd a datblygiad y plentyn/plentyn heb ei eni
- Mae'r plentyn neu'r plentyn heb ei eni'n byw mewn cymunedau sydd â gwerthoedd niweidiol posib, megis Trais ar Sail Anrhydedd, anffurfio organau cenhedlu benywod etc.

##### Cynhesrwydd a Sefydlogrwydd Emosiynol

- Rhianta anghyson sy'n effeithio ar les y plentyn
- Anallu rhieni i fod yn gariadus a gwasanaethgar ac mae problemau ymlyniad (gan gynnwys yn ystod beichiogrwydd)

##### Arweiniad, Ffiniau ac Ysgogiad

- Mae'r rhiant yn darparu ffiniau neu ymatebion anghyson, sy'n effeithio ar les y plentyn

### Y Broses Asesu

Gellir defnyddio asesiad a chynllun y CCC fel tystiolaeth ategol ar gyfer 'CAMU I FYNY' i gymorth arbenigol/wedi'i dargedu os nodir

Asesiad gan wasanaethau statudol a/neu arbenigol (D.S. NID yw'r asesiad CCC yn lleihau neu'n disodli'r angen am asesiad statudol neu arbenigol)

Gall Cais Ymarferydd am CChI gefnogi'r plentyn/teulu i GAMU I LAWR o drothwy aciwt/cymhleth

#### Asiantaethau allweddol a all ddarparu cymorth ar y lefel hon:

Canolfannau Cymorth Cynnar

Gofal Cymdeithasol i Blant

Gwasanaeth statudol arall e.e. gwasanaethau AAA. Gwasanaethau iechyd a/neu anabledd arbenigol

Gwasanaeth Cyfiawnder Ieuencid Digartrefedd Ieuencid Barnardos

Gwasanaethau cyffuriau ac alcohol wedi'u targedu

Gwasanaeth Iechyd Meddwl Plant a Phobl Ifanc (CAMHS)

Gwasanaethau cefnogi teuluoedd arbenigol

Gwasanaethau gwirfoddol a chymunedol

Gwasanaethau ar lefel gyffredinol (1)

Gwasanaethau ar lefel les ychwanegol (2a a 2b)

Ymddiriedolaeth St Giles

Diogelu a Pharchu'r NSPCC



## Trothwy'r Continwmm ar gyfer Lefel 4

**Lefel 4** Anghenion cymwys sy'n gofyn am ymateb integredig arbenigol neu statudol Asesiad Sengl – Adran 37 Plentyn ag arno Angen Gofal a Chymorth NEU amddiffyn plant Adran 47

**CAMU I LAWR** wrth i anghenion/risg leihau (Cymorth y CChI, CDI, Cynllunio Gofal â Chymorth, Ymyl Gofal)

## Risg Uchel - Dangosyddion Enghreifftiol

### Anghenion Datblygiadol

#### Dysgu/Addysg

- Rhieni nad ydynt yn cefnogi nac yn annog mynediad at unrhyw wasanaethau addysg neu iechyd sy'n arwain at amharu ar ddatblygiad corfforol ac emosiynol y plentyn/person ifanc
- Dim cefnogaeth weithredol gan y rhiant i gael mynediad at addysg neu wasanaethau iechyd

#### Iechyd

- Anabledd difrifol plentyn lle mae pryderon diogelu, effaith negyddol ar fywyd teuluol neu risg o deulu'n chwalu
- Anawsterau iechyd corfforol ac emosiynol a allai effeithio ar ddiogelwch y plentyn
- Amheuaeth o anaf nad yw'n ddamweiniol neu gleisio ar fabanod nad ydynt yn symud eto heb esboniad neu mae'r esboniad yn anghyson
- Rhieni'n camddefnyddio cyffuriau/alcohol mewn modd di-drefn gydag effaith gronig ar iechyd a lles ar gyfer plant a phobl ifanc a babanod heb eu geni
- Beichiogrwydd gudd neu wedi'i gwadu, yn dilyn arweiniad amlasiantaeth y BLIDP

#### Cymdeithasol, Emosiynol, Ymddygiadol, Hunaniaeth

- Ymddygiad sy'n arwain at risg ddifrifol iddynt hwy eu hunain/y plentyn ac eraill
- Problemau iechyd meddwl parhaus sy'n peryglu diogelwch y plentyn
- Camfanteisio a nodwyd gan gynnwys CCE, CSE, Caethwasiaeth fodern, radicaleiddio a Masnachu Pobl
- Rhiant o dan 16 oed yn ei ardegau lle nad oes rhwydwaith cymorth wedi'i nodi
- Cyfnodau o fod ar goll sy'n peri pryder fel yr amlinellwyd gan ganllaw ymarfer Cymru Gyfan ar gyfer diogelu plant sy'n mynd ar goll o gartref neu ofal
- Pobl ifanc y mae eu defnydd o sylweddau'n peryglu eu diogelwch a'u hiechyd
- Beichiogi'n 16 oed neu'n iau

**DS: Nid yw'r rhestr o ddangosyddion uchod yn gyflawn a gall y trothwy ar gyfer ymyriad statudol gan y Gwasanaethau Cymdeithasol ofyn am ddangosyddion risg lluosog**

## Risg Uchel - Dangosyddion Enghreifftiol

### Ffactorau Teuluol ac Amgylcheddol a

#### Hanes a Lles Teulu Amgylcheddol

- Tystiolaeth o gam-drin corfforol, emosiynol, rhywiol, ariannol neu esgeulustod
- Nid yw rhieni'n gallu gofalu am y plentyn yn ddiogel
- Wedi'i faethu'n breifat (yn derbyn gofal gan rywun nad yw'n berthynas agos (tad-cu neu fam-gu, brawd neu chwaer, modryb, ewythr) am fwy na 28 niwrnod yn olynol)
- Plant y mae angen i'r awdurdod lleol ofalu amdanynt (naill ai drwy drefniant gwirfoddol neu drwy orchymyn cyfreithiol) yn dilyn asesiad gan weithiwr cymdeithasol
- Lle mae pryderon ynghylch y tebygolrwydd o ymddygiad sy'n niweidiol yn ddiwylliannol (h.y. anffurfio organau cenhedlu benywod, trais ar sail anrhydedd)

#### Tai, Cyflogaeth a Chyllid

- Dim cartref sefydlog neu'n ddigartref
- Teulu sy'n byw mewn tloedi eithafol sy'n cael effaith andwyol ar ddiogelwch, iechyd a datblygiad
- Amgylchedd cartref sy'n rhoi plentyn neu berson ifanc mewn perygl o niwed

#### Adnoddau Cymdeithasol a Chymunedol

- Angen amddiffyn plant neu deuluoedd yn ddi-oed oherwydd bygythiad/camfanteisio/aflonyddu/gwahaniaethu cymunedol
- Plentyn neu berson ifanc yn datgelu niwed sylweddol a achoswyd gan/neu a ddigwyddodd y tu allan i'r cartref teuluol
- Ychydig iawn o oedolion diogel, cadarnhaol yn y cyd-destun neu nid oes dim

### Rhieni a Gofalwyr

#### Gofal, Diogelwch ac Amddiffyniad Sylfaenol

- Nid yw anghenion sylfaenol y plentyn yn cael eu diwallu
- Lle mae plentyn wedi cael ei symud o ofal rhiant/gofalwr o'r blaen
- Mae rhieni'n ymwybodol ac ymddengys eu bod yn cefnogi a/neu'n hwyluso niwed y tu allan i'r cartref
- Rhieni ifanc a dibrofiad iawn nad yw eu hanghenion sylfaenol yn cael eu diwallu (ar y cyd â dangosyddion eraill)
- Plentyn sy'n ymwneud â/yn ddiodefwr gweithgarwch troseddol, sy'n ei roi ef/hi neu eraill (gan gynnwys babanod heb eu geni) mewn perygl mawr o niwed
- Cam-drin domestig a/neu drais o fewn y teulu sy'n cael effaith andwyol sylweddol ar y plentyn/plentyn heb ei eni

#### Cynhesrwydd a Sefydlogrwydd Emosiynol

- Nid yw anghenion emosiynol y plentyn yn cael eu cydnabod na'u diwallu
- Risg dybryd o deulu'n chwalu
- Anallu rhieni i fod yn gariadus a gwasanaethgar ac mae problemau ymlyniad (gan gynnwys yn ystod beichiogrwydd)
- Nodir bod person yn y cartref yn peri risg i blant neu fabanod heb eu geni

#### Arweiniad, Ffiniau ac Ysgogiadau

- Mae'r plentyn yn anniogel o ganlyniad i ddiffyg ffiniau a/neu symbyliad sy'n effeithio ar ei ddatblygiad

## Proses asesu

### Gwasanaethau Ychwanegol:

Gellir defnyddio Cais Ymarferydd am asesiad CChI neu CCC fel tystiolaeth ategol i gael cymorth arbenigol/wedi'i dargedu

Asesiad statudol neu arbenigol o wasanaethau (D.S. NID yw asesiad CCC yn lleihau nac yn disodli'r angen am asesiad unigol neu arbenigol)

### Asiantaethau allweddol a all ddarparu cymorth ar y lefel hon:

Gofal Cymdeithasol Plant gan gynnwys darpariaeth Plant sy'n Derbyn Gofal

Gwasanaethau iechyd/anabledd a/neu addysg arbenigol

Yr Heddlu

Gwasanaethau Cam-drin Domestig

Gwasanaeth Cyfiawnder Ieuenctid

Gwasanaethau Ymyriad Teuluol Arbenigol

Gwasanaethau gwirfoddol a chymunedol

Gwasanaethau ar lefel gyffredinol (1)

Gwasanaethau ar lefel lles ychwanegol (2a a 2b)

Gwasanaethau ar lefel anghenion cymhleth (3)

## Trothwy'r Continwmm ar gyfer Lefel 4 Cyd-destunol

Risg o niwed wedi'i nodi mewn lleoliad y tu allan i'r teulu sy'n gofyn am ymateb integredig arbenigol neu statudol - Asesiad Sengl – Yn ychwanegol at ymateb y Cynllun Gofal a Chymorth i niwed.

## Risg Uchel - Dangosyddion Enghreifftiol

### Niwed y tu allan i'r teulu

#### Anghenion pobl ifanc/grwpiau cyfoedion

- Plentyn neu berson ifanc yn datgelu niwed sylweddol a achosir gan rywun a/neu a ddigwyddodd y tu allan i gartref y teulu
- Tystiolaeth o gam-drin corfforol/cam-drin rhywiol/cam-drin emosiynol/esgeulustod gan gynnwys gorfodaeth a rheolaeth o fewn y gymuned, y tu allan i gartref y teulu neu un neu fwy o bobl ifanc
- Pobl ifanc yn cael eu targedu at ddibenion camfanteisio mewn man neu o fewn grŵp
- Un arestiad neu fwy yn ymwneud â chamfanteisio troseddol o fewn grŵp cyfoedion, darpariaeth addysg neu gymunedol h.y. - pobl ifanc a ganfuwyd â llawer iawn o gyffuriau yn eu meddiant
- Un derbyniad i'r ysbyty neu fwy oherwydd cyfoedion yn cam-drin ei gilydd neu drais ieuenctid h.y. anaf sy'n gysylltiedig â chylllell
- Patrwm o ran defnyddio/camdefnyddio sylweddau neu sylweddau sy'n peryglu eu diogelwch
- Un plentyn neu berson ifanc neu fwy o fewn grŵp cyfoedion lle ceir pryderon Masnachu Pobl, lle mae Mekanwaith Atgyfeirio Cenedlaethol (MAC) wedi'i gyflwyno oherwydd bod plentyn ifanc yn cael ei symud o gwmpas at ddibenion camfanteisio
- Un plentyn/person ifanc neu fwy o fewn grŵp cyfoedion yn cael ei baratoi i ddilyn llwybr eithafiaeth dreisgar
- Un person ifanc neu fwy, mewn cyd-destun, wedi bod yn ddiodefwr neu'n gyflawnwr trosedd rhywiol grŵp neu ymosodiad rhywiol

## Risg Uchel - Dangosyddion Enghreifftiol

### Ffactorau amgylcheddol a chymunedol

- Pobl ifanc yn cael eu targedu a'u hecsbloetio dro ar ôl tro o fewn ardal benodol
- Pryderon difrifol ynghylch pobl ifanc yn dod i gysylltiad ag oedolion sy'n peri risg sylweddol o niwed mewn ardal
- Pryder difrifol ynghylch camdefnyddio sylweddau problemus mewn ardal
- Pryderon ynghylch trais difrifol ymhlith pobl ifanc mewn ardal neu o fewn amgylchedd ysgol
- Mae troseddau cyfundrefnol sy'n ymwneud ag ecsbloetio pobl ifanc yn digwydd mewn ardal
- Plant sydd ar goll neu'n cael eu masnachu yn cael eu lleoli yn yr ardal

## Risg Uchel - Dangosyddion Enghreifftiol

### Gallu Gwarcheidiaeth - (gallu neu argaeledd oedolion i ddiogelu yn y cyd-destun)

- Oedolion yn y gymuned yn mynd ati i gamfanteisio ar un neu fwy o bobl ifanc
- Oedolion yn yr ardal sy'n cyflenwi sylweddau i blant neu bobl ifanc
- Oedolion sy'n hwyluso neu'n cefnogi gweithgarwch niweidiol gan gyfoedion – h.y. oedolyn sy'n caniatáu camfanteisio'n rhywiol ar berson ifanc yn ei gartref
- Nid oes unrhyw oedolion â'r gallu i ddiogelu yn y cyd-destun

## Proses asesu

### Gwasanaethau Ychwanegol:

Cynllun asesu a diogelwch Grŵp Cymheiriaid Ardal.

Cyfarfod strategaeth amlasiantaeth i fynd i'r afael â'r pryderon yn eu cyd-destun h.y. cyfarfod ardal.

### Asiantaethau allweddol a all ddarparu cymorth ar y lefel hon:

Gwasanaeth Troseddau Ieuenctid

Yr Heddlu – diogelu'r cyhoedd

Y Gwasanaeth Tân

Tim Camfanteisio ar Blant

Partneriaeth diogelwch cymunedol

Tim diogelu iechyd

Timau Tai

Uned Cefnogi Cymdogaethau

Gwasanaethau Ymyriad Teuluol Arbenigol

Gwasanaethau gwirfoddol a chymunedol

Gwasanaethau ar lefel gyffredinol (1)

Gwasanaethau ar lefel lles ychwanegol (2a a 2b)

Gwasanaethau ar lefel anghenion cymhleth (3)

Adran drwyddedu

Gwasanaethau digartrefedd ieuenctid



Lefelau Angen	Lefel 1 - Gwasanaethau Cyffredinol	Lefel 2a - Ymateb gan Un Asiantaeth	Lefel 2b - Ymateb Amlasiantaeth	Lefel 3 - Cymhleth	Lefel 4 - Acíwt
<b>Pwy</b>	Pob plentyn a pherson ifanc. Byddai gwasanaethau'n cynnwys y rheini sydd ar gael i bawb heb unrhyw 'drothwy' neu 'feini prawf' ar gyfer cymorth fel ymwelwyr iechyd, meddygon teulu ac ysgolion.	2a a 2b. Plant ag anghenion ychwanegol lefel isel sy'n debygol o fod yn rhai tymor byr ond nad ydynt yn cael eu diwallu.  Nid yw anghenion y plentyn yn glir, nid ydynt yn hysbys neu nid ydynt yn cael eu diwallu.  Plant a'u teuluoedd sydd ag ystod o anghenion y mae angen cydlyniad amlasiantaeth ar eu cyfer.		Mae anghenion cymhleth yn fwy tebygol o fod ag angen ymyriad gan wasanaethau integredig a dargedir a/neu wasanaethau arbenigol Lefel uchel o anghenion nas diwallwyd. Gall lefel 3 fwy cymhleth fodloni'r trothwy 'CAMU i FYNY' ar gyfer ymyriad Gofal Cymdeithasol Plant.	Anghenion cymwys sy'n gofyn am ymyriad statudol gan Ofal Cymdeithasol Plant Mae hyn yn cynnwys cyrraedd y lefel drothwy sy'n ofynnol ar gyfer ymyriad amddiffyn plant
<b>Yn cynnwys: Plant a Phobl Ifanc</b>	Aelwydydd, plant a phobl ifanc heb unrhyw anghenion ychwanegol a nodwyd – yn defnyddio gwasanaethau cyffredinol fel arfer.	O gartrefi lle mae rhieni/gofalwyr dan straen, o bosib yn effeithio ar eu gallu i fagu plant.  Plant neu bobl ifanc yr effeithir yn andwyol o bosib ar eu hiechyd a'u datblygiad os na cheir ymyriad amlasiantaeth.  2b Angen asesiad CCC; Gweithiwr Proffesiynol Arweiniol wedi'i nodi, ymagwedd TAT wedi'i defnyddio.		Plant a Phobl Ifanc sy'n annhebygol o fwynhau safon resymol o ddatblygiad neu iechyd ac sydd mewn perygl o gael canlyniadau negyddol heb ddarpariaeth gwasanaethau cydlynol wedi'u targedu.  Plant a phobl ifanc sydd mewn perygl o droseddu.  Plant a phobl ifanc sydd ar goll o'r system addysg.  Angen Cais Ymarferwr am CChI; Gweithiwr Proffesiynol arweiniol wedi'i nodi, ymagwedd TAT wedi'i chychwyn. Efallai bydd angen 'CAMU I FYNY' i Ofal Cymdeithasol Plant.	Plant a phobl ifanc sydd wedi dioddef neu sydd mewn perygl o ddiodesd neu sydd mewn perygl o ddiodesd niwed sylweddol. Lle mae pryderon difrifol am ei iechyd a'i ddatblygiad neu os bernir ei fod yn diodesd esgeulustod a/neu gamdriniaeth.
<b>Dangosyddion Posib: Plant a Phobl Ifanc</b>	Nid oes unrhyw ddangosyddion yn gysylltiedig â'r lefel hon gan fod gwasanaethau ar gael i bawb.	Yn araf wrth gyrraedd cerrig milltir datblygiadol.  Newid ymddygiad annisgwyl, dramatig neu barhaus.  Materion/problemau iechyd y gellir eu cynnal mewn addysg brif ffrwd.  Yn ymddangos yn agored i niwed y tu allan i'r teulu		Gwaharddiadau tymor byr mynych, mewn perygl o waharddiadau parhaol, triwantiaeth barhaus.  Datblygiad seicolegol/emosiynol/cymdeithasol yn codi pryderon sylweddol.  Problemau iechyd cronig/rheolaidd sy'n gofyn am fewnbwn arbenigol  Profiad o risgiau y tu allan i'r teulu	Diffyg presenoldeb cronig, triwantiaeth Dim cefnogaeth gan y rhiant ar gyfer addysg Lefel uchel o angen na ellir ei chynnal mewn lleoliad prif ffrwd Gwybodaeth am neu dystiolaeth o gam-drin/camfanteisio corfforol/rhywiol/emosiynol/trais difrifol ymysg pobl ifanc a/neu esgeulustod.

Defnyddir y dangosyddion **GWYRDD**, **AMBR**, **COCH**, yn ystod y cam atgyfeirio/ digwyddiad i asesu risg a neilltuo gwasanaethau'n briodol ac yn gymesur i'r angen a gyflwynir.

## CAMU I FYNY/CAMU I LAWR

Fel y gwyddom, nid yw anghenion plant a phobl ifanc a'u teuluoedd yn sefydlog, gallant waethygu e.e. yn wyneb argyfwng neu ddigwyddiad annisgwyl, yn yr un modd, gallant leihau, e.e. o ganlyniad i ymyriad llwyddiannus, cynnydd mewn ffactorau amddiffynnol, lleihau risg a gwella gwydnwch

Mae tystiolaeth yn dweud wrthym mewn amgylchiadau o'r fath y nodir newid integredig di-dor rhwng trothwyon, a all gynorthwyo teulu i gynnal momentwm cadarnhaol neu, yn wir, reoli argyfwng neu ddigwyddiad, heb golli mewnbwn a chefnogaeth yr asiantaethau trothwy is yn ychwanegol ac yn ddi-oed.

Mae'r **CAMU I FYNY/CAMU I LAWR** yn seiliedig ar yr egwyddor sylfaenol fod pawb yn gyfrifol am ddiogelu

Mae'r Canolfannau Cymorth Cynnar (CCC), Plant y mae arnynt Angen Gofal a Chymorth (PAGCh), systemau Amddiffyn Plant (AP), a Phlant sy'n Derbyn Gofal (PDG) i gyd yn brosesau amlasiantaeth ac amlddisgyblaethol sy'n wahanol o ran eu ffocws trothwy'n unig.

Mae'r fforwm i gytuno ar **GAMU YMYRIAD I FYNY NEU I LAWR** yn gyfarfod amlasiantaeth lle mae'r teulu'n bresennol Ar gyfer achosion sy'n camu i fyny o'r CCC, y CCD neu'r TLIT, byddai hyn yn Gyfarfod Rhwydwaith Teulu ac ar gyfer achosion sy'n camu i lawr o'r timau Cynllunio Gofal â Chymorth, yn adolygiad PAGCh.

## Egwyddorion ar draws Trothwyau Angen

- ✓ Mae lles a diogelwch y plentyn o'r pwys mwyaf.
- ✓ Mae pawb yn gyfrifol am les plant a phobl ifanc.
- ✓ Mae buddsoddi mewn rhaglenni ymyrryd yn gynnar ac atal i gyflawni canlyniadau cadarnhaol cynaliadwy i blant a phobl ifanc yn gofyn am ymrwymiad a chyfranogiad gan bob asiantaeth.
- ✓ Pan fydd anghenion plentyn yn newid, mae angen i bob gwasanaeth sicrhau bod y cymorth presennol, gan gynnwys asesiadau a gynhelir, yn cael ei integreiddio ac yn hwyluso trosglwyddo di-dor rhwng trothwyau angen.
- ✓ Mae asesiad cyfannol sy'n canolbwyntio ar y plentyn yn sail i ymyriad a chynllunio, a cheir ffocws cytbwys ar anghenion a chryfderau plant, pobl ifanc a'u teuluoedd.





**Continwwm Angen – Dangosyddion cymorth**