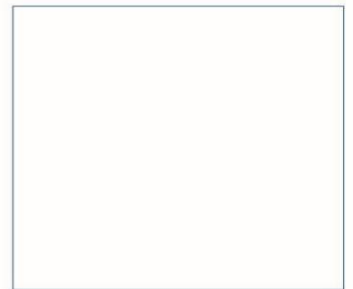
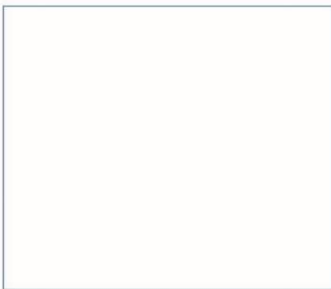


Cyngor Abertawe

Gwerthusiad o Bysgodfeydd Bae Abertawe Grŵp Gweithredu Lleol

Gwerthusiad Terfynol

Rhagfyr 2021



Meddwl Arloesol - Atebion Cynaliadwy

ABPmer
Swit Quayside, Medina Chambers, Cei'r Dref, Southampton,
Hampshire
SO14 2AQ
T: +44 (0) 2380 711844 W: <http://www.abpmer.co.uk/>






Gwerthusiad o Bysgodfeydd Bae Abertawe Grŵp Gweithredu Lleol

Gwerthusiad Terfynol

Rhagfyr 2021



Dogfen wybodaeth

Hanes Dogrennau ac Awdurdodi		
Teitl	Evaluation of the Swansea Bay Fisheries Local Action Group	
	Gwerthusiad Terfynol	
Comisiynwyd gan	Cyngor Abertawe I	
Mewnosod dyddiad	Rhagfyr 2021	
Dogfen cyf	R.3666	
Prosiect rhif	R/4799/1	
Dyddiad	Fersiwn	Manylion Adolygu
October 2021	1	Atodiadau Gweithio A, B ac C ar gyfer Adolygiad Cleient
22 October 2021	2	Issued as Draft Final Appendices for Client and FLAG Members to Review
15 December 2021	3	Issued for Client Use
Parod	Cymmeradwy	Awdurdodedig
CA Roberts	SC Hull	SF Walmsley
		

Dyfynnu a Awgrymir

ABPMmer, (2021). Gwerthusiad o Grŵp Gweithredu Lleol Pysgodfeydd Bae Abertawe, Gwerthusiad Terfynol, Adroddiad ABPmer Rhif R.3666. Adroddiad a gynhyrchwyd gan ABPmer ar gyfer Cyngor Abertawe, Rhagfyr 2021.

Diolchiadau

Cydnabyddir yn ddiolchgar gyfraniad rhanddeiliaid at y gwerthusiad, gan gynnwys Corff Arweiniol FLAG Bae Abertawe, aelodau FLAG, derbynwyr cyllid a rhanddeiliaid ehangach.

Hysbysiad

Mae ABP Marine Environmental Research Ltd ("ABPmer") wedi paratoi'r ddogfen hon yn unol â chyfarwyddiadau'r cleient, at ddiben a defnydd y cleient yn unig. Ni chaiff unrhyw drydydd parti ddibynnu ar y ddogfen hon heb ganiatâd ysgrifenedig clir ymlaen llaw gan ABPmer. Nid yw ABPmer yn derbyn atebolrwydd i unrhyw berson heblaw'r cleient. Os bydd y cleient yn datgelu'r ddogfen hon i drydydd parti, bydd yn eu gwneud yn ymwybodol na fydd ABPmer yn atebol iddynt mewn perthynas â'r ddogfen hon. Bydd y cleient yn indemnio ABPmer os bydd ABPmer yn dioddef unrhyw golled neu ddifrod o ganlyniad i fethiant y cleient i gydymffurfio â'r gofyniad hwn.

Gall adrannau o'r ddogfen hon ddibynnu ar wybodaeth a gyflenwir gan ffynonellau trydydd parti neu a dynnwyd ganddynt. Oni nodir yn wahanol yn y ddogfen hon, nid yw ABPmer wedi gwirio na dilysu gwybodaeth o'r fath yn annibynnol. Nid yw ABPmer yn derbyn atebolrwydd am unrhyw golled neu ddifrod a ddioddefir gan unrhyw berson, gan gynnwys y cleient, o ganlyniad i unrhyw gamgymeriad neu anghywirdeb mewn unrhyw wybodaeth trydydd parti neu am unrhyw gasgliadau a luniwyd gan ABPmer sy'n seiliedig ar wybodaeth o'r fath.

Dylid ystyried yr holl gynnwys yn y ddogfen hon yn amodol ac ni ddylid dibynnu arno hyd nes y cyhoeddir fersiwn derfynol wedi'i nodi 'a gyhoeddir at ddefnydd cleient'.

Pob delwedd ar glawr blaen hawlfraint ABPmer ac eithrio morfarch (A J Pearson).

Cynnwys

1.	Cyflwyniad	1
2.	Rhaglen FLAG Bae Abertawe	1
3	Gweinyddiaeth y Rhaglen	3
3.1	Gweinyddiaeth	3
3.2	Y Broses Gaffael a'r Meini Prawf Cymhwysedd.....	3
4	Cyllideb a Gwariant y Prosiect	4
4.1	Cyfanswm y gwariant	5
5	Canlyniadau ac Effeithiau'r Prosiect	7
6	Casgliadau ac Argymhellion	8-9

Atodiadau

A	Rhaglen FLAG Bae Abertawe	11
A.1	Rhagymadrodd.....	11
A.2	Cefndir	11
A.3	Gweledigaeth.....	11
A.4	Amcanion EMFF	11
A.5	Amcanion LDS	12
A.6	Llinell amser y Rhaglen	13
A.7	Gwerthusiad o'r Rhaglen SBFLAG	13-14
B	Gweinyddu Rhaglenni	15
B.1	Corff Arweiniol: Cyngor Abertawe	15
B.2	Welsh Government	16
B.3	Aelodau SBFlag	16-17
B.4	Cynllun cyfathrebu FLAG Bae Abertawe	17-18
B.5	Y broses gaffael	19
B.6	Safbwyntiau ar brosesau SBFLAG	20
C	Cyllideb a Gwariant y Rhaglen.....	23
C.1	Dyraniad cyllideb	23
C.2	Cyfanswm gwariant	24-26
D	Canlyniadau ac Effeithiau Prosiect.....	26
D.1	Deilliannau'r prosiect a chyfraniadau at amcanion SBFLAG	26-30
D.2	Safbwyntiau ar effaith rhaglen SBFLAG.....	31

E	Gwerthuso Negeseuon ac Argymhellion Allweddol.....	32
E.1	Gweinyddu'r SBFLAG a chynllun y rhaglen.....	32
E.2	Perthnasedd meini prawf ariannu i sectorau pysgodfeydd a dyframaethu lleol.....	32
E.3	Casgliadau	34-35

Tablau

Tabl 1.	Themâu ac Amcanion Strategaeth Datblygu Lleol FLAG Bae Abertawe	2
Tabl 2.	Statws prosiectau a ariannwyd trwy'r FLAG (ar 9 Tachwedd 2021).....	6
Tabl 3.	Gwariant prosiect FLAG (hyd at 30 Medi 2021) yn ôl math o weithgaredd.....	7
Tabl 4.	Themâu ac amcanion y Strategaeth Datblygu Lleol a gyflawnir gan y prosiectau a gwblhawyd neu a gymeradwywyd hyd at 31 Medi 2021	8
Tabl A1.	Themâu ac Amcanion Strategaeth Datblygu Lleol SBFLAG	13
Tabl B1.	Cyfansoddiad aelodau SBFLAG (ar 8 Mehefin 2021).....	18
Tabl B2.	Barn am y prosesau SBFLAG a gafwyd yn ystod yr ymgynghoriad.....	22
Tabl C1.	Statws prosiectau a ariannwyd gan FLAG (ar 9 Tachwedd 2021).....	26
Tabl C2.	Gwariant prosiect FLAG (hyd at 30 Medi 2021) yn ôl math o weithgaredd	27
Tabl D1.	Prosiectau a gafodd gyllid gan SBFLAG	28
Tabl D2.	Prosiectau gwyliau bwyd yn ardal SBFLAG, a ariannwyd drwy Gynllun Menter a Busnes	30
Tabl D3.	Themâu ac amcanion y Strategaeth Datblygu Lleol yn cael eu cyflawni gan y prosiectau a gwblhawyd/a gymeradwywyd hyd at 30 Medi 2021.....	31
Tabl D4.	Barn am effaith rhaglen SBFLAG a gafwyd drwy ymgynghori	32

Ffigurau

Ffigur 1.	FLAG Bae Abertawe yn ôl math o gyllideb	4
Figure B1.	Nifer y mynychwyr yng nghyfarfodydd FLAG Bae Abertawe ers 2017.....	25

1 Cyflwyniad

Cafodd Grŵp Gweithredu Lleol Pysgodfeydd (FLAG) Bae Abertawe ei sefydlu'n wreiddiol yn 2012 fel partneriaeth leol mewn ymateb i gyfleoedd a ddaeth yn sgil Blaenoriaeth 4 yr Undeb mewn perthynas â Chronfa Pysgodfeydd Ewrop (EFF) rhwng 2007-2013. FLAG Bae Abertawe oedd un o'r pedwar FLAG cyntaf a sefydlwyd yng Nghymru¹, ac yn ystod cyfnod cyllido 2007-2013 roedd yn cwmpasu Ardaloedd Awdurdodau Lleol Abertawe, Castell-nedd Port Talbot a Phen-y-bont ar Ogwr (FLAG Bae Abertawe, 2018).

Ar ôl goruchwyllo'n llwyddiannus y modd y gweithredwyd cyllid yr EFF rhwng 2007-2013 ym Mae Abertawe, mae FLAG Bae Abertawe wedi parhau i weinyddu ail gyfnod cyllido dan Gronfa'r Môr a Physgodfeydd Ewrop (EMFF) rhwng 2014-2020.

Cyhoeddwyd gwerthusiad sylfaenol cychwynol o Grŵp Gweithredu Lleol Pysgodfeydd Bae Abertawe ym mis Mai 2020 a oedd yn disgrifio strwythur FLAG Bae Abertawe, y prosesau caffael, gwariant prosiectau, canlyniadau prosiectau a'r datblygiadau er mwyn cyrraedd amcanion y FLAG hyd at 31 Ionawr 2020. Diben y gwerthusiad terfynol hwn yw cyflwyno asesiad o berfformiad cyflawn y Rhaglen ar lefel y corff gweinyddol a'r prosiect, yr olaf o ran bodloni amcanion yr EMFF a'r Strategaeth Datblygu Lleol (LDS), ac mewn perthynas ag effeithiau hirdymor allbynnau'r prosiect. Mae hefyd yn tynnu sylw at unrhyw wersi ar gyfer gweithredu cynlluniau ariannu yn y dyfodol.

Mae'r adroddiad hwn yn cynnwys yr adrannau a ganlyn:

- Adran 1: Cyflwyniad (yr adran hon).
- Adran 2: Rhaglen FLAG Bae Abertawe.
- Adran 3: Gweinyddiaeth y Rhaglen.
- Adran 4: Cyllideb a gwariant y prosiect.
- Adran 5: Canlyniadau ac effeithiau'r prosiect.
- Adran 6: Prif ystyriaethau'r gwerthusiad ac argymhellion.

2 Rhaglen FLAG Bae Abertawe

Dyma weledigaeth y FLAG ar gyfer Bae Abertawe: "*Erbyn 2020, hoffem weld bod diwydiannau pysgota a'r rhai cysylltiedig yn llwyddiannus, yn gynaliadwy ac yn economaidd hyfyw, yn ymwybodol o'u treftadaeth ac mewn sefyllfa dda i ateb heriau'r presennol a'r dyfodol.*"

Er mwyn helpu i wireddu'r weledigaeth hon, cafodd Strategaeth Datblygu Lleol Pysgodfeydd Bae Abertawe (LDS) ei diweddarau ar gyfer y cyfnod cyllido presennol (2014-2020), ac fe'i llywiwyd gan Astudiaeth Ymchwil i'r Diwydiant Pysgota a gynhaliwyd yn 2015 ac adborth a ddeilliodd o ymgynghoriad â rhanddeiliaid a gynhaliwyd ym mis Medi 2016. Cafodd y materion allweddol eu troi'n themâu ac yn amcanion, ac fe'u dangosir yn Nhabl 1. Ceir rhagor o gefndir FLAG Bae Abertawe yn Atodiad A.

¹ Y Grwpiau Gweithredu Lleol Pysgodfeydd eraill yng Nghymru yw: FLAG Gogledd Cymru, FLAG Bae Ceredigion a FLAG Sir Benfro

Tabl 1. Themâu ac Amcanion Strategaeth Datblygu Lleol FLAG Bae Abertawe

Themâu	Amcanion
<p>Thema 1: Ychwanegu gwerth, creu swyddi, denu pobl ifanc a hyrwyddo arloesi yn holl gamau'r gadwyn gyflenwi sy'n berthnasol i gynhyrchion dyframaeth a physgodfeydd</p>	<p>Amcan 1: Gwella'r cysylltiadau â chynhyrchwyr bwyd lleol a chynhyrchwyr eraill</p>
	<p>Amcan 2: Sicrhau cysylltiadau gwell ag ysgolion a cholegau er mwyn annog pobl ifanc i helpu i ddatblygu'r sector</p>
	<p>Amcan 3: Cynorthwyo i gyflawni prosiectau seilwaith graddfa fach er mwyn annog twf cynaliadwy'r diwydiant</p>
	<p>Amcan 4: Creu cyfleoedd i rwydweithio, marchnata a hyrwyddo diwydiannau lleol, yn cynnwys cyfleoedd yn ymwneud â'r gadwyn gyflenwi</p>
	<p>Amcan 5: Darparu cymorth ar gyfer rhoi cynnig ar brosesau newydd neu ychwanegu gwerth at gynhyrchion er mwyn helpu cwmnïau bach yn y diwydiant pysgota i dyfu</p>
<p>Thema 2: Cynorthwyo arallgyfeirio oddi mewn neu oddi allan i bysgodfeydd masnachol, dysgu gydol oes a chreu swyddi yn y meysydd pysgodfeydd a dyframaeth</p>	<p>Amcan 6: Cymorth i fusnesau o ran pennu cyfleoedd i arallgyfeirio ac ailsgilio oddi mewn neu oddi allan i'r sector</p>
	<p>Amcan 7: Darparu cyfleoedd i ddatblygu'r sector twristiaeth sy'n gysylltiedig â physgodfeydd lleol, yn cynnwys pysgod-dwristiaeth, ecodwristiaeth a chyfleusterau i dwristiaid</p>
<p>Thema 3: Gwella a manteisio ar asedau amgylcheddol y meysydd pysgodfeydd a dyframaeth, yn cynnwys gwaith i liniaru newid hinsawdd</p>	<p>Amcan 8: Pennu a datblygu ffynonellau incwm amgen ar gyfer y diwydiant pysgota, megis ynni adnewyddadwy</p>
	<p>Amcan 9: Gwneud y gorau o'r amgylchedd naturiol lleol</p>
	<p>Amcan 10: Datblygu agweddau treftadaeth a thwristiaeth yr arfordir mewn modd cynaliadwy a chytbwys</p>
<p>Thema 4: Hyrwyddo llesiant cymdeithasol a threftadaeth ddiwylliannol yn y meysydd pysgodfeydd a dyframaeth, yn cynnwys treftadaeth ddiwylliannol forol, dyframaeth a physgodfeydd</p>	<p>Amcan 11: Cymorth ar gyfer hyrwyddo treftadaeth ddiwylliannol, dyframaeth a buddiannau morol</p>
<p>Thema 5: Datblygiad lleol a dulliau llywodraethu gweithgareddau morol ac adnoddau pysgodfeydd lleol</p>	<p>Amcan 12: Ymgysylltu ymhellach â chymunedau a chynrychiolwyr lleol i ategu a hyrwyddo'r diwydiant lleol</p>

Ffynhonnell: Strategaeth Datblygu Lleol FLAG Bae Abertawe (FLAG Bae Abertawe, 2018)

3 Gweinyddiaeth y Rhaglen

3.1 Gweinyddiaeth

Sefydliad Rheoli Morol y DU (MMO) sy'n atebol am raglen EMFF 2014-2020 y DU gyfan, gyda chyfrifoldeb cyflenwi wedi'i ddirprwyo i Gyrff Canolradd. Yng Nghymru, Taliadau Gwledig Cymru (RPW) yw'r Corff Canolradd dirprwyedig. Darperir y Rhaglen FLAG gan FLAGau unigol drwy Gyrff Arweiniol sy'n gweinyddu ac yn rheoli'r cyllid a ddyrennir i'w FLAG penodol. Disgrifir rôl Corff Arweiniol FLAG Bae Abertawe a rôl Llywodraeth Cymru yn fanylach isod ac yn Atodiad B.

3.1.1 Y Corff Arweiniol

Fel y Corff Arweiniol, Cyngor Abertawe sy'n mynd i'r afael â rheoli'r rhaglen a'r prosiectau, y swyddogaethau ariannol a gweinyddol, y broses o gynnal gwerthusiadau technegol ar geisiadau am grantiau a'r broses o gyflwyno hawliadau am gyllid i Lywodraeth Cymru (FLAG Bae Abertawe, 2018).

3.1.2 Llywodraeth Cymru

Llywodraeth Cymru sy'n gyfrifol am gynnal gwiriad terfynol ar gymhwystra cynigion prosiectau a ddewisir gan y FLAG, cyn y rhoddir cymeradwyaeth ffurfiol. Mae hyn yn golygu gwirio bod y cynnig yn bodloni meini prawf cymhwystra o fewn rheoliadau a chanllawiau'r EMFF, bod y costau'n cael eu cyfrifo'n gywir a bod y prosesau caffael wedi'u cynnal yn briodol. Os bydd y cynnig a'r prosesau caffael yn cydymffurfio, anfonir cadarnhad o'r cynnig cyllido.

3.1.3 Aelodau'r FLAG

Fel yr oedd y sefyllfa ar 31 Ionawr 2020, roedd aelodau FLAG Bae Abertawe yn cynnwys 11 aelod o'r sector preifat a 5 aelod o'r sector cyhoeddus. Mae Strategaeth Datblygu Lleol FLAG Bae Abertawe yn nodi y dylai'r FLAG gyfarfod bob chwarter o leiaf. Rhwng mis Gorffennaf 2017 a mis Ionawr 2020, cafodd deg o gyfarfodydd y FLAG eu cynnal. Gwelir bod nifer yr aelodau a fynychodd wedi amrywio o 4 i 13, a mynychwyd pob un o'r cyfarfodydd gan o leiaf un cynrychiolydd o'r sector cyhoeddus ac un cynrychiolydd o'r sector preifat.

3.2 Y Broses Gaffael a'r Meini Prawf Cymhwysedd

Roedd y broses gaffael ar gyfer cyllid yr EMFF trwy gyfrwng y FLAG yn cynnwys dau gam:

- i) Cyflwyno Ffurflen Syniad Prosiect; ac, os caiff y syniad hwn ei gymeradwyo gan y FLAG ii) Cyflwyno cais llawn.

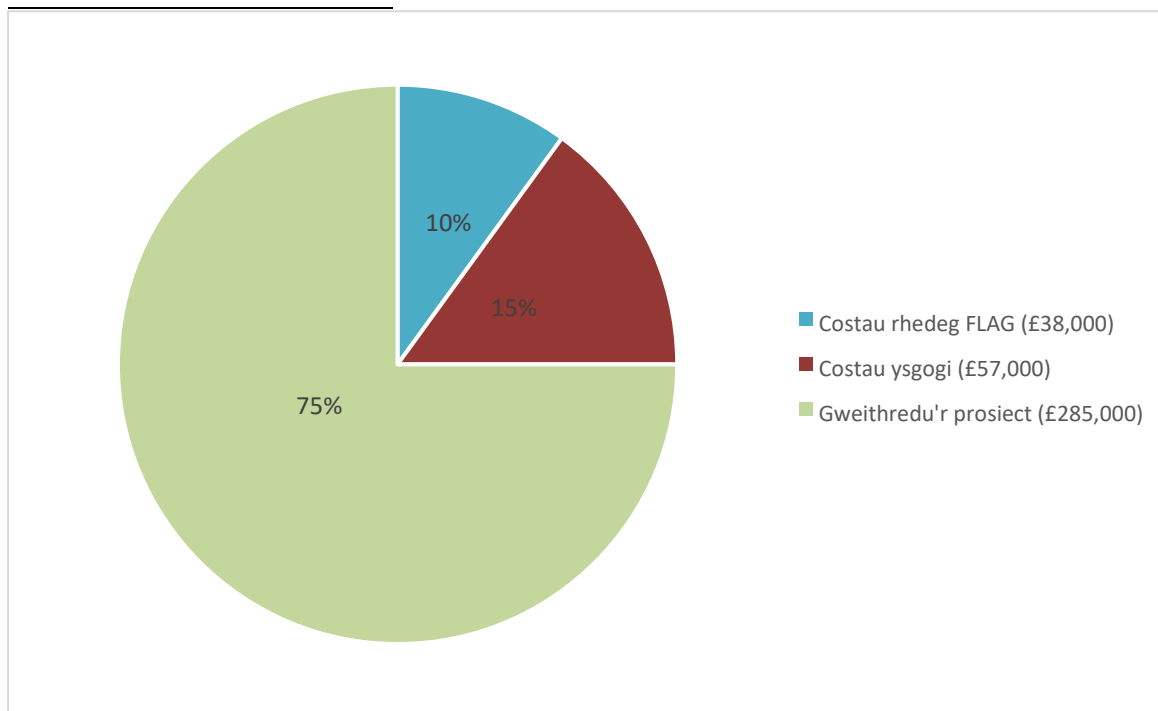
Mae Nodiadau Cyfarwyddyd Llywodraeth Cymru ar gyfer Grwpiau Gweithredu Lleol Pysgodfeydd mewn perthynas â'r EMFF (2014-2020) yn nodi yr ystyrir y gweithgaredd (prosiect) yn gymwys os dangosir yn glir y bydd yn cynorthwyo i gyflawni amcanion yr EMFF a nodau'r Strategaeth Datblygu Lleol (Tabl 1).

Newidiodd y gweithgareddau a'r costau a oedd yn gymwys i gael cyllid FLAG yn ystod llinell amser y rhaglen ariannu. Amlygodd Nodiadau Cyfarwyddyd FLAG (Llywodraeth Cymru, 2018) cychwynnol Llywodraeth Cymru 2014-2020 nad oedd gwariant cyfalaf yn gymwys ar gyfer cyllid FLAG (paragraffau 58 a 59 y cyfarwyddyd). Roedd y cyfyngiad hwn yn wahaniaeth hollbwysig rhwng y cam cyllido presennol (EMFF; 2014-2020) a'r cam cyllido blaenorol (EFF; 2007-2014) pan oedd gwariant cyfalaf yn gymwys. Cafodd effaith ar allu'r FLAG i nodi prosiectau posibl, ac felly ar dalu arian ac ar ganlyniadau FLAG, a thynnodd rhai aelodau FLAG eu cefnogaeth yn ôl. Ym mis Chwefror 2020, dilëwyd y cyfyngiad ar wariant

cyfalaf a diwygiwyd cyllideb weithredu FLAG Bae Abertawe i alluogi dyrannu £140,000² i brosiectau cyfalaf cyn y dyddiad cau.

4 Cyllideb a Gwariant y Prosiect

Cyfanswm y gyllideb ar gyfer FLAG Bae Abertawe oedd £380,000, a rannwyd rhwng costau rhedeg FLAG, costau ysgogi, a gweithredu prosiectau fel y dangosir yn Ffigur 1. Ceir manylion llawn yn Atodiad C.



Ffigur 1. FLAG Bae Abertawe yn ôl math o gyllideb

Ar y dechrau, deallodd Corff Arweiniol FLAG Bae Abertawe fod unrhyw gostau staff FLAG a theithio a oedd yn gysylltiedig â gweithredu prosiectau yn gymwys i gael eu hawlio o gyllideb gweithredu'r prosiect. Yn ddiweddarach eglurwyd nad oedd hyn yn bosibl, ac roedd hi'n ofynnol i bob un o FLAGau Cymru ail-broffilio eu gwariant, gan wneud y newidiadau angenrheidiol i'r gyllideb weithredu.

O ganlyniad i ailddosbarthu'r gyllideb, roedd cyfanswm o £285,000 ar gael i'w ddyfarnu i gyllid prosiectau ac roedd hi'n ofynnol i FLAG Bae Abertawe ddewis prosiectau eraill i roi'r cyllid ychwanegol iddynt mewn cyfnod cymharol fyr (rhwng mis Chwefror 2020 a mis Medi 2020). Roedd FLAG Bae Abertawe yn gallu dewis prosiectau ychwanegol yn gyflym gan fod y tîm wedi sefydlu nifer o syniadau prosiect yn yr arfaeth drwy gysylltu â rhanddeiliaid drwy gydol y rhaglen, ac aethpwyd ati i gymeradwyo prosiectau'n ddi-oed.

² £70,000 ym mlwyddyn ariannol 20/21 a £70,000 ym mlwyddyn ariannol 21/22.

4.1 Cyfanswm y gwariant

Mae Tabl 2 yn dangos gwariant a dyraniad y FLAG hyd at 30 Medi 2021 (y dyddiad cau ar gyfer dyrannu cyllid). Mae'r tabl yn dangos mai'r ymgeisydd oedd FLAG Bae Abertawe ar gyfer pump o'r naw prosiect a gymeradwywyd. Digwyddodd hyn oherwydd, pe bai FLAG Bae Abertawe yn ymgeisydd, roedd y prosiect yn gymwys i gael cyllid o 100%, yn hytrach na 50-75% ar gyfer grwpiau cymunedol bach efallai. Felly, os oedd aelodau'r FLAG yn teimlo bod y prosiect arfaethedig yn mynd i fod o fudd i'r gymuned, gallent gynnig bod yn ymgeisydd. Wrth wneud hyn, roedd gweithredu a chanlyniadau'r prosiect hwnnw yn dod yn eiddo i FLAG Bae Abertawe y gellid ei rannu â'r gymuned ehangach, yn hytrach na gyda dim ond un fenter.

Mae Tabl 3 yn dangos gwariant y prosiect FLAG hyd at 30 Medi 2021, yn ôl y math o weithgaredd. O'r cyfanswm arian FLAG Bae Abertawe oedd ar gael ar gyfer gweithredu prosiectau, dyrannwyd 64% (£183,587) i brosiectau gydag elfen o fuddsoddi cyfalaf. Felly, pe na bai'r cyfyngiad gwariant cyfalaf wedi'i godi, mae'n bur debyg na fyddai FLAG Bae Abertawe wedi gallu dyrannu'r cyllid FLAG Bae Abertawe oedd ar gael yn llawn o fewn y llinell amser ariannu.

Tabl 2. Statws prosiectau a ariannwyd trwy'r FLAG (ar 9 Tachwedd 2021)

Prosiect	Math o Astudiaeth	Ymgeisydd	Prosiect yn cael ei ddarparu gan	% a ariennir	Refeniw (£)	Cyfalaf (£)	Statws
Arddangosiadau Coginio Bwyd Môr*	Addysg	FLAG Bae Abertawe	FLAG Bae Abertawe	100	7,055		Cwblhawyd
Astudiaeth Ddichonoldeb Wystrys	Dichonoldeb	FLAG Bae Abertawe	Contractwr	100	4,999		Cwblhawyd
'Fish is the dish'	Addysg	FLAG Bae Abertawe	Contractwr	100	£53,860		I'w gwblhau ym mis Hydref 2022**
Astudiaeth Ddichonoldeb 'Copper Jack'	Dichonoldeb	Ymddiriedolaeth Gymunedol	Contractwr	100	4,602		Cwblhawyd
Astudiaeth Ddichonoldeb Tŷ Ocsiwn Porth Tywyn	Dichonoldeb	Busnes Lleol	Contractwr	100	8,000		Cwblhawyd
Pontŵn symudol ar afon Tawe	Cyfalaf	FLAG Bae Abertawe	FLAG Bae Abertawe	100	0	137,773.70	I'w gwblhau ym mis Mai 2022***
Gwelliannau Harbwr Tywyn	Cyfalaf	FLAG Bae Abertawe	Contractwr	100	0	58,016.06	I'w gwblhau ym mis Rhagfyr 2021
Cynllun Adfer Wystrys	Rheoli adnoddau	FLAG Bae Abertawe	Contractwr	100	24,428		I'w gwblhau ym mis Medi 2021
Peiriant Iâ	Cyfalaf	Busnes Lleol	Busnes Lleol	50		2,639.99	Yn disgwyl am gadarnhad
Cyfanswm gwariant FLAG Bae Abertawe (refeniw a chyfalaf)					301,374.29		
<p>* Derbyniodd y prosiect hwn gyllid ychwanegol o £1,796 gan Gronfa Gŵyl Bwyd Môr Menter a Busnes (MAB) (Prosiect Datblygu a Thyfu Marchnadoedd Bwyd Môr). Gweler Atodiad D am ragor o fanylion ** Mae Llywodraeth Cymru wedi cadarnhau y gall y prosiect hwn barhau yn 2022 gan fod COVID-19 wedi amharu ar gynnal y prosiect addysg mewn ysgolion. *** Y dyddiad targed cwblhau cyntaf oedd mis Hydref 2021, fodd bynnag, am nifer o resymau gwahanol (e.e. ehangu'r cynllun pontŵn gwreiddiol, ymgynghori â rhanddeiliaid a'r corff cydsynio, a'r angen i gael caniatâd cynllunio), disgwylir mai gwanwyn 2022 fydd dyddiad cwblhau'r prosiect bellach.</p>							

Ffynhonnell: Data a ddarparwyd gan y Corff Arweiniol 5 Awst 2021

Tabl 3. Gwariant prosiect FLAG (hyd at 30 Medi 2021) yn ôl math o weithgaredd

Math o brosiect	Nifer y prosiectau	Cyfanswm gwariant (£)	% o gyfanswm gwariant prosiect FLAG
Dichonoldeb	3	17,601	6
Addysg	2	60,915	21
Buddsoddiad cyfalaf	3	198,430	64
Rheoli Adnoddau	1	24,428	9
Cyfanswm	9	301,374	

Ffynhonnell: Cyfrifwyd o'r data a ddarparwyd gan y Corff Arweiniol ar 11 Tachwedd 2021

5. Canlyniadau ac Effeithiau'r Prosiect

Mae Tabl 4 yn tynnu sylw at ba amcanion a gyflawnir gan brosiectau FLAG Bae Abertawe a gwblhawyd neu a gymeradwywyd (hyd at 30 Medi 2021). Caiff pob prosiect ei ddisgrifio ymhellach yn Atodiad D. Cefnogwyd holl themâu ac amcanion y Strategaeth Datblygu Lleol (LDS) gan bortffolio prosiectau a ariannwyd gan FLAG Bae Abertawe, er bod maint y gefnogaeth a dderbyniodd rhai o'r amcanion yn amrywio. Er enghraifft, ystyriwyd bod wyth o'r naw prosiect yn cyfrannu at amcan 9 (gwneud y gorau o'r amgylchedd lleol), tra bod amcanion 2, 5, 6 ac 8 ond yn cael eu cefnogi unwaith gan ddau o'r naw prosiect. O ystyried bod dau o'r prosiectau a gyfrannodd at amcanion 5, 6 ac 8 yn brosiectau â gwariant cyfalaf, ystyrir ei bod yn debygol bod y cyfyngiad cychwynnol ar wariant cyfalaf o fewn cynigion wedi cyfrannu'n rhannol o leiaf at y diffyg prosiectau sy'n cyfrannu'n uniongyrchol at yr amcanion hyn.

Tabl 4. Themâu ac amcanion y Strategaeth Datblygu Lleol a gyflawnir gan y prosiectau a gwblhawyd neu a gymeradwywyd hyd at 31 Medi 2021

Thema Amcan	1					2		3			4		5
	1		3	4	5	6	7	8	9	10	11	12	
Asesu stoc/poblogaeth wystrys			●				●		●	●	●	●	
Arddangosiadau coginio bwyd môr ym marchnad Abertawe	●	●		●					●	●	●	●	
'Fish is the dish' 2020	●	●		●					●	●	●	●	
Astudiaeth Ddichonoldeb 'Copper Jack'			●	●		●	●	●	●	●	●	●	
Astudiaeth Ddichonoldeb Tŷ Ocsiwn Porth Tywyn	●		●		●		●					●	
Pontŵn symudol ar afon Tawe			●	●		●	●	●	●	●	●	●	
Gwelliannau harbwr									●	●	●		
Cynllun Adfer Wystrys				●					●	●	●	●	
Peiriant lâ	●		●	●	●				●				

● = Ystyrir bod y prosiect yn cyfrannu at yr amcan hwn yn seiliedig ar asesiad y Corff Arweiniol o gais y prosiect.

Gofynnwyd am farn rhanddeiliaid ar effaith rhaglen FLAG Bae Abertawe. Cafodd y prosiectau FLAG dderbyniad da. Bu'r arddangosiadau coginio bwyd môr yn y farchnad yn gymorth i godi ymwybyddiaeth o'r rhaglen, cefnogi busnesau pysgota yn yr ardal, a hyrwyddo bwyd môr yn lleol. Mae'r astudiaethau dichonoldeb y mae'r FLAG wedi'u hariannu wedi bod o gymorth i sicrhau cyllid pellach ar gyfer gweithredu. Mae'r prosiectau wedi cefnogi cyfleoedd arallgyfeirio hefyd, gan ychwanegu gwerth a chyflenwi marchnadoedd newydd. Teimlwyd bod cyllid FLAG wedi dod â manteision i ymgeiswyr a rhanddeiliaid eraill, wedi sicrhau bod cynlluniau'n cael eu gweithredu'n gyflym, a chefnogi prosiectau y teimlwyd na fyddai cyllid wedi bod ar gael iddynt o ffynonellau eraill.

6. Casgliadau ac Argymhellion

Ceir manylion llawn y prif ystyriaethau ac argymhellion yn Atodiad E.

Mae FLAG Bae Abertawe wedi darparu £285,000 o gyllid ar draws naw prosiect i gefnogi'r diwydiannau pysgota, dyframaethu a diwydiannau cysylltiedig lleol eraill ym Mae Abertawe rhwng 2017 a 2021. Effeithiwyd yn negyddol ar weithredu'r rhaglen ar y dechrau gan fod eitemau cyfalaf wedi cael eu heithrio o'r meini prawf cymhwysedd. Gwnaeth hyn hi'n anodd cefnogi anghenion y gymuned leol ac araf iawn fu'r gweithredu a'r broses o ddyrannu arian FLAG ar y cychwyn. Ar ôl dileu'r cyfyngiad ar y cyllid cyfalaf, a dyrannu swm ychwanegol i weithredu prosiectau, dyrannwyd a defnyddiwyd yr arian yn gyflym. Hwyluswyd hyn gan y berthynas effeithiol yr oedd FLAG wedi'i meithrin gyda'r rhanddeiliaid, a'r syniadau prosiect a drafodwyd rhyngddynt.

Arriannwyd prosiectau a gyfrannodd at bob un o 12 amcan y Strategaeth Datblygu Lleol (LDS), yn enwedig amcanion 9, 10, 11 a 12 (sy'n ymwneud â'r amgylchedd naturiol lleol, treftadaeth ddiwylliannol a thwristiaeth, ac ymgysylltu â chymunedau). I'r gwrthwyneb, ni chafodd amcanion i feithrin gwell

cysylltiadau ag ysgolion, rhoi cymorth i brosesau newydd neu ychwanegu gwerth at gynhyrchion, cyfleoedd arallgyfeirio, a ffynonellau incwm amgen ar gyfer y diwydiant pysgota, eu cyflwyno cystal ym mhortffolio'r prosiectau.

Mae'r prosiectau wedi cefnogi'r busnesau unigol dan sylw, gan eu helpu i sicrhau cyllid pellach (yn dilyn astudiaethau dichonoldeb a ariennir gan FLAG), diogelu cyflogaeth ac ychwanegu gwerth at gynhyrchion. Yn ogystal â hynny, mae gweithgareddau a phrosiectau FLAG wedi bod o fudd i godi proffil bwyd môr yn lleol.

£95,000 oedd costau gweinyddu a rhedeg FLAG, er bod £99,000 ychwanegol wedi'i roi gan Lywodraeth Cymru i dalu am wir gostau mynychu cyfarfodydd a rhoi cymorth i brosiectau a darpar ymgeiswyr. Cefnogwyd gwaith gweinyddu'r rhaglen gan staff y Cyngor, ond fe arweiniodd diffyg parhad y staff hynny at faich hyfforddi ychwanegol i staff FLAG. Roedd presenoldeb aelodau FLAG mewn cyfarfodydd yn amrywio dros gyfnod y rhaglen; dylid ystyried ffyrdd gwahanol iddynt gymryd mwy o ran.

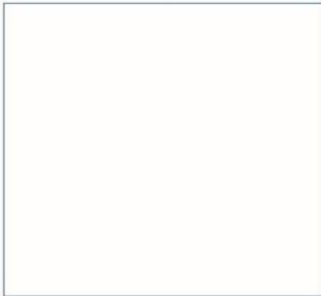
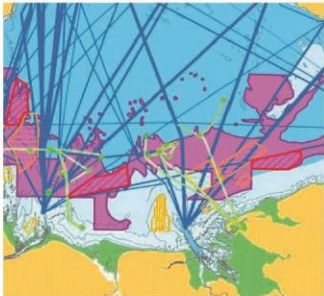
Drwyddo draw, mae FLAG Bae Abertawe wedi cefnogi gweithwyr pysgodfeydd a dyframaethu lleol ac wedi hyrwyddo bwyd môr yn y gymuned leol. Nid yw effaith lawn y FLAG yn amlwg hyd yma, gan fod nifer o brosiectau allweddol i fod i gael eu cwblhau yn 2022.

Argymhellion y gwerthusiad yw:

- Gweinyddu FLAG Bae Abertawe a dylunio rhaglen:
 - Lle y bo'n bosibl, dylai adnoddau personél ategol cyson fod ar gael i'r Corff Arweiniol, er mwyn i'r Rhaglen gael ei chyflwyno mewn modd mor effeithlon â phosibl.
 - Lle y bo'n bosibl, dylai'r systemau a'r prosesau sy'n galluogi'r Corff Arweiniol i hawlio cyllid gan y Corff Canolradd (neu gyfwerth) fod yn briodol i'r cynllun ariannu.
 - Mae angen dyrannu cyllid digonol (ar gyfer personél, a chostau teithio/cynhaliaeth) er mwyn sicrhau bod prosesau FLAG yn cael eu rhedeg yn effeithlon a chymorth yn cael ei roi i ddarpar ymgeiswyr.
 - Yn y dyfodol, dylai rhaglenni ariannu ystyried cryfhau'r rheolau ynghylch presenoldeb aelodau mewn cyfarfodydd.
 - Gall gymryd nifer o flynyddoedd i'r FLAG ymwreiddio yn y gymuned, meithrin perthnasau ac annog datblygu syniadau prosiect. Felly, argymhellir isafswm cyfnod gweithredu FLAG o 5 mlynedd.
- Canllawiau a chyfathrebu:
 - Sicrhau bod y canllawiau ariannu ynghylch cymhwysedd a'r broses ymgeisio yn glir ac yn ddealladwy i bawb.
 - Cyfeirio darpar ymgeiswyr at y rhaglen ariannu briodol ar gyfer eu prosiect drwy ddarparu gwybodaeth glir yn disgrifio pa raglenni ariannu gwahanol sydd wedi'u cynllunio ar eu cyfer.
 - Dylai allgymorth a chyfathrebu dargedu darpar ymgeiswyr gan ystyried y ffyrdd gorau i gyrraedd atynt a'u cefnogi (e.e. sesiynau gwybodaeth mewn porthladdoedd/harbws).
- Perthnasedd y meini prawf ariannu i sectorau pysgodfeydd a dyframaethu lleol:

- Yn y dyfodol, dylai'r rhaglenni ariannu restru nodau penodol y rhaglen yn glir, gan gynnwys ar gyfer pwy mae'r cyllid wedi'i neilltuo ac enghreifftiau o'r mathau o brosiectau y gellir eu hariannu.
- Wrth ddylunio rhaglenni, dylid ystyried anghenion posibl y rhanddeiliaid targed ac fe ddylai'r meini prawf cymhwysedd adlewyrchu'r rhain lle bo hynny'n bosibl.
- Yn aml iawn, mae gwariant cyfalaf yn ofyniad ar gyfer prosiectau sy'n cefnogi twf y pysgodfeydd a'r diwydiannau cysylltiedig ac o'r herwydd fe ddylai fod yn ystyriaeth allweddol wrth gynllunio meini prawf cymhwysedd.

Atodiadau



Innovative Thinking - Sustainable Solutions



A Rhaglen FLAG Bae Abertawe

A.1 Cyflwyniad

Cyhoeddwyd gwerthusiad sylfaenol cychwynnol o Grŵp Gweithredu Lleol Pysgodfeydd (FLAG) Bae Abertawe (SB) ym mis Mai 2020 a oedd yn disgrifio strwythur SBFLAG, prosesau caffael, gwariant ar brosiectau, canlyniadau prosiectau a chynnydd tuag at amcanion y FLAG hyd at 31 Ionawr 2020.

Diben y gwerthusiad terfynol hwn yw darparu asesiad o berfformiad cyffredinol y Rhaglen ar lefel y corff gweinyddol a phrosiect, a'r olaf o ran bodloni amcanion Cronfa'r Môr a Physgodfeydd Ewrop (EMFF) a'r Strategaeth Datblygu Lleol, ac o ran effeithiau hirdymor allbynnau'r prosiect. Bydd y gwerthusiad terfynol hefyd yn tynnu sylw at unrhyw wersi i'w dwyn ymlaen i weithredu unrhyw gynlluniau ariannu yn y dyfodol.

A.2 Cefndir

Sefydlwyd SBFLAG yn wreiddiol fel partneriaeth leol yn 2012 mewn ymateb i gyfleoedd a agorwyd drwy Flaenoriaeth Undeb 4 Cronfa Pysgodfeydd Ewrop (EFF) rhwng 2007 a 2013. SBFLAG oedd un o bedwar grŵp gweithredu lleol pysgodfeydd a sefydlwyd yng Nghymru, ac yn ystod cyfnod ariannu 2007-2013, roedd yn cwmpasu Ardaloedd Awdurdod Lleol Abertawe, Castell-nedd Port Talbot a Phen-y-bont ar Ogwr (SBFLAG, 2018).

Yn dilyn goruchwyllo'n llwyddiannus y gwaith o weithredu cyllid 2007-2013 EFF ym Mae Abertawe, mae SBFLAG wedi parhau i weinyddu ail gyfnod o gyllid, sef Cronfa'r Môr a Physgodfeydd Ewrop (EMFF), rhwng 2014 a 2020³. Diben yr ail gam ariannu hwn oedd adeiladu ar gyflawniadau rhaglen flaenorol EFF a symud ymlaen gyda strategaeth mewn ardal ddaearyddol ehangach sydd bellach yn cynnwys ardal Porth Tywyn yn ogystal â'r tair ardal Awdurdod Lleol wreiddiol y cyfeirir atynt uchod.

Cyfanswm yr arian EMFF a oedd ar gael ar gyfer y cyfnod hwn oedd £380,000. Disgrifir y prosiectau a ariannwyd a gwariant terfynol y Rhaglen yn fanwl yn Atodiad C. Disgrifir canlyniadau'r prosiectau a ariannwyd a'u cyfraniad tuag at amcanion strategol y Rhaglen yn Atodiad D. Ceir crynodeb o'r negeseuon a'r argymhellion allweddol sy'n deillio o'r gwerthusiad hwn yn Atodiad E.

A.3 Gweledigaeth

Gweledigaeth FLAG ar gyfer Bae Abertawe oedd "*Erbyn 2020 rydym am weld diwydiannau pysgota a chysylltiedig lleol llwyddiannus, cynaliadwy, economaidd hyfyw, sy'n ymwybodol o'u treftadaeth ac mewn sefyllfa dda i ymateb i heriau'r presennol a'r dyfodol.*" Er mwyn helpu i gyflawni'r weledigaeth hon, diweddarwyd Strategaeth Datblygu Lleol Pysgodfeydd Bae Abertawe ar gyfer y cyfnod ariannu cyfredol a hysbyswyd gan Astudiaeth Ymchwil y Diwydiant Pysgota yn 2015 a'r adborth o ymgynghoriad â rhanddeiliaid ym mis Medi 2016. Cafodd y materion allweddol a nodwyd drwy'r astudiaeth pysgodfeydd a'r ymgynghoriad eu trosi'n themâu ac amcanion (gweler Tabl A1) a oedd yn cyd-fynd â'r amcanion a amlinellwyd ym mlaenoriaeth Undeb 4 Rhaglen Weithredol EMFF (gweler Adran A.4). Disgrifir proses gaffael y prosiect, a asesodd gymhwysedd ceisiadau prosiect am gyllid FLAG yn erbyn yr amcanion hyn, yn Atodiad B.

³ Mae'r gwaith o weithredu prosiectau a ariennir gan FLAG wedi parhau i 2021 a bydd y ddau brosiect olaf yn cael eu cwblhau yn 2022. Gweler Adran A.5 i gael rhagor o fanylion am linell amser y Rhaglen. Er hwylustod, o hyn ymlaen cyfeirir at yr ail gyfnod cyllido, o dan EMFF, fel cyfnod ariannu 2014-2020.

A.4 Amcanion EMFF

Mae blaenoriaeth Undeb 4 EMFF yn ffrwd ariannu sydd â'r nod o gynyddu cyflogaeth a chydlyniad tiriogaethol. Amcan penodol blaenoriaeth Undeb 4 yw hyrwyddo twf economaidd, cynhwysiant cymdeithasol a chreu swyddi, a rhoi cymorth i gyflogadwyedd a symudedd llafur mewn cymunedau arfordirol a mewndirol sy'n dibynnu ar bysgota a dyframaethu, gan gynnwys arallgyfeirio gweithgareddau o fewn pysgodfeydd ac i sectorau eraill yr economi forol (Rhaglen Weithredol EMFF).

Mae Rhaglen Weithredol y DU yn nodi mai nod blaenoriaeth Undeb 4 yw: Cefnogi buddsoddiad mewn hyfforddiant, cynnal a datblygu sgiliau, meithrin gallu, gwell marchnata lleol a logisteg y gadwyn gyflenwi, arallgyfeirio a gwell mynediad at arian cyfatebol.

A.5 Amcanion y Strategaeth Datblygu Lleol

Dangosir themâu ac amcanion Strategaeth Datblygu Lleol SBFLAG yn Nhabl A1 isod.

Tabl A1. Themâu ac Amcanion Strategaeth Datblygu Lleol SBFLAG

Thema	Amcanion
<p>Thema 1: Ychwanegu gwerth, creu swyddi, denu pobl ifanc a hyrwyddo datblygiadau arloesol ym mhob cam o gadwyn gyflenwi cynhyrchion pysgodfeydd a dyframaethu.</p>	<p>Amcan 1: Gwella cysylltiadau â chynhyrchwyr bwyd lleol eraill a chynhyrchwyr eraill</p>
	<p>Amcan 2: Sicrhau gwell cysylltiadau ag ysgolion a cholegau i annog pobl ifanc i helpu i ddatblygu'r sector</p>
	<p>Amcan 3: Cefnogi'r gwaith o gyflawni prosiectau seilwaith ar raddfa fach i annog twf cynaliadwy yn y diwydiant</p>
	<p>Amcan 4: Creu cyfleoedd i rwydweithio, marchnata a hyrwyddo diwydiant lleol, gan gynnwys cyfleoedd yn y gadwyn gyflenwi</p>
	<p>Amcan 5: Darparu cymorth i roi cynnig ar brosesau newydd neu ychwanegu gwerth at gynnyrch i helpu cwmnïau bach yn y diwydiant pysgota i dyfu</p>
<p>Thema 2: Cefnogi arallgyfeirio y tu mewn neu'r tu allan i bysgodfeydd masnachol, dysgu gydol oes a chreu swyddi mewn ardaloedd pysgodfeydd a dyframaethu</p>	<p>Amcan 6: Cymorth i fusnesau nodi cyfleoedd arallgyfeirio ac ailsgilio o fewn y sector neu'r tu allan i'r sector</p>
	<p>Amcan 7: Darparu cyfleoedd i ddatblygu'r sector twristiaeth sy'n gysylltiedig â physgodfeydd lleol, gan gynnwys twristiaeth pysgodfeydd, eco-dwristiaeth a chyfleusterau twristiaeth</p>

<p>Thema 3: Gwella a manteisio ar asedau amgylcheddol yr ardaloedd pysgodfeydd a dyframaethu, gan gynnwys gweithrediadau i liniaru newid yn yr hinsawdd</p>	<p>Amcan 8: Nodi a datblygu ffynonellau incwm amgen ar gyfer y diwydiant pysgota megis ynni adnewyddadwy</p>
	<p>Amcan 9: Gwneud y mwyaf o'r amgylchedd naturiol lleol</p>
	<p>Amcan 10: Datblygu agweddau treftadaeth a thwristiaeth y morlin mewn modd cynaliadwy a chytbwys</p>
<p>Thema 4: Hyrwyddo lles cymdeithasol a threftadaeth ddiwylliannol mewn ardaloedd pysgodfeydd a dyframaethu, gan gynnwys treftadaeth ddiwylliannol forol, pysgodfeydd a dyframaeth</p>	<p>Amcan 11: Cymorth i hyrwyddo buddiannau treftadaeth ddiwylliannol, dyframaethu a morol</p>
<p>Thema 5: Datblygu lleol a llywodraethu adnoddau pysgodfeydd lleol a gweithgareddau morol</p>	<p>Amcan 12: Ymgysylltu ymhellach â chymunedau a chynrychiolwyr lleol i gefnogi a hyrwyddo'r diwydiant lleol</p>

Ffynhonnell: Strategaeth Datblygu Lleol SBFLAG (SBFLAG, 2018)

A.6 Llinell amser y rhaglen

Dechreuodd yr ail raglen ariannu ar gyfer SBFLAG yn 2014. Tua diwedd y cyfnod ariannu, ym mis Rhagfyr 2019, cadarnhaodd Llywodraeth Cymru, er bod cyfnod swyddogol Rhaglen EMFF wedi dod i ben ar 31 Rhagfyr 2020, y byddai'r rhaglen yn parhau i weithredu a thynnu arian yr UE i lawr am dair blynedd fel y cytunwyd o dan Ddeddf yr Undeb Ewropeaidd (Cytundeb Ymadael) 2020. O'r herwydd, roedd angen i holl gyllid EMFF yng Nghymru gael ei ymrwymo erbyn 31 Rhagfyr 2020, a'r holl wariant ar brosiectau gael ei wario a'i hawlio erbyn 31 Rhagfyr 2023.

Newidiwyd llinell amser y Rhaglen yn ddiweddarach⁴, sy'n ei gwneud yn ofynnol i gyllid EMFF gael ei ymrwymo erbyn 30 Medi 2020 a'r holl brosiectau FLAG gael eu cwblhau a'r cyllid gael ei dalu erbyn diwedd mis Hydref 2021, gyda'r Rhaglen yn cau bryd hynny. Fodd bynnag, gyda chymeradwyaeth Llywodraeth Cymru, bydd dau o'r brosiectau a gymeradwywyd gan SBFLAG yn ymestyn i 2022 (gweler Atodiad C). Disgrifir effaith y newidiadau hyn yn llinell amser y Rhaglen ar allu SBFLAG i ddyrannu a thalu cyllid yn Atodiad C.

A.7 Gwerthusiad o Raglen SBFLAG

Asesodd Gwerthusiad Sylfaenol 2020 o SBFLAG (a gyhoeddwyd ym mis Mai 2020) effeithiolrwydd canfyddedig prosesau SBFLAG a pherthnasedd amcanion y FLAG. Mae'r gwerthusiad terfynol hwn yn canolbwyntio'n bennaf ar effeithiau'r brosiectau a ariannwyd, o ran a gyfrannodd y brosiectau at amcanion Strategaeth Datblygu Lleol SBFLAG, manteision uniongyrchol a thymor hwy allbynnau'r brosiect, a fuasai'r rhain wedi'u cyflawni heb raglen SBFLAG, a'r gwersi a ddysgwyd ar gyfer unrhyw raglenni ariannu yn y dyfodol. Fodd bynnag, ceisiodd y gwerthusiad terfynol hwn hefyd adborth ar brosesau SBFLAG (e.e. caffael) gan ymgeiswyr a oedd wedi cael cymeradwyaeth ar gyfer cyllid brosiect ers 31 Ionawr 2020, yn ogystal â'r metrigau gwerthuso terfynol a ddisgrifiwyd uchod.

⁴Dangosodd yr ymgynghoriad fod y newid yn y llinell amser wedi'i gychwyn gan yr Undeb Ewropeaidd (UE) ac yn dilyn trafodaethau rhwng yr UE a Llywodraeth Cymru (y Corff Arweiniol, sylw pers. Awst 2021).

Aseswyd effaith y prosiectau a ariannwyd drwy ymgynghori â derbynyddion cyllid SBFLAG, aelodau FLAG a rhanddeiliaid ehangach yn ardal FLAG yn ystod y gwerthusiadau sylfaenol a therfynol. Cymerodd yr ymgynghoreion ran mewn cyfweiliadau lled-strwythuredig lle cyflwynwyd iddynt ystod o gwestiynau ond lle cawsant eu gwahodd hefyd i drafod unrhyw agwedd ar eu profiad o SBFLAG. Mae'r cwestiynau a gyflwynwyd i'r ymgynghoreion yn y gwerthusiad i'w gweld isod.

Cwestiynau i dderbynyddion cyllid SBFLAG:

1. A allwch roi trosolwg crodyno o'r prosiect, gan gynnwys nodau'r prosiect?
2. Sut oedd y broses ymgeisio, yn eich barn chi, o ran hwylustod? Pa mor ddefnyddiol oedd unrhyw ddogfennau cyfarwyddyd a oedd ar gael i chi neu unrhyw gymorth a roddwyd gan SBFLAG yn ystod y broses ymgeisio?
3. Ydych chi'n meddwl bod prosesau a gweithdrefnau'r FLAG yn briodol o dryloyw?
4. A yw'r prosiect wedi'i gwblhau? Os na, erbyn pryd y disgwylir i'r prosiect gael ei gyflawni?
5. Beth mae'r prosiect wedi'i gyflawni hyd yma (o ran allbynnau) a beth fu'r manteision a'r effeithiau?
6. Beth ydych chi'n rhagweld y bydd y manteision tymor hwy (os yw'r prosiect wedi'i gwblhau) neu beth ydych chi'n disgwyl i'r prosiect ei gyflawni pan fydd wedi'i gwblhau? Pwy fydd yn elwa?
7. A allai'r prosiect fod wedi'i weithredu heb gyllid FLAG?
8. A oes unrhyw bwyntiau eraill yr hoffech eu codi?

Cwestiynau i Aelodau FLAG a rhanddeiliaid ehangach:

1. Pa mor hir y buoch chi'n aelod o SBFLAG a sut y daethoch chi'n aelod?
2. Sut gwnaeth y FLAG asesu ceisiadau prosiect? A oedd y broses yn glir?
3. Yn eich barn chi, pa mor effeithiol oedd FLAG yn ymgymryd â'i rôl wrth asesu ceisiadau, caffael prosiectau, hyrwyddo rhaglen FLAG ac ati?
4. Pa mor dda ydych chi'n meddwl bod meini prawf ariannu FLAG wedi diwallu anghenion y sectorau pysgodfeydd a dyframaethu lleol?
5. A gawsoch chi adborth gan y gymuned leol/rhanddeiliaid ehangach am y prosiectau a ariannwyd gan FLAG sydd wedi'u cyflawni/sy'n cael eu cyflawni?
6. Yn eich barn chi, beth fu manteision SBFLAG i'r gymuned leol? A yw'r manteision yn rhai tymor hir?
7. A ydych yn credu bod unrhyw wersi allweddol yn deillio o'r cylch hwn o gyllid FLAG a fyddai o fudd i unrhyw raglenni ariannu yn y dyfodol? Os felly, beth?
8. A oes unrhyw bwyntiau eraill yr hoffech eu codi?

Manylir ar y negeseuon allweddol a gyflwynwyd drwy'r ymgynghoriad yn yr atodiadau dilynol, ac mae argymhellion sy'n seiliedig ar yr ymgynghoriad yn cael eu cyflwyno yn Atodiad E.

B Gweinyddu'r Rhaglen

Mae Sefydliad Rheoli Morol y DU (MMO) yn atebol am raglen 2014-2020 EMFF ledled y DU, gyda'r cyfrifoldeb am gyflawni wedi'i ddirprwyo i Gyrrff Canolradd. Yng Nghymru, Taliadau Gwledig Cymru (RPW) yw'r Corff Canolradd dirprwyedig. Darperir Rhaglen FLAG gan grwpiau FLAG unigol drwy Gyrrff Arweiniol, sy'n gweinyddu ac yn rheoli'r cyllid a ddyrennir i'w grŵp FLAG penodol. Disgrifir rolau Corff Arweiniol SBFLAG a Llywodraeth Cymru yn fanylach isod.

B.1 Corff Arweiniol: Cyngor Abertawe

Cyngor Abertawe yw'r Corff Arweiniol ar gyfer SBFLAG, sy'n ymgymryd â swyddogaethau rheoli rhaglenni a phrosiectau, swyddogaethau ariannol a gweinyddol, arfarniad technegol o geisiadau grant (a ddisgrifir ymhellach yn Adran B.6) a chyflwyno ceisiadau am gyllid i Lywodraeth Cymru (SBFLAG, 2018).

Mae tri aelod o staff, o fewn Cyngor Abertawe, sydd wrthi'n gweinyddu'r FLAG, sy'n ymgymryd â'r rolau canlynol:

1. Animeiddiwr (1 Cyfwerth ag Amser Llawn (FTE)): un o brif werthoedd Datblygu Lleol a Arweinir gan y Gymuned yw gallu grwpiau FLAG i fynd allan i'r gymuned ac annog a chefnogi unigolion a grwpiau i gyflwyno prosiectau sy'n cyfrannu at y strategaeth. Rôl yr animeiddiwr yw hwyluso a meithrin gallu o fewn ardal FLAG fel y gellir troi syniadau yn brosiectau y gellir eu cyflawni, trefnu cyfarfodydd i ddod â phobl at ei gilydd a, lle bo angen, darparu cymorth technegol arbenigol neu wasanaeth ymgynghori. Mae'r animeiddiwr yn gyfrifol am reoli'r gyllideb a chefnogi a monitro ymgeiswyr o ddatblygu syniadau hyd at weithredu a chyflawni. Mae'r animeiddiwr hefyd yn gyfrifol am ddarparu diweddariadau FLAG chwarterol i'r Tîm Datblygu Economaidd ac Ariannu Allanol, yr adran Cynllunio ac Adfywio yn ogystal â diweddariadau rheolaidd i Lywodraeth Cymru.
2. Swyddog cyllid (0.25 FTE): Cyllid, yn ymdrin ag ymholiadau cyllidebol, datganiadau, unrhyw hawliadau, yn cysylltu â Llywodraeth Cymru i ddiweddarau ei systemau, yn ymdrin â chostau rhedeg o ddydd i ddydd, rheolau a chanllawiau.
3. Cynorthwy-ydd (0.25 FTE): Yn cynorthwyo gyda chaffael, archebu nwyddau, trefnu cyfarfodydd, cymryd cofnodion, cysylltu ag ymgeiswyr a gweinyddu cyffredinol.

Cefnogwyd y staff a ddisgrifir uchod gan Dîm Datblygu Economaidd ac Ariannu Allanol Cyngor Abertawe, a ddyrannodd 0.5 FTE i gefnogi staff SBFLAG gyda chyllid a 0.5 FTE i ddarparu cymorth pellach pan fo angen.

Dangosodd gwybodaeth a gafwyd drwy ymgynghori ym mis Awst 2021 nad ystyriwyd bod yr adnodd 0.5 FTE a ddyrannwyd i dîm SBFLAG ar gyfer cyllid a gweinyddu yn ddigonol a bod y cymorth gan y tîm ariannu allanol yn hanfodol i gyflawni eu dyletswyddau (gweler Atodiad C ar gyfer dyraniad cyllideb SBFLAG). Fodd bynnag, nid oedd yr uned ariannu allanol yn gallu dyrannu adnodd penodol ar gyfer y cymorth hwn (bu pedwar swyddog cyllid gwahanol o dîm ariannu allanol y Cyngor yn rhoi cymorth dros linell amser y rhaglen), ac felly weithiau roedd y staff cymorth a oedd ar gael yn anghyfarwydd â phrosesau a gweithdrefnau SBFLAG ac felly roedd angen hyfforddiant arnynt (dywedwyd y daeth hyn yn "broses hyfforddi gyson") ac arweiniodd hefyd at rywfaint o oedi a gwallau clericyddol. Ar gyfer unrhyw raglenni ariannu yn y dyfodol, tynnwyd sylw at y ffaith y byddai'n ddefnyddiol cael un adnodd cefnogol penodol gan yr uned ariannu allanol (Corff Arweiniol, sylw pers. Awst 2021).

Mater arall a godwyd drwy ymgynghori â'r Corff Arweiniol oedd bod y systemau a ddefnyddir gan Lywodraeth Cymru ar gyfer gwneud hawliadau am gyllid (Taliadau Gwledig Cymru (RPW) ar-lein) wedi'u cynllunio ar gyfer rhaglenni datblygu gwledig (h.y. cynlluniau ariannu amaethyddol) a theimlwyd nad oeddent yn addas i'r diben ar gyfer hawliadau cyllid FLAG. Er enghraifft, nid oedd yr wybodaeth a oedd yn sail i hawliad cyllid SBFLAG yn 'cyd-fynd â'r meysydd' sy'n ofynnol gan system Taliadau Gwledig Cymru a bu'n rhaid i swyddog cyllid y Corff Arweiniol ddod o hyd i ffyrdd eraill o fewnbynnu'r data hawlio i'r system. Teimlai'r Corff Arweiniol fod hyn weithiau'n achosi oedi wrth roi adborth gan Lywodraeth Cymru. At hynny, dangosodd ymgynghoriad ar gyfer y gwerthusiad hwn fod gwybodaeth

anghyson am sut i wneud hawliadau am gyllid yn dal i ddod gan Lywodraeth Cymru (Corff Arweiniol, sylw pers. Awst 2021).

B.2 Llywodraeth Cymru

Fel y nodwyd uchod, Llywodraeth Cymru oedd y Corff Canolradd a oedd yn gyfrifol am gyflawni rhaglen 2014-2020 EMFF yng Nghymru. O'r herwydd, cynhyrchoedd Llywodraeth Cymru nodiadau cyfarwyddyd ynghylch pa weithgareddau a chostau oedd yn gymwys i gael cyllid FLAG. Diweddarwyd y nodiadau cyfarwyddyd hyn yn ystod cyfnod ariannu 2014-2020 EMFF pan newidiodd y meini prawf cymhwysedd ar gyfer ariannu FLAG (a ddisgrifir ymhellach yn Adran C.1).

O fewn Llywodraeth Cymru, roedd tîm o dri aelod o staff yn rhan o broses ymgeisio EMFF, gan gynnwys cymeradwyo, arfarnu a rheoli prosiectau FLAG yn ariannol. Rheolwr Gweithredu oedd y prif bwynt cyswllt ar gyfer Corff Arweiniol FLAG, i drafod ceisiadau, cymhwysedd (prosiectau posibl ar gyfer cyllid) ac unrhyw ymholiadau. Cynhaliwyd adolygiadau prosiect pan fyddai prosiect wedi'i gyflawni, neu os cafodd ei ddewis i'w archwilio. Proseswyd hawliadau cyllid FLAG gan staff o fewn tîm gwahanol.

Llywodraeth Cymru oedd yn gyfrifol am gynnal y gwiriad cymhwysedd terfynol ar gynigion prosiect a ddewiswyd gan FLAG, cyn rhoi cymeradwyaeth ffurfiol. Roedd hyn yn cynnwys gwirio bod y cynnig yn bodloni'r meini prawf cymhwysedd yng nghanllawiau a rheoliadau EMFF, bod y costau wedi'u cyfrifo'n gywir a bod y broses gaffael wedi'i chynnal yn gywir. Os oedd y cynnig a'r broses gaffael yn cydymffurfio, cadarnhawyd y cynnig ariannu. Disgrifir y broses gaffael yn fanylach yn Adran B.5

Cadarnhaodd ymgynghoriad a gynhaliwyd ar gyfer Gwerthusiad Sylfaenol SBFLAG ym mis Ionawr 2020 nad oedd unrhyw ofynion adrodd ffurfiol rhwng y FLAG a Llywodraeth Cymru.

B.3 Aelodau FLAG

Roedd aelodaeth SBFLAG ar gyfer cyfnod ariannu 2014-2020 EMFF drwy broses ymgeisio wedi'i llywio gan FLAG 'cysgodol' a ffurfiwyd ar ddiwedd rhaglen 2007-2013 EFF (SBFLAG, 2018). Er bod llawer o aelodau FLAG o'r cyfnod ariannu cyntaf (2007-2013) wedi gwneud cais i fod yn aelodau yn yr ail gyfnod ariannu (2014-2020), ymunodd aelodau newydd hefyd, gan gynnwys cynrychiolwyr newydd o'r sector dyframaethu.

Roedd cyfansoddiad aelodaeth SBFLAG yn amrywio yn ystod y cyfnod ariannu. Er enghraifft, nododd y Gwerthusiad Sylfaenol, ar 31 Ionawr 2021, fod pum aelod wedi gadael SBFLAG ers 2017. Roedd hyn yn cynnwys tri chynrychiolydd o'r diwydiant pysgota masnachol lleol a dynnodd eu haelodaeth o SBFLAG yn ôl ar ôl 18 mis o gyfrannu at y Rhaglen oherwydd y cyfyngiad cychwynnol ar ariannu pryniannau cyfalaf (codwyd y cyfyngiad hwn yn ddiweddarach; gweler Adran B.6). Fodd bynnag, roedd aelodaeth FLAG yn dal i gadw aelodau gyda gwybodaeth eang am bysgodfeydd masnachol (gweler Tabl B1). Dengys Tabl B1 gyfansoddiad aelodaeth SBFLAG, ar 30 Medi 2021, a oedd yn cynnwys 9 aelod o'r sector preifat a 7 aelod o'r sector cyhoeddus.

Mae Cylch Gorchwyl SBFLAG yn nodi'r gofynion i sicrhau cydymffurfiaeth â rheoliad EC 1303/2013 Erthygl 32 2(b) sy'n ei gwneud yn ofynnol i ddatblygiadau lleol a arweinir gan y gymuned gael eu harwain gan grwpiau gweithredu lleol sy'n cynnwys cynrychiolwyr buddiannau economaidd-gymdeithasol lleol cyhoeddus a phreifat. Mae'r Cylch Gorchwyl yn datgan:

- Dylai cyfansoddiad aelodaeth y Grŵp sicrhau na ddylai unrhyw fuddiant unigol fod â mwy na 49% o'r hawliau pleidleisio a dylai fod yn wirioneddol gynrychioliadol o fuddiannau economaidd-gymdeithasol cyhoeddus a phreifat lleol perthnasol; a
- Sicrhau bod o leiaf 50% o'r pleidleisiau yn y penderfyniad dethol yn cael eu bwrw gan bartneriaid nad ydynt yn awdurdodau cyhoeddus.

Tabl B1. Cyfansoddiad aelodau SBFLAG (ar 8 Mehefin 2021)

Math o Fuddiant	Sector
Preifat	Biologydd Morol
	Pysgotwr Masnachol (Porth Tywyn)
	Gwasanaethau Iechyd Porthladd Abertawe
	Cymunedau Pysgota De a Gorllewin Cymru
	Twristiaeth Bae Abertawe
	Ymddiriedolaeth Datblygu'r Mwmbwls
	Busnes Cynhyrchu Dyframaethu Lleol (dau gynrychiolydd)
	Harbwr Porth Tywyn
Cyhoeddus	Fforwm Amgylchedd Abertawe
	Datblygu Gwledig CBS Pen-y-bont ar Ogwr (REACH) (dau gynrychiolydd)
	Biologydd Morol
	Cynghorydd Economaidd
	Cyngor Castell-nedd Port Talbot
	Cyfoeth Naturiol Cymru

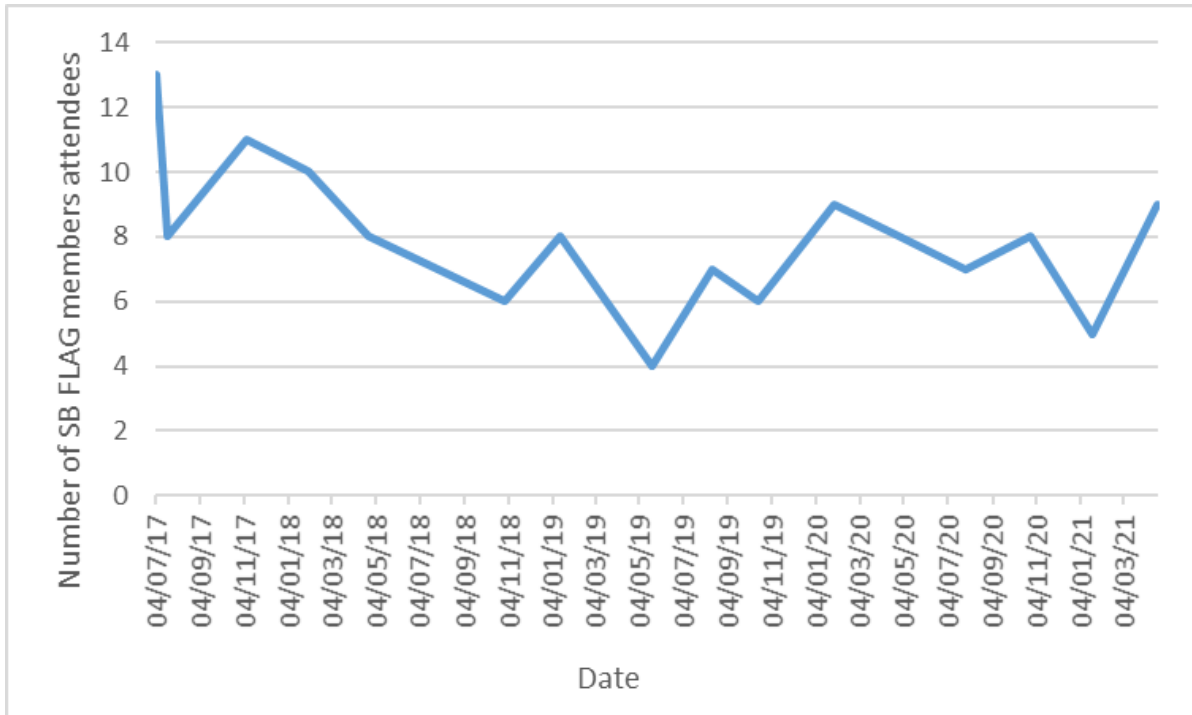
Ffynhonnell: Data a ddarparwyd gan Gorff Arweiniol SBFLAG, Mehefin 2021

B.3.1 Cyfarfodydd FLAG

Mae Strategaeth Datblygu Lleol FLAG Bae Abertawe yn nodi y dylai'r FLAG gyfarfod o leiaf bob chwarter (SBFLAG, 2018). Rhwng mis Gorffennaf 2017 a mis Ebrill 2021, cynhaliwyd un ar bymtheg o gyfarfodydd FLAG (h.y. o leiaf bob chwarter). Dengys Ffigur B1 bresenoldeb mewn cyfarfodydd FLAG dros y cyfnod hwn. Mae nifer yr aelodau FLAG sydd wedi mynychu wedi amrywio rhwng 4 a 13 ac mae o leiaf un cynrychiolydd o'r sector cyhoeddus ac un cynrychiolydd o'r sector preifat wedi mynychu pob cyfarfod.

Oherwydd COVID-19, ar ôl mis Mawrth 2020, cynhaliwyd cyfarfodydd SBFLAG yn rhithiol drwy MS Teams. Roedd yr wybodaeth a ddarparwyd drwy'r ymgynghoriad yn dangos bod y fformat hwn yn gweithio'n dda a theimlai cydgysylltydd SBFLAG (animeiddiwr) ei fod yn gwella effeithlonrwydd y cyfarfodydd gan nad oedd cyfranogwyr yn teithio i'r cyfarfodydd yn bersonol (Corff Arweiniol, sylw pers. Awst 2021).

Roedd yr wybodaeth a gafwyd drwy'r ymgynghoriad yn dangos, er bod rhai aelodau FLAG yn mynychu'r cyfarfodydd yn rheolaidd iawn, fod gan eraill gyfradd bresenoldeb isel iawn. Arweiniodd hyn at y Corff Arweiniol yn awgrymu y dylai unrhyw raglen ariannu yn y dyfodol ystyried cryfhau'r rheolau ynghylch presenoldeb aelodau mewn cyfarfodydd o'r fath.



Ffigur B1. Nifer y mynychwyr yng nghyfarfodydd FLAG Bae Abertawe ers 2017

B.4 Cynllun cyfathrebu FLAG Bae Abertawe

Datblygwyd a gweithredwyd cynllun cyfathrebu SBFLAG i hyrwyddo'r cyfleoedd ariannu EMFF sydd ar gael drwy'r FLAG ac i dynnu sylw at y cymorth sydd ar gael i unigolion a grwpiau gyflwyno prosiectau a gyfrannodd at Strategaeth Datblygu Lleol FLAG Bae Abertawe. Roedd dulliau ymgysylltu yn cynnwys ymgyrchoedd cyfryngau cymdeithasol drwy wefan SBFLAG a'i dudalen Facebook a datblygu llyfryn SBFLAG, wedi'i gynhyrchu ar ffurf copi caled yn Gymraeg a Saesneg i aelodau FLAG ei ddosbarthu. Hyrwyddwyd digwyddiadau a ariannwyd gan FLAG (fel yr arddangosiadau coginio bwyd môr; gweler Atodiad C) i'r cyhoedd a chymunedau lleol drwy sianeli lluosog gan gynnwys cyfryngau cymdeithasol, papurau newydd lleol, taflenni a phosteri.

Roedd un aelod SBFLAG yr ymgynghorwyd ag ef ar gyfer y gwerthusiad terfynol yn teimlo bod y Corff Arweiniol wedi gwneud "gwaith eithaf da" o hyrwyddo'r Rhaglen FLAG o ystyried y gyllideb [ar gyfer gwneud hynny], fel y gwelwyd yn yr ohebiaeth a oedd ar gael ac enghreifftiau o sut yr oedd gwybodaeth wedi'i lledaenu a phwy y cysylltodd y FLAG â hwy.

B.5 Y broses gaffael

B.5.1 Y broses ymgeisio

Roedd y broses ymgeisio ar gyfer cyllid EMFF drwy'r FLAG yn cynnwys dau gyfnod:

- i) Cyflwyno Ffurflen Syniad Prosiect (PIF); ac, os cymeradwywyd y PIF gan y FLAG ii) Cyflwyno cais llawn.

Roedd y ffurflenni cais ar gael ar wefan SBFLAG

(<https://www.swansea.gov.uk/article/47434/Applying-for-SBFLAG-funding>).

Cefnogwyd y broses gaffael yn weithredol gan gydgysylltydd SBFLAG (animeiddiwr) yr oedd ei gamau gweithredu'n cynnwys:

- Cyfarfod â rhanddeiliaid i drafod syniadau am brosiectau;
- Darparu canllawiau ar sut i lenwi ffurflenni cais FLAG;
- Rhoi cymorth gyda gwirio ac ysgrifennu'r cais (lle bu angen) am gyllid FLAG.

Roedd Nodiadau Cyfarwyddyd FLAG EMFF 2014-2020 Llywodraeth Cymru (Llywodraeth Cymru, 2018) hefyd ar gael i ymgeiswyr prosiect drwy wefan SBFLAG. Fodd bynnag, roedd yr adborth a gafwyd yn ystod yr ymgynghoriad ar gyfer y gwerthusiad hwn yn dangos bod geiriad y Nodyn Cyfarwyddyd weithiau'n anodd ei ddeall a'i ddehongli, gan arwain at gamddechongli'r hyn a oedd yn gymwys i gael cyllid (Corff Arweiniol, sylw pers. Awst 2021). Arweiniodd hyn at awgrym gan y Corff Arweiniol sef, ar gyfer unrhyw raglenni ariannu yn y dyfodol, y dylid ysgrifennu nodiadau cyfarwyddyd ynghylch cymhwysedd mewn ffordd sy'n hawdd i bawb ei deall.

B.5.2 Meini prawf cymhwysedd a phroses benderfynu ar gyfer cyllid FLAG

Aseswyd cymhwysedd syniadau prosiect a cheisiadau llawn a gyflwynwyd i SBFLAG i ddechrau gan Gydlynnydd SBFLAG (animeiddiwr) mewn perthynas â bodloni Canllawiau FLAG Llywodraeth Cymru ac amcanion Strategaeth Datblygu Lleol SBFLAG. Pe ystyrid bod y syniad neu'r cais yn bodloni themâu'r Strategaeth Datblygu Lleol, byddai'n cael ei gylchredeg wedyn i aelodau FLAG ei gymeradwyo. Yn dilyn cymeradwyaeth gan aelodau FLAG, byddai'r ymgeisydd yn cael ei wahodd i gwblhau cais llawn i'w gymeradwyo gan aelodau SBFLAG cyn anfon y cais at Lywodraeth Cymru i'w gymeradwyo'n derfynol fel y disgrifir yn Adran B.2.

Nododd Nodiadau Cyfarwyddyd FLAG EMFF 2014-2020 Llywodraeth Cymru (Llywodraeth Cymru, 2018), pe gallai'r gweithgaredd (prosiect) ddangos yn glir ei fod yn cefnogi cyflawni amcanion EMFF a'r Strategaeth Datblygu Lleol (a ddisgrifir yn Adran A.3 ac A.4 yn y drefn honno), y byddai'n cael ei ystyried yn gymwys.

Fodd bynnag, newidiodd y gweithgareddau a'r costau a oedd yn gymwys i gael cyllid FLAG yn ystod amserlen y rhaglen ariannu. Amlygodd Nodiadau Cyfarwyddyd FLAG EMFF 2014-2020 cychwynnol Llywodraeth Cymru (Llywodraeth Cymru, 2018) nad oedd gwariant cyfalaf yn gymwys am gyllid FLAG, fel y nodir ym mharagraffau 58 a 59 o'r canllawiau:

(58) "*Nid yw unrhyw wariant ar weithgareddau anghymwys megis grantiau cyfalaf neu refeniw i fusnesau masnachol neu gymorth arall a fyddai'n gyfystyr â Chymorth Gwladwriaethol yn gymwys o dan Ddatblygu Lleol a Arweinir gan y Gymuned*"; a

(59) "*Nid yw'r eitemau neu'r mathau canlynol o wariant yn gymwys o dan Ddatblygu Lleol a Arweinir gan y Gymuned*:

- *Gwariant cyfalaf h.y. unrhyw eitem unigol sydd â gwerth o fwy na £10,000 a/neu fywyd defnyddiol o fwy na blwyddyn*"

Roedd anghymwyster cychwynnol gwariant cyfalaf yn wahaniaeth allweddol rhwng ail gyfnod ariannu SBFLAG (EMFF; 2014-2020) a'r cyfnod ariannu blaenorol (EFF; 2007-2013) lle'r oedd gwariant cyfalaf yn gymwys. Nodwyd effaith y cyfyngiad gwariant cyfalaf hwn ar bob un o grwpiau FLAG Cymru o fewn Arolwg Tracio Risg a Chyhoeddi adroddiad cynnydd mewnol SBFLAG (Tachwedd 2019; a ddarparwyd gan y Corff Arweiniol) a nododd, o ran gwariant cyfalaf: "*Mae grwpiau FLAG Cymru wedi ei chael hi'n*

anodd nodi prosiectau heb fod angen elfen gyfalaf, sydd wedi arwain at lai o brosiectau a llai o ddiddordeb mewn ceisiadau am gyllid". Nododd Gwerthusiad Sylfaenol SBFLAG a gyhoeddwyd yn 2020 fod y cyfyngiad ar wariant cyfalaf, hyd at 31 Ionawr 2020 (pan gwblhawyd y gwerthusiad sylfaenol), wedi arwain at rai aelodau o'r gymuned bysgota leol yn tynnu eu haelodaeth FLAG yn ôl ac wedi effeithio'n negyddol ar allu'r FLAG i nodi prosiectau perthnasol i'w hariannu, ac felly ar dalu arian ac ar ganlyniadau FLAG.

Ym mis Chwefror 2020, yn dilyn ailstrwythuro ac arweinyddiaeth newydd, dilëwyd y cyfyngiad ar wariant cyfalaf gan Lywodraeth Cymru a diwygiwyd cyllideb weithredu SBFLAG gan Lywodraeth Cymru er mwyn gallu dyrannu £140,000⁵ i brosiectau cyfalaf cyn y dyddiad cau ar gyfer dyrannu cyllid (30 Medi 2020). Disgrifiwyd y newid yn y meini prawf cymhwysedd fel "newid enfawr" gan y Corff Arweiniol (gan mai prin oedd y syniadau prosiect cymwys pellach hyd at yr amser hwnnw) ac fe alluogodd cymeradwyo a dyrannu cyllid i dri phrosiect gydag elfen gwariant cyfalaf rhwng mis Chwefror 2020 a mis Medi 2021 (gweler Atodiad C). Un argymhelliad ar gyfer unrhyw raglenni ariannu yn y dyfodol oedd y byddai'n fuddiol i'r Corff Canolradd ymgynghori â'r grwpiau FLAG (neu gorff cyfatebol) cyn ei lansio i nodi anghenion ariannu'r gymuned/sectorau targed ac i ganolbwyntio'r cyllid ar yr anghenion hynny. Pe bai hyn wedi digwydd, byddai'r SBFLAG wedi tynnu sylw at y galw yn ei ardal FLAG, er enghraifft, am seilwaith harbwr ac elfennau eraill a oedd yn gofyn am gyllid cyfalaf.

B.6 Barn am brosesau SBFLAG

Mae Tabl B2 yn cyflwyno barn am brosesau rhaglen SBFLAG. Mae'r prosesau hyn yn cynnwys:

- Gweinyddu'r rhaglen;
- Effeithiolrwydd cyflwyno'r rhaglen o ran ymgysylltu a chyfathrebu;
- Y prosesau caffael a phenderfynu; a
- Pherthnasedd y meini prawf cymhwysedd mewn perthynas ag anghenion y cymunedau pysgodfeydd a dyframaethu lleol.

Cafwyd y safbwyntiau hyn drwy ymgynghori ar gyfer y gwerthusiadau sylfaenol a therfynol gyda'r Corff Arweiniol, ymgeiswyr ariannu SBFLAG, aelodau FLAG a rhanddeiliaid ehangach (n=7) ac fe'u cyflwynwyd ar ffurf ddiennw.

⁵ £70,000 ym mlwyddyn ariannol 20/21 a £70,000 ym mlwyddyn ariannol 21/22.

Tabl B2. Barn am y prosesau SBFLAG a gafwyd yn ystod yr ymgynghoriad

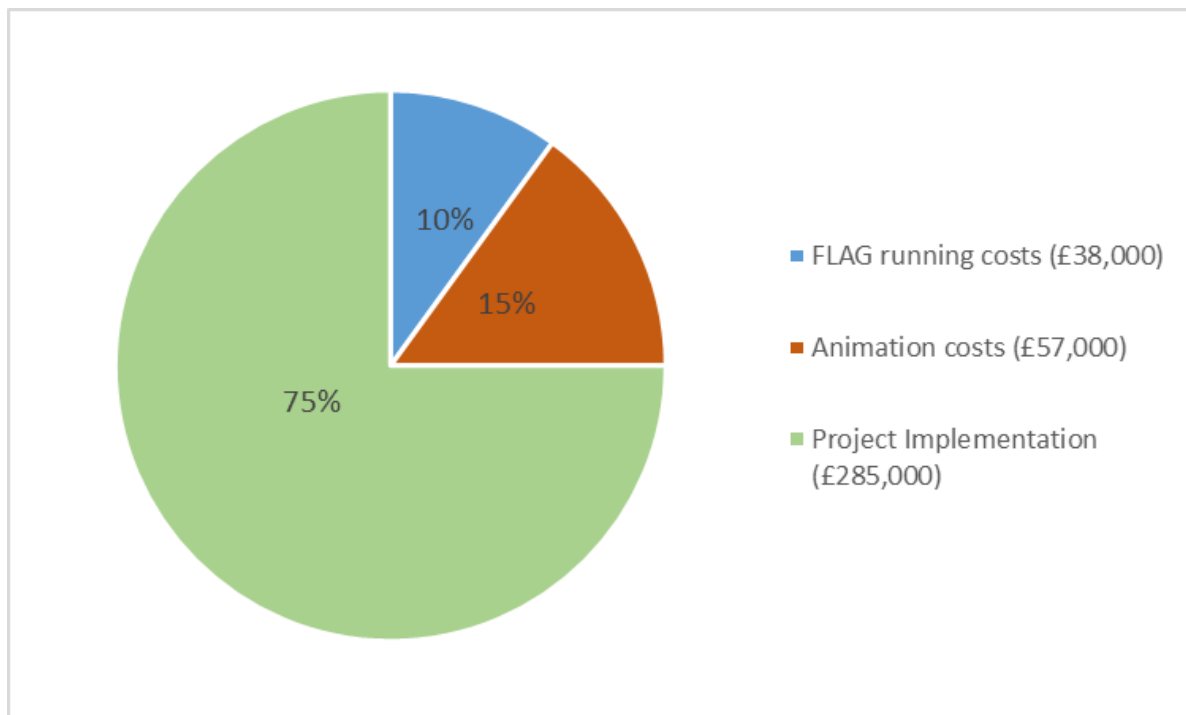
Gwerthusiad Sylfaenol	Gwerthusiad Terfynol
<p>Gweinyddu ac effeithiolrwydd wrth gyflawni'r rhaglen</p> <ul style="list-style-type: none"> ▪ Mae'r FLAG yn cyfarfod yn rheolaidd ond ni fynychwyd y cyfarfodydd gan lawer. ▪ Bu'n anodd annog y pysgotwyr i ymgysylltu oherwydd y cyfyngiadau ar brosiectau cymwys i gael cyllid. ▪ Nid yw'n cael ei sbarduno gan aelodau mewn gwirionedd gan fod y gymuned bysgota yn gymharol fach ac mae'n anodd ymgysylltu â physgotwyr masnachol. ▪ Nid yw'n ymgymryd â'r rôl yn effeithiol iawn. Mae'r rhan fwyaf o'r arian yn cael ei wario ar bethau gweinyddol. 	<p>Gweinyddu ac effeithiolrwydd wrth gyflawni'r rhaglen</p> <ul style="list-style-type: none"> ▪ Nid oedd yr adnoddau staff a ddyrannwyd i dîm SBFLAG ar gyfer cyllid a gweinyddu yn ddigonol ac roedd staff cymorth y Cyngor (y tu allan i dîm SBFLAG) yn hanfodol i gyflawni eu dyletswyddau. ▪ Nid oedd cymorth y Cyngor yn adnodd penodol, felly roedd angen hyfforddiant ar staff mewn prosesau SBFLAG, gan arwain weithiau at oedi a gwallau clericyddol. ▪ Teimlwyd nad oedd system Llywodraeth Cymru ar gyfer gwneud hawliadau am gyllid (Taliadau Gwledig Cymru (RPW) ar-lein) yn addas i'r diben ar gyfer hawliadau cyllid FLAG. ▪ Cafwyd gwybodaeth anghyson ynghylch sut i wneud ceisiadau am gyllid gan Lywodraeth Cymru. ▪ Roedd y Corff Arweiniol wedi gwneud "gwaith eithaf da" o hyrwyddo Rhaglen FLAG o ystyried y gyllideb.
<p>Prosesau caffael a phenderfynu</p> <ul style="list-style-type: none"> ▪ Mae'r broses ymgeisio yn gymhleth ac nid yw'n glir, ac mae canllawiau Llywodraeth Cymru wedi bod yn ddryslyd ac yn anghyflawn o'r dechrau. Roedd sawl newid yn y canllawiau yn dwysáu'r mater hwn. ▪ Roedd yr animeiddiwr fel petai wedi cael yr wybodaeth a'r arweiniad anghywir o'r dechrau. ▪ Yn gyffredinol, cefnogir ceisiadau gan FLAG ond prin fu'r amrywiaeth mewn mathau o brosiect. 	<p>Prosesau caffael a phenderfynu</p> <ul style="list-style-type: none"> ▪ Roedd y Nodyn Cyfarwyddyd yn anodd ei ddeall a'i ddehongli, gan arwain at gamddechongli ynghylch cymhwysedd. ▪ Roedd y nodiadau Cyfarwyddyd yn dechnegol ac yn hynod anodd. ▪ Roedd y ffurflenni cais wedi'u cynllunio'n dda; roedd yn glir pa wybodaeth yr oedd ei heisiau. ▪ Arweiniodd y ffurflen Syniad Prosiect at adborth da gan aelodau FLAG a helpodd syniad y prosiect i esblygu ar gyfer y cais llawn. ▪ Roedd deunydd ategol ar gael. ▪ Cefnogaeth ardderchog / da gan animeiddiwr. ▪ Roedd yn ddefnyddiol gallu cysylltu â pherson a enwir. ▪ Weithiau'n eithaf anodd deall prosesau a gweithdrefnau FLAG. ▪ Cyfathrebu / dehongli'r rheoliadau'n dda gan yr animeiddiwr. ▪ Roedd y broses ledaenu rhwng y Corff Arweiniol ac aelodau FLAG yn gweithio'n iawn.

	<ul style="list-style-type: none"> Diffyg eglurder ynghylch sut yr ymdriniwyd â gwrthdaro buddiannau yn y broses o gymeradwyo prosiectau, a sut yr oedd aelodau'n asesu ceisiadau.
Gwerthusiad Sylfaenol	Gwerthusiad Terfynol
<p>Perthnasedd meini prawf ariannu i'r sectorau pysgodfeydd a dyframaethu lleol</p> <ul style="list-style-type: none"> Ar hyn o bryd, nid yw cyllid FLAG yn diwallu anghenion y sector pysgodfeydd a dyframaethu. Nid yw'r arian a wariwyd yn cael ei wario'n arbennig o ddefnyddiol, fel y rhan fwyaf o arian yr UE. Mae Cymru gryn dipyn y tu ôl i ranbarthau eraill FLAG (Lloegr, yr Alban ac Iwerddon) mewn perthynas â gweithgarwch a gymeradwywyd gan FLAG oherwydd bod ganddynt lwfans cyfalaf sy'n eu galluogi i gefnogi ystod ehangach o brosiectau. Yng Nghymru, mae'r mater gwariant cyfalaf yn cyfyngu'n fawr ar gymhwysedd prosiectau ac mae wedi arwain at beidio â gwneud o leiaf un cais i'r SBFLAG. Mae'r gwariant hyd yma wedi'i gyfyngu i wariant refeniw sy'n ddefnyddiol ond byddai'r gymuned bysgota yn elwa ar gael mwy o fuddsoddiad cyfalaf i wella diogelwch a lles. Nid yw'r Strategaeth Datblygu Lleol yn ddefnydd da o amser ac ymdrech weinyddol. Mae'r Strategaeth Datblygu Lleol yn cyfeirio at wyliau bwyd, ond nid oedd Llywodraeth Cymru wedi dyrannu arian ar gyfer gwyliau. Mecanwaith [cyllid yr UE] yn ei gyfanrwydd yw'r broblem. Nid yw'r arian wedi mynd i helpu menter gynhyrchiol. Fel y rhan fwyaf o arian yr UE, nid yw wedi'i wario mewn ffordd arbennig o ddefnyddiol. Gall y newid yn y cyfyngiad ar wariant cyfalaf fod yn rhy hwyr. 	<p>Perthnasedd meini prawf ariannu i'r sectorau pysgodfeydd a dyframaethu lleol</p> <ul style="list-style-type: none"> Nid yw'r meini prawf ariannu yn diwallu anghenion pysgodfeydd a dyframaethu lleol yn dda iawn. Heb ei ddiffinio'n glir yn y meini prawf ar gyfer pwy mae'r FLAG (e.e. y gymuned, diwydiant penodol, busnesau unigol?), beth yw'r nod a sut mae hyn yn cyd-fynd â rhaglenni ariannu eraill. Arweiniodd y meini prawf ariannu 'cul' ar y dechrau at nifer isel o syniadau am brosiectau, newidiwyd y meini prawf yn ddiweddarach; Mae newid yn y meini prawf ariannu dros amser yn awgrymu nad oedd cwmpas cychwynnol rhaglen FLAG wedi'i ystyried yn ofalus i ddechrau.

C. Cyllideb a Gwariant y Rhaglen

C.1 Dyrannu'r gyllideb

Cyfanswm y gyllideb ar gyfer SBFLAG oedd £380,000, a rannwyd rhwng costau rhedeg FLAG, costau animeiddio a gweithredu prosiectau fel y dangosir yn Ffigur C1.



Ffigur C1. SBFLAG yn ôl math o gyllideb

Dangosodd gwybodaeth a gafwyd drwy ymgynghori ar gyfer y gwerthusiad terfynol hwn fod Corff Arweiniol SBFLAG wedi'i arwain i ddechrau i ddeall bod unrhyw gostau staff FLAG a theithio sy'n gysylltiedig â gweithredu'r prosiect yn gymwys i gael eu hawlio o gyllideb gweithredu'r prosiect. Roedd y dehongliad hwn yn seiliedig ar drafodaethau gyda'r cydlynnydd SBFLAG EEF (2007-2013) blaenorol a gadarnhaodd fod arweinwyr FLAG Cymru wedi cael gwybod mewn cyfarfod yn 2015-16 gyda Phennaeth Uned Rheoli'r Cynllun (SMU) Llywodraeth Cymru ar y pryd, y dylid rhannu'r gyllideb fel a ganlyn: 10% o gostau rhedeg, 15% animeiddio a 75% gweithredu. O'r herwydd, disgrifiodd adroddiad Gwerthusiad Sylfaenol SBFLAG 2020 fod, i ddechrau o fewn cyllideb weithredu'r prosiect, £132,245 wedi'i ddyrannu i fod ar gael i'w ddyfarnu fel arian prosiect tra dyrannwyd y gweddill (£152,755) i gefnogi costau staff a theithio sy'n gysylltiedig â gweithredu prosiectau.

Fodd bynnag, yn dilyn cyfarfod rhwng Corff Cyfryngol EMFF Cymru a rhwydwaith FLAG Cymru ym mis Medi 2019, cyhoeddodd pennaeth presennol SMU nodyn cyfarwyddyd ym mis Rhagfyr 2019 yn nodi "ni ellir hawlio costau staff FLAG yn erbyn costau gweithredu" a "Ni all cyfanswm gwariant costau priodol, animeiddio a rhedeg ar ddiwedd cyfnod y rhaglen fod yn fwy na 25% o gyfanswm gwariant FLAG h.y. rhaid i'r costau 'gweithredu' cymwys gwmpasu o leiaf 75% o gyfanswm gwariant FLAG". O'r herwydd, roedd yn ofynnol i bob un o grwpiau FLAG Cymru ailbroffilio eu gwariant, gan wneud y newidiadau angenrheidiol i'r gyllideb weithredu. Fodd bynnag, gellir nodi bod Llywodraeth Cymru wedi cynnig gwarant ariannu gyfyngedig pe bai'r costau rhedeg yn y pen draw yn fwy na 25% o'r gwariant terfynol a gafwyd o dan FLAG (h.y. byddai'n talu'r costau hyn). At hynny, cytunodd Llywodraeth Cymru

i dalu costau amser staff FLAG a chostau a ysgwyddwyd hyd at y cyfnod hwnnw, ar gyfer gweithredu prosiectau, o Gronfeydd Domestig Llywodraeth Cymru (tua £99,000; Corff Arweiniol sylw pers. Awst 2021).

O ganlyniad i ailddosbarthu'r gyllideb, roedd cyfanswm o £285,000 ar gael i'w ddyfarnu ar gyfer cyllid prosiect ac roedd yn ofynnol i SBFLAG nodi prosiectau ychwanegol i ddyrannu'r arian ychwanegol iddynt a hynny ymhen cyfnod cymharol fyr (rhwng mis Chwefror 2020 a mis Medi 2020). Adroddodd SBFLAG ei fod yn gallu nodi prosiectau ychwanegol yn gyflym gan fod y tîm wedi sefydlu 'piblinell' o syniadau prosiect drwy gysylltu â rhanddeiliaid drwy gydol y rhaglen a bod ganddo "ymgyrch i gymeradwyo prosiectau'n gyflym" (Corff Arweiniol, sylw pers. Awst 2021).

Ym mis Mai 2021, gofynnodd Corff Arweiniol SBFLAG am £50,000 arall ar gyfer prosiect gwariant cyfalaf (Sefydlu pontŵn symudol ar Afon Tawe). Er i'r cais hwn gael ei wrthod yn wreiddiol, yn dilyn hynny, cynigiodd Llywodraeth Cymru £28,500 arall i SBFLAG ar gyfer prosiectau presennol neu brosiectau newydd a ariannwyd gan FLAG. Cododd yr arian ychwanegol o amrywiadau yn y cyfraddau cyfnewid ers dechrau rhaglen FLAG (tybiedig 2014), fel bod lle i ganiatáu "gor-raglennu" prosiectau gweithredu FLAG hyd at 10%, sy'n cyfateb i ryw £28,500 fesul FLAG (Corff Arweiniol, sylw pers. Hydref 2021). Roedd y broses o dddosbarthu'r cyllid ychwanegol hwn rhwng tri phrosiect cymeradwy presennol (Gwelliannau Harbwr; Peiriant iâ a Phontŵn ar Afon Tawe; gweler Tabl C1) yn cael ei chwblhau adeg ysgrifennu'r adroddiad (Hydref 2021).

C.2 Cyfanswm y gwariant

Mae'r adran hon yn crynhoi gwariant a ddyrannwyd SBFLAG ar 30 Medi 2021.

Dengys Tabl C1 wariant a dyraniad FLAG hyd at 30 Medi 2021 (y dyddiad cau ar gyfer dyrannu cyllid). Disgrifir pob prosiect ymhellach yn Atodiad D. Mae'r tabl hefyd yn dangos pwy wnaeth gais am gyllid prosiect a, lle bo'n wahanol, pwy a gyflenwodd y prosiect. Mae'r tabl yn dangos mai'r ymgeisydd oedd SBFLAG ar gyfer pump o'r naw prosiect a gymeradwywyd. Y rheswm am hyn oedd, os SBFLAG oedd yr ymgeisydd, roedd y prosiect yn gymwys i gael cyllid o 100%, yn hytrach na 50-75% dyweder ar gyfer grwpiau cymunedol bach. Felly, pe bai aelodau FLAG yn teimlo y byddai'r prosiect arfaethedig o fudd i'r gymuned, gallent gynnig bod yn ymgeisydd. Yn y modd hwn, roedd y gwaith o gyflawni a chanlyniadau'r prosiect hwnnw wedyn yn eiddo i'r SBFLAG a gellid ei rannu â'r gymuned ehangach ac nid un fenter yn unig (Corff Arweiniol, sylw pers. Hydref 2021).

Dengys Tabl C2 wariant prosiect FLAG hyd at 30 Medi 2021 yn ôl math o weithgaredd. O gyfanswm yr arian SBFLAG ar gael ar gyfer gweithredu'r prosiect, dyrannwyd 64% (£183,587) i brosiectau ag elfen buddsoddi cyfalaf. Felly, pe na bai'r cyfyngiad ar wariant cyfalaf wedi'i godi, mae'n ymddangos yn rhesymol tybio na fyddai SBFLAG wedi gallu dyrannu'r cyllid SBFLAG ar gael yn llawn o fewn y llinell amser ariannu.

Tabl C1. Statws prosiectau a ariannwyd gan FLAG (ar 9 Tachwedd 2021)

Prosiect	Math o Astudiaeth	Ymgeisydd Cyllid	Prosiect wedi'i gyflenwi gan	% wedi'i Ariannu	Refeniw (£)	Cyfalaf (£)	Statws
Arddangosiadau Coginio Bwyd Môr *	Addysg	SBFLAG	SBFLAG	100	7,055		Wedi'i gwblhau
Astudiaeth Dichonolrwydd Wystrys	Dichonolrwydd	SBFLAG	Contractwr	100	4,999		Wedi'i gwblhau
Pysgod Amdani	Addysg	SBFLAG	Contractwr	100	£53,860		I'w gwblhau Hydref 2022**
Astudiaeth ddichonolrwydd Copper Jack	Dichonolrwydd	Ymddiriedolaeth Gymunedol	Contractwr	100	4,602		Wedi'i gwblhau
Astudiaeth Ddichonolrwydd Tŷ Arwerthu Porth Tywyn	Dichonolrwydd	Busnes Lleol	Contractwr	100	8,000		Wedi'i gwblhau
Pontŵn symudol ar Afon Tawe	Cyfalaf	SBFLAG	SBFLAG	100	0	137,773.70	I'w gwblhau Mai 2022***
Gwelliannau i Harbwr Tywyn	Cyfalaf	SBFLAG	Contractwr	100	0	58,016.06	I'w gwblhau Rhagfyr 2021
Cynllun Adfer Wystrys	Rheoli adnoddau	SBFLAG	Contractwr	100	24,428		I'w gwblhau Medi 2021
Peiriant lâ	Cyfalaf	Busnes Lleol	Busnes Lleol	50		2,639.99	Aros am gymeradwyaeth
Cyfanswm gwariant SBFLAG (refeniw a chyfalaf)					301,374.29		
<p>* Cafodd y prosiect hwn gyllid ychwanegol o £1,796 gan Gronfa Gŵyl Bwyd Môr Menter a Busnes (MAB) (Prosiect Datblygu a Thyfu'r Farchnad Bwyd Môr). Gweler Atodiad D am ragor o fanylion</p> <p>** Mae Llywodraeth Cymru wedi cymeradwyo parhad y prosiect hwn yn 2022, oherwydd effaith COVID-19 a ohiriodd y broses o gyflenwi'r prosiect addysg ysgolion hwn.</p> <p>*** Y dyddiad cwblhau targed cychwynnol oedd Hydref 2021, ond, oherwydd ffactorau amrywiol (e.e. ehangu dyluniad gwreiddiol y pontŵn, ymgynghori â rhanddeiliaid a chyrrff cydsynio a'r gofyniad i gael caniatâd cynllunio), disgwyli'r mai Gwanwyn 2022 fydd dyddiad cwblhau'r prosiect erbyn hyn.</p>							

Ffynhonnell: Data a ddarparwyd gan y Corff Arweiniol 5 Awst 2021

Tabl C2. Gwariant prosiect FLAG (hyd at 30 Medi 2021) yn ôl math o weithgaredd

Math o Brosiect	Nifer y Prosiectau	Cyfanswm Gwariant (£)	% o Gyfanswm Gwariant Prosiect FLAG
Dichonolrwydd	3	17,601	6
Addysg	2	60,915	21
Buddsoddiad cyfalaf	3	198,430	64
Rheoli Adnoddau	1	24,428	9
Cyfanswm	9	301,374	

Ffynhonnell: Cyfrifwyd o ddata a ddarparwyd gan y Corff Arweiniol ar 11 Tachwedd 2021

D. Canlyniadau ac Effeithiau Prosiect

D.1 Canlyniadau prosiect a chyfraniadau at amcanion SBFLAG

Mae Tabl D1 yn cyflwyno'r prosiectau a gymeradwywyd ac a gafodd gyllid gan SBFLAG erbyn 30 Medi 2021. Mae'r tabl yn rhoi trosolwg o bob prosiect a disgrifiad byr o allbwn/allbynnau'r prosiect.

Dylid nodi, yn wahanol i raglen ariannu wreiddiol EFF o 2007-2013, nad oedd SBFLAG yn gallu dyfarnu cyllid EMFF ar gyfer cyflenwi gwyliau bwyd. Fel y cyfryw, cafodd unrhyw ymgeiswyr a oedd am gyflenwi gŵyl fwyd eu cyfeirio at gynllun *Menter a Busnes* (MAB)⁶ (cwmni datblygu economaidd annibynnol sy'n adrodd i Lywodraeth Cymru). Mae Tabl D2 yn disgrifio'r prosiectau a gafodd gyllid drwy MAB ac a gyflenwyd o fewn ardal SBFLAG.

Mae Tabl D3 yn amlygu pa amcanion sy'n cael eu cyflawni gan brosiectau SBFLAG sydd wedi'u cwblhau neu eu cymeradwyo (ar 30 Medi 2021). Nodwyd yr amcanion y cyfrannodd y prosiect atynt yn y ceisiadau prosiect ac fe'u hadolygwyd gan Gorff Arweiniol SBFLAG pan gafwyd y ceisiadau prosiect. Os oedd y syniad neu gynnig prosiect yn bodloni o leiaf un amcan, cyflwynwyd y syniad neu'r cais i aelodau FLAG. Yn ystod y broses derfynol o gymeradwyo'r prosiect, roedd Llywodraeth Cymru hefyd yn sicrhau bod y cynnig yn bodloni'r meini prawf cymhwysedd yn y Strategaeth Datblygu Lleol.

Mae'r tabl yn dangos bod holl themâu ac amcanion y Strategaeth Datblygu Lleol wedi'u cefnogi gan y portffolio o brosiectau a ariannwyd gan SBFLAG, er bod amrywiaeth yn y graddau y cefnogwyd rhai o'r amcanion. Er enghraifft, ystyriwyd bod wyth o'r naw prosiect yn cyfrannu at amcan 9 (gwneud y mwyaf o'r amgylchedd lleol), tra bod amcanion 2, 5, 6 ac 8⁷ yn cael eu cefnogi gan ddau o'r naw prosiect yr un yn unig. O ystyried bod dau o'r prosiectau a gyfrannodd at amcanion 5, 6 ac 8 yn brosiectau â gwariant cyfalaf, ystyrir ei bod yn debygol bod y cyfyngiad cychwynnol ar wariant cyfalaf o fewn cynigion wedi cyfrannu'n rhannol o leiaf at y diffyg prosiectau sy'n cyfrannu'n uniongyrchol at yr amcanion hyn.

⁶ <https://menterabusnes.cymru/amdanom-ni/>

⁷ Amcan 2: Sicrhau gwell cysylltiadau ag ysgolion a cholegau i annog pobl ifanc i helpu i ddatblygu'r sector), Amcan 5: Rhoi cymorth ar gyfer rhoi cynnig ar brosesau newydd neu ychwanegu gwerth at gynhyrchion i helpu cwmnïau bach yn y diwydiant pysgota i dyfu; Amcan 6: Cymorth i fusnesau nodi cyfleoedd arallgyfeirio ac ailgilio o fewn y sector neu'r tu allan i'r sector; ac Amcan 8: Nodi a datblygu ffynonellau incwm amgen ar gyfer y diwydiant pysgota megis ynni adnewyddadwy.

Tabl D1. Prosiectau a gafodd gyllid gan SBFLAG

Prosiect	Disgrifiad	Allbwn
Arddangosiadau coginio bwyd môr ym Marchnad Abertawe (£7,055)	Cynhaliwyd arddangosiadau coginio bwyd môr ym Marchnad Abertawe ym mis Medi 2019 dros gyfnod o 5 diwrnod. Bu cogyddion lleol yn rhoi arddangosiadau coginio byw gan ddefnyddio bwyd môr lleol a brynwyd ym marchnad Abertawe, gan gynnwys cocos a bara lawr, gan alluogi'r gynulleidfa i weld a blasu'r bwyd a baratowyd. Dosbarthwyd cardiau rysâit fel y gallai pobl brynu'r cynhwysion o fewn y farchnad a rhoi cynnig ar y ryseitiau gartref. Roedd yr arddangosiadau coginio hefyd yn cynnwys busnesau lleol eraill yn gwerthu gwinoedd a chyffeithiau. Cafwyd £1,796 o gyllid ychwanegol o Gronfa Gŵyl Bwyd Môr Menter a Busnes (MAB) (Prosiect Datblygu a Thwf y Farchnad Bwyd Môr) (gweler Tabl D2). Gwariwyd yr arian hwn ar ddeunyddiau marchnata a hyrwyddo.	Digwyddiad yn codi ymwybyddiaeth am fwyd môr lleol.
Dichonoldeb wystrys Astudiaeth (£4,999)	Arolwg wystrys brodorol Bae Abertawe a Phenrhyn Gŵyr - arolwg o'r boblogaeth wystrys brodorol gwyllt ym Mae Abertawe ac ar hyd arfordir Gŵyr i ganfod statws presennol wystrys brodorol. Gellir defnyddio'r wybodaeth sy'n deillio o hyn yn sail i'r gwaith o reoli'n briodol y rhywogaeth fasnachol hon a arferai fod yn bwysig, a gall yr wybodaeth hon lywio'r potensial ar gyfer pysgodfeydd yn y dyfodol.	Adroddiad dichonoldeb
Pysgod Amdani (£53,860)	Gan adeiladu ar gyflenwi prosiect Pysgod Amdani llai o faint, ond a fu'n llwyddiannus o'r blaen, yn 2014, bydd prosiect Pysgod Amdani 2020 yn canolbwyntio ar hybu ymwybyddiaeth am fwyd môr lleol, materion cynaliadwyedd, a manteision iechyd bwyd môr ymhlith myfyrwyr ysgol gynradd 9-11 oed. Rhagwelir y bydd y prosiect yn cynnwys o leiaf hanner y 191 o ysgolion cynradd yn ardal FLAG ac yn darparu pecyn addysg a gwersi coginio rhyngweithiol.	Digwyddiadau ac adnoddau addysg i ysgolion
Astudiaeth Ddichonolrwydd Copper Jack (£4,602)	Astudiaeth ddichonolrwydd i ddylunio a chostio pontŵn glanio symudol i alluogi Cwch Cymunedol Abertawe 'Copper Jack' i angori wrth ochr ceiau presennol yr afon a wasanaethai'r Gwaith Copr hanesyddol. Roedd yr astudiaeth hefyd yn diweddarau'r costau ar gyfer ymestyn y daith cwch i ymwelwyr o Tawe Navigation i gamlesi Abertawe a Tennant i gefnogi uchelgeisiau tymor hwy i ddod â Threftadaeth Forwrol a Physgota, Gwaith Copr a Dyfrffyrdd Mewndirol Abertawe at ei gilydd i greu cyrchfan ymwelwyr treftadaeth o bwysigrwydd cenedlaethol.	Adroddiad dichonoldeb (a gyfrannodd at sicrhau prosiect buddsoddi cyfalaf dilynol a ariannwyd gan SBFLAG; gweler Pontŵn symudol ar Afon Tawe) a fideo hyrwyddo.

Prosiect	Disgrifiad	Allbwn
Astudiaeth Ddichonoldeb Tŷ Arwerthu Porth Tywyn (£8,000)	Astudiaeth i ddeall dichonoldeb cynyddu cynhyrchiant ac ychwanegu gwerth (e.e. graddio, glanhau, prosesu) at fwyd môr a gyflenwir yn lleol er mwyn gallu cyflenwi i farchnadoedd newydd a mwy, a dichonoldeb sefydlu tŷ arwerthu.	Adroddiad dichonoldeb (a arweiniodd at gais ariannu pellach i fwrw ymlaen â rhannau o'r gwaith)
Pontŵn Symudol ar Afon Tawe (£137,774)	Darparu pontŵn glanio yng Nghei'r Gwaith Copr (ymhellach i astudiaeth ddichonoldeb Copper Jack)	Seilwaith
Gwelliannau i'r harbwr (£58,016)	Prynu offer ar gyfer gwelliannau harbwr ar draws pedwar harbwr SBFLAG: Marina Porthcawl, Afon Afan, Marina Abertawe a Harbwr Porth Tywyn. Roedd yr offer yn cynnwys goleuadau harbwr, gosod pŵer trydanol i bontynau, diffibrilwyr a Phedestalau Atlantis lle bo angen.	Seilwaith ac offer
Cynllun Adfer Wystrys (£24,428)	Datblygu cynllun adfer wystrys brodorol ar gyfer Bae Abertawe. Bydd y cynllun yn amlinellu'r camau gweithredu allweddol a'r pecynnau gwaith cysylltiedig sydd eu hangen i sefydlu poblogaeth wystrys brodorol iach a hunangynhaliol a allai unwaith eto gynnal pysgodfa yn y Bae ac o amgylch yr arfordir cyfagos ynghyd â'r buddion a'r gwasanaethau ecosystem cysylltiedig sylweddol a ddarperir gan wystrys. Bydd y cynllun hefyd yn amlinellu gweithgareddau diwylliannol a threftadaeth posibl ar y lan a allai fod yn gysylltiedig ag adfer. Bydd yr allbynnau allweddol yn cynnwys map trywydd a llinell amser ac yn nodi'r rhanddeiliaid allweddol sydd yn y sefyllfa orau i gyflawni camau gweithredu. Bydd y cynllun yn galluogi aelodau a rhanddeiliaid FLAG i ddarparu pecynnau gwaith allweddol drwy dargedu cyllid perthnasol ychwanegol.	Cynllun gweithredu ar gyfer adfer wystrys ym Mae Abertawe
Peiriant lâ (£2,640; os caiff ei gymeradwyo)	Bydd peiriant iâ a bin iâ yn cael eu prynu a'u gosod ar safle busnes cynhyrchu dyframaethu lleol, fel y gellir gwneud iâ bob dydd i gefnogi'r fferm cregyn gleision ar y safle. Bydd yr offer yn cael ei ddefnyddio ar gyfer pecynnu a dal cregyn gleision (gan eu cadw'n ffres tra byddant ar y tir am gyfnodau hirach, gan greu slotiau amser dosbarthu mwy o faint felly), a bydd ganddynt y gallu i roi cymorth i brosiectau bwyd môr lleol	Cyfarpar

Ffynhonnell: Data/gwybodaeth wedi'u darparu gan y Corff Arweiniol ac ymgynghoriad â derbynyddion cyllid

Tabl D2. Prosiectau gwyliau bwyd yn ardal SBFLAG, a ariannwyd drwy Gynllun Menter a Busnes

Prosiect	Cyllid MAB (£)	Disgrifiad
Gŵyl wystrys y Mwmbwls	£993.40	Gŵyl i ddathlu treftadaeth Wystrys y Mwmbwls a physgodfeydd glannau'r Mwmbwls, Gŵyr a Bae Abertawe. Cynhaliwyd y digwyddiad ym mis Hydref 2019 yn y Mwmbwls ac roedd yn cynnwys bar wystrys, arddangosiadau coginio, marchnad cynnyrch lleol a gweithdai addysgol.
Arddangosiadau Coginio Bwyd Môr	£1220.10	Cafwyd £1,220.10 o gyllid ychwanegol gan Gronfa Gŵyl Bwyd Môr MAB (Prosiect Datblygu a Thyfu'r Farchnad Bwyd Môr). Gwariwyd yr arian hwn ar ddeunyddiau marchnata a hyrwyddo.

Ffynhonnell: Gwefan SBFLAG a data a ddarparwyd gan y Corff Arweiniol

Tabl D3. Themâu ac amcanion y Strategaeth Datblygu Lleol yn cael eu cyflawni gan y prosiectau a gwblhawyd/a gymeradwywyd hyd at 30 Medi 2021

Project	Theme 1					Theme 2		Theme 3			Theme 4	Theme 5
	Objective 1	Objective 2	Objective 3	Objective 4	Objective 5	Objective 6	Objective 7	Objective 8	Objective 9	Objective 10	Objective 11	Objective 12
Seafood cookery demonstrations at Swansea market	●	●		●					●	●	●	●
Assessment of the oyster stock/population			●				●		●	●	●	●
Fish is the dish 2020	●	●		●					●	●	●	●
Copper Jack Feasibility Study			●	●		●	●	●	●	●	●	●
Burry Port Auction House Feasibility Study	●		●		●		●					●
Mobile Pontoon on River Tawe			●	●		●	●	●	●	●	●	●
Harbour improvements									●	●	●	
Oyster Restoration Plan				●					●	●	●	●
Ice Machine	●		●	●	●				●			
Total number of projects contributing to the objective	4	2	5	6	2	2	4	2	8	7	7	7
● Project considered to contribute to this objective based on the Lead Body assessment of the project application												

Source: Data provided by SBFLAG Lead Body, August 2021

D.2 Barn am effaith rhaglen SBFLAG

Mae Tabl D4 yn cyflwyno barn am effaith rhaglen SBFLAG a gafwyd drwy ymgynghori. Cyflwynir safbwyntiau a ddarparwyd yn ystod y gwerthusiadau sylfaenol a therfynol.

Tabl D4. Barn am effaith rhaglen SBFLAG a gafwyd drwy ymgynghori

Gwerthusiad Sylfaenol	Gwerthusiad Terfynol
<p>Buddion y Prosiectau a gyflawnwyd:</p> <ul style="list-style-type: none"> ▪ Mae prosiectau sydd wedi'u cyflawni gan FLAG wedi cael croeso da. ▪ Denodd yr arddangosiad coginio a gynhaliwyd ym Marchnad Abertawe dorf fawr a helpodd i roi hwb i ddilynwyr ac ymwybyddiaeth am gynllun ariannu FLAG, gan gefnogi busnesau pysgota yn y rhanbarth. ▪ Roedd arddangosiadau bwyd môr y farchnad yn llwyddiannus. 	<p>Buddion y Prosiectau a gyflawnwyd:</p> <ul style="list-style-type: none"> ▪ Helpodd astudiaeth ddichonoldeb Copper Jack i sicrhau cyllid i weithredu'r prosiect, drwy ddarparu tystiolaeth o gefnogaeth gymunedol. ▪ Arweiniodd astudiaeth ddichonoldeb Tŷ Arwerthu Porth Tywyn at gais am gyllid pellach i fwrw ymlaen â'r gwaith. ▪ Helpodd prosiectau i godi proffil bwyd môr (o ble y daw, cynaliadwyedd, sut i'w goginio, manteision iechyd ac ati) yn lleol. <p>Buddion tymor hwy disgwylidig:</p> <ul style="list-style-type: none"> ▪ Diogelu 1.5 FTE o swyddi staff. ▪ Codi proffil yr ardal, gan dynnu sylw at y potensial ar gyfer twristiaeth a hamdden (h.y. cefnogi twristiaeth leol). ▪ Hwyluso gweithgareddau hamdden. ▪ Cefnogi cyfleoedd arallgyfeirio posibl. ▪ Galluogi busnes lleol i ychwanegu gwerth at gynhyrchion sy'n bodoli eisoes, datblygu cynhyrchion gwerth ychwanegol newydd a chyflenwi marchnadoedd newydd. ▪ Gellid gwireddu effeithiau buddiol ychwanegol os caiff cyllid pellach ei gymeradwyo, o ran hwyluso prisiau uwch a marchnadoedd newydd ar gyfer pysgod a physgod cregyn a gaiff eu glanio'n lleol. <p>A allai'r prosiect fod wedi'i gyflawni heb gyllid SBFLAG:</p> <ul style="list-style-type: none"> ▪ Mae'n annhebygol y buasai cyllid ar gael o ffynhonnell arall. ▪ Bydd y swm cymharol fach o arian FLAG yn dod â manteision sylweddol i'r ymgeisydd a rhanddeiliaid eraill. ▪ Lleihaodd cyllid SBFLAG yr amserlen i allu gweithredu'r syniad.

E. Negeseuon Allweddol ac Argymhellion y Gwerthusiad

Mae'r atodiad hwn yn dwyn ynghyd ganfyddiadau'r gwerthusiad terfynol ac yn nodi nifer o argymhellion allweddol mewn perthynas â'r gwersi a ddysgwyd ar gyfer unrhyw raglenni ariannu yn y dyfodol sydd wedi'u targedu at y sectorau a'r cymunedau pysgodfeydd a dyframaethu lleol.

E.1 Gweinyddu SBFLAG a dylunio rhaglenni

Nid yw'n ymddangos bod y gyllideb a ddyrannwyd i dîm SBFLAG ar gyfer rhedeg y rhaglen wedi bod yn ddigonol, fel y dengys Llywodraeth Cymru wrth gytuno i dalu am ryw £99,000 o amser staff FLAG a'r costau a ysgwyddwyd i weithredu prosiectau, o Gronfeydd Domestig Llywodraeth Cymru. Nododd y Corff Arweiniol hefyd fod gwasanaethau staff cymorth ychwanegol y Cyngor gyda thîm SBFLAG yn hanfodol i'w galluogi i gyflawni eu dyletswyddau. Fodd bynnag, gan na ellid cael staff cymorth dynodedig, roedd angen amser ychwanegol yn aml i hyfforddi'r staff cymorth a oedd ar gael. Nodwyd y byddai'n ddefnyddiol cael adnodd ategol penodol mewn unrhyw raglenni ariannu yn y dyfodol.

Teimlai'r Corff Arweiniol hefyd nad oedd system Llywodraeth Cymru yr oedd yn hawlio cyllid FLAG drwyddi yn briodol, gan ei bod wedi'i chynllunio ar gyfer rhaglenni datblygu gwledig yn hytrach na rhaglen FLAG.

O ran aelodaeth FLAG, nodwyd bod presenoldeb mewn cyfarfodydd SBFLAG yn amrywio, gan arwain at awgrymu y dylai unrhyw raglen ariannu yn y dyfodol ystyried cryfhau'r rheolau ynghylch presenoldeb aelodau mewn cyfarfodydd o'r fath.

Argymhellion:

- Lle y bo'n bosibl, dylai adnoddau personél ategol cyson fod ar gael i'r Corff Arweiniol, er mwyn galluogi'r Rhaglen i gael ei chyflwyno mewn modd mor effeithlon â phosibl.
- Lle y bo'n bosibl, dylai'r systemau a'r prosesau sy'n galluogi'r Corff Arweiniol i hawlio cyllid gan y Corff Canolradd (neu'r hyn sy'n cyfateb iddo) fod yn briodol i'r cynllun ariannu.
- Mae angen dyrannu cyllid digonol (ar gyfer personél, a chostau teithio/cynhaliaeth) er mwyn sicrhau bod prosesau FLAG yn cael eu rhedeg yn effeithlon a chymorth i ddarpar ymgeiswyr.
- Dylai rhaglenni ariannu yn y dyfodol ystyried cryfhau'r rheolau ynghylch presenoldeb aelodau mewn cyfarfodydd.
- Gall gymryd nifer o flynyddoedd i'r FLAG fwrw gwreiddiau yn y gymuned, meithrin cydberthnasau ac annog datblygu syniadau am brosiectau. Felly, argymhellir cyfnod o 5 mlynedd o leiaf i weithredu FLAG.

Roedd yn ymddangos bod consensws ymhlith y rhanddeiliaid y cyfwelwyd â hwy (Corff Arweiniol, aelodau SBFLAG ac ymgeiswyr) fod Nodyn Cyfarwyddyd EMFF Llywodraeth Cymru yn anodd ei ddeall ac, yn sicr ar ddechrau'r rhaglen, fod hyn wedi arwain at gamddehongli'r hyn a oedd yn gymwys i gael cyllid a'r farn bod y broses ymgeisio yn gymhleth ac yn aneglur.

Fodd bynnag, roedd y safbwyntiau a ddarparwyd gan ymgynghoreion ar gyfer y gwerthusiad terfynol hwn yn gadarnhaol iawn o ran y gefnogaeth a'r dehongliad o ran cymhwysedd a gawsant gan animeiddiwr y Corff Arweiniol yn ystod ceisiadau prosiect a wnaed yn 2021. At hynny, dywedwyd bod ffurflenni cais SBFLAG wedi'u cynllunio'n dda, gan nodi'n glir yr wybodaeth sydd ei hangen.

Argymhellion:

- Sicrhau bod y canllawiau ariannu ynghylch cymhwysedd a'r broses ymgeisio yn glir ac yn ddealladwy i bawb.
- Cyfeirio darpar ymgeiswyr at y rhaglen ariannu briodol ar gyfer eu prosiect drwy ddarparu gwybodaeth glir sy'n disgrifio at beth y mae gwahanol raglenni ariannu wedi'u cynllunio.
- Dylai allgymorth a chyfathrebu dargedu darpar ymgeiswyr ac ystyried y ffyrdd mwyaf priodol o'u cyrraedd a'u cefnogi (e.e. sesiynau gwybodaeth mewporthladdoedd/har

E.2 Perthnasedd meini prawf ariannu i'r sectorau pysgodfeydd a dyframaethu lleol

Roedd hefyd yn ymddangos bod consensws ymhlith rhanddeiliaid nad oedd y meini prawf ariannu yn diwallu anghenion y sectorau pysgodfeydd a dyframaethu lleol yn dda iawn. Unwaith eto, roedd hyn fel petai'n gysylltiedig, yn rhannol o leiaf, â'r cyfyngiad cychwynnol ar elfennau gwariant cyfalaf prosiectau arfaethedig, a effeithiodd yn glir ar nifer y syniadau a'r ceisiadau am brosiectau a gyflwynwyd i SBFLAG ac felly gallu'r Corff Arweiniol i dalu'r arian. At hynny, effeithiodd ar gyfansoddiad aelodaeth FLAG, gan arwain at nifer o bysgotwyr yn ymddiswyddo fel aelodau FLAG ar ôl 18 mis o fewnbwn. Mae'n ymddangos yn annhebygol, yn seiliedig ar wybodaeth/barn a ddarparwyd gan rhanddeiliaid, ac o lefel gwariant cyllideb gweithredu'r prosiect ar 31 Ionawr 2020 (56%), y byddai'r gyllideb lawn ar gyfer gweithredu prosiectau wedi'i dyrannu pe na bai'r cyfyngiad ar wariant cyfalaf wedi'i ddileu. Yn wir, mae'n ymddangos yn annhebygol y gellid bod wedi bodloni'r ddau amcan canlynol yn Strategaeth Datblygu Lleol SBFLAG heb ganiatáu elfen gwariant cyfalaf:

- Amcan 3: Cefnogi'r gwaith o gyflawni prosiectau seilwaith ar raddfa fach i annog twf cynaliadwy yn y diwydiant; ac
- Amcan 5: Darparu cymorth i roi cynnig ar brosesau newydd neu ychwanegu gwerth at gynnyrch i helpu cwmnïau bach yn y diwydiant pysgota i dyfu

Awgrymodd un rhanddeiliad y newid yn y meini prawf cymhwysedd, a oedd yn galluogi prosiectau ag elfen o wariant cyfalaf i gael eu cymeradwyo ar ôl mis Ionawr 2021, i ddangos nad oedd cwmipas cychwynnol rhaglen FLAG yng Nghymru wedi cael ei ystyried yn ofalus i ddechrau. Arweiniodd hyn at

awgrymu y dylai unrhyw raglenni ariannu yn y dyfodol nodi'n glir ar gyfer pwy y mae'r cyllid, beth mae'r rhaglen yn ceisio'i gyflawni a rhoi enghreifftiau o'r math o brosiectau a fyddai'n gymwys.

O ran dyfodol grwpiau FLAG yng Nghymru, awgrymodd un rhanddeiliad, os yw Llywodraeth Cymru o ddifrif ynghylch datblygu dull cyd-reoli o ymdrin â physgodfeydd (h.y. rhwng rheoleiddwyr a'r diwydiant) yn y dyfodol, ei bod yn werth edrych ar sut y gellid ailstrwythuro FLAG i gael rôl. Er mwyn i'r FLAG fod yn effeithiol mewn rôl o'r fath, byddai angen adnoddau digonol ac arbenigedd staff arno i reoli a datblygu pysgodfeydd yn fwy effeithiol.

Argymhellion:

- Dylai rhaglenni ariannu yn y dyfodol nodi nodau penodol y rhaglen yn glir, gan gynnwys ar gyfer pwy mae'r cyllid ac enghreifftiau o'r mathau o brosiectau y gellir eu hariannu.
- Dylai cynllun y rhaglen ystyried anghenion posibl y rhanddeiliaid targed a dylai meini prawf cymhwysedd adlewyrchu'r rhain lle bo hynny'n bosibl.
- Mae gwariant cyfalaf yn aml yn ofyniad ar gyfer prosiectau sy'n cefnogi twf y pysgodfeydd a diwydiannau cysylltiedig ac felly dylent fod yn ystyriaeth allweddol wrth gynllunio meini prawf cymhwysedd

E.3 Casgliadau

Mae SBFLAG wedi darparu £285,000 o gyllid ar draws naw prosiect i gefnogi'r diwydiannau pysgota, dyframaethu a chysylltiedig lleol ym Mae Abertawe rhwng 2017 a 2021. Effeithiwyd yn negyddol ar weithrediad cychwynol y rhaglen gan eithrio eitemau cyfalaf o'r meini prawf cymhwysedd, a oedd yn ei gwneud yn anodd cefnogi anghenion y gymuned leol ac a arweiniodd at ddefnyddio a dyrannu arian FLAG yn araf i ddechrau. Arweiniodd dileu'r cyfyngiad ar gyllid cyfalaf, a dyrannu swm ychwanegol i weithredu prosiectau, at ddyrannu a defnyddio arian yn gyflym. Hwyluswyd hyn gan y perthnasoedd effeithiol yr oedd FLAG wedi'u meithrin, a chychwyn syniadau prosiect, gyda rhanddeiliaid.

Ariannwyd prosiectau a gyfrannodd at bob un o 12 amcan y Strategaeth Datblygu Lleol. Yr amcanion hynny a oedd â'r rhan fwyaf o brosiectau'n cyfrannu atynt oedd:

- 9 – gwneud y mwyaf o'r amgylchedd naturiol lleol;
- 10 – datblygu agweddau treftadaeth a thwristiaeth yr arfordir mewn modd cynaliadwy a chytbwys;
- 11 – cymorth i hyrwyddo buddiannau treftadaeth ddiwylliannol, dyframaethu a morol; a ▪ 12 – ymgysylltu â chymunedau a chynrychiolwyr lleol i gefnogi a hyrwyddo'r diwydiant lleol.

I'r gwrthwyneb, nid oedd yr amcanion ar gyfer meithrin gwell cysylltiadau ag ysgolion, cymorth ar gyfer prosesau newydd neu ychwanegu gwerth at gynhyrchion, cyfleoedd arallgyfeirio, a ffynonellau incwm amgen ar gyfer y diwydiant pysgota, yn cael eu gwasanaethu cystal gan y portffolio o brosiectau.

Bu prosiectau'n cefnogi'r busnesau unigol dan sylw, gan eu helpu i sicrhau cyllid pellach (yn dilyn astudiaethau dichonoldeb a ariannwyd gan FLAG), diogelu cyflogaeth ac ychwanegu gwerth at

gynhyrchion. Yn ehangach, mae gweithgareddau a phrosiectau FLAG wedi helpu i godi proffil bwyd môr yn lleol.

Costau gweinyddu a rhedeg FLAG oedd £95,000, er bod £99,000 ychwanegol wedi'i ariannu ar wahân gan Lywodraeth Cymru, i dalu am y costau gwirioneddol a ysgwyddwyd wrth fynychu cyfarfodydd a rhoi cymorth i brosiectau ac ymgeiswyr posibl. Cefnogwyd y gwaith o weinyddu'r rhaglen gan staff y Cyngor, ond arweiniodd diffyg parhad y staff hynny at faich hyfforddi ychwanegol ar staff FLAG. Amrywiodd presenoldeb aelodau FLAG mewn cyfarfodydd dros y rhaglen, a dylid ystyried mecanweithiau ar gyfer cryfhau eu cyfranogiad.

Yn gyffredinol, mae SBFLAG wedi cefnogi gweithredwyr pysgodfeydd a dyframaethu lleol ac wedi hyrwyddo bwyd môr i'r gymuned leol. Nid yw effaith lawn y FLAG yn amlwg eto, gan fod nifer o brosiectau allweddol i fod i'w cwblhau yn 2022.

Contact Us

ABPmer

Quayside Suite,
Medina Chambers
Town Quay, Southampton
SO14 2AQ

T +44 (0) 23 8071 1840

F +44 (0) 23 8071 1841

E enquiries@abpmer.co.uk

www.abpmer.co.uk

